



STREAM



របាយការណ៍ស្តីពី

ការសិក្សាពីនិរន្តរភាពការចិញ្ចឹមជីវិតរបស់

ប្រជាជនសាង និង កសិករ

នៅតូម

កោះបូស្សី ឃុំប្រឡាយឃាស ក្រុងកំពង់ស្ពឺ

ខេត្តកំពង់ឆ្នាំង

ឧបត្ថម្ភដោយ

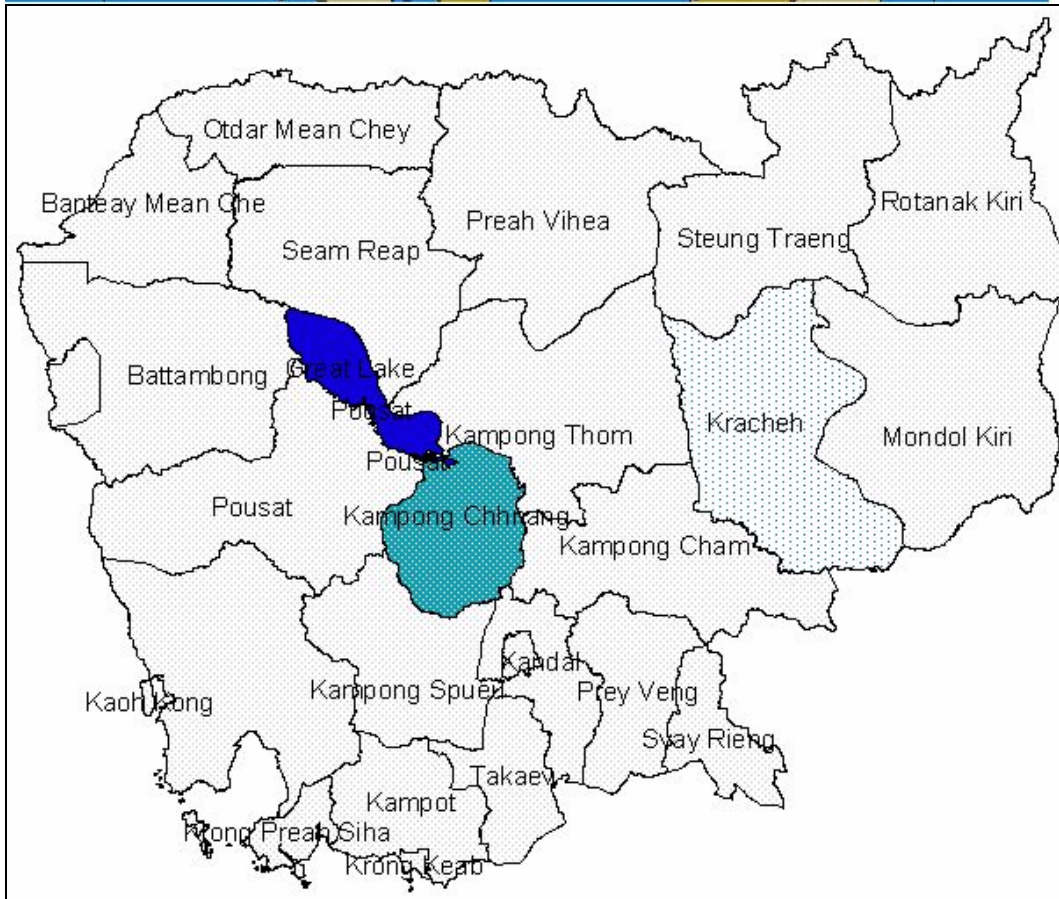
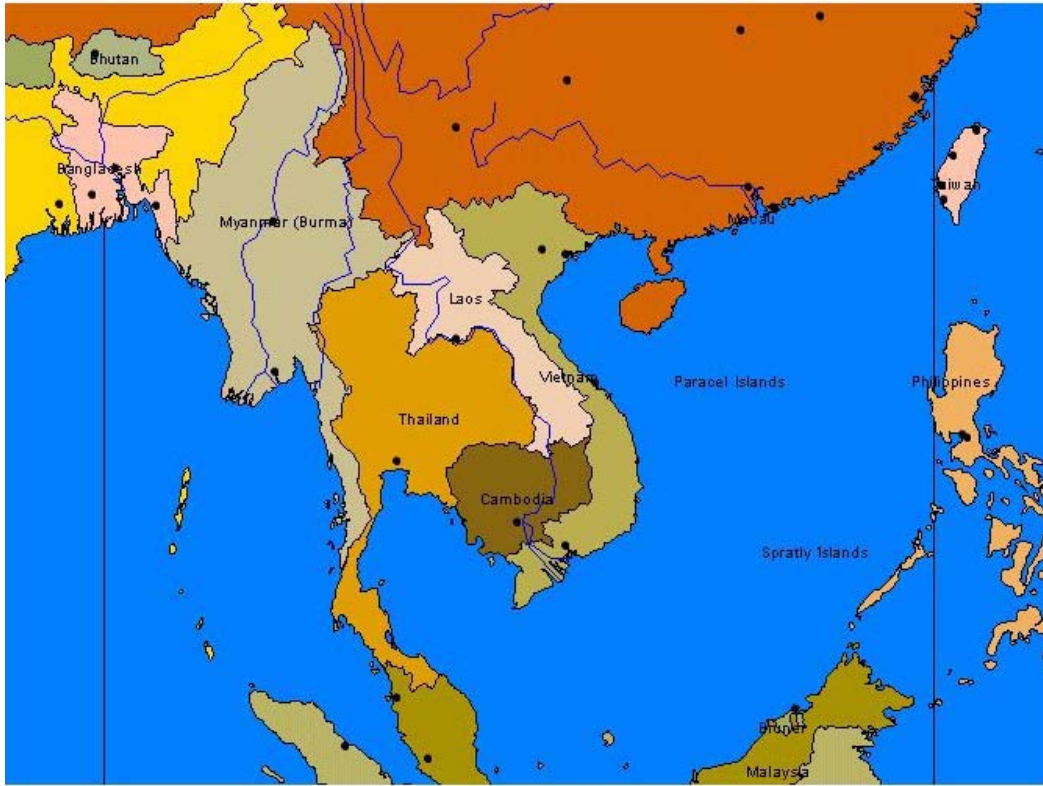
គំរោងគាំទ្រដល់ការគ្រប់គ្រងធនធានវារីជាតិក្នុងតំបន់

សហការជាមួយ

ការិយាល័យអភិវឌ្ឍន៍សហគមន៍នេសាទនៃនាយកដ្ឋានជលផល និង

កម្មវិធី ស្តេស

សីហា ២០០២



សេចក្តីថ្លែងអំណរគុណ

ក្រុមសិក្សាស្តីពីការចិញ្ចឹមជីវិតរបស់ប្រជាជនភូមិកោះបួស្សី ឃុំប្រឡាយមាសស្រុកកំពង់លែង ខេត្តកំពង់ឆ្នាំង សូមថ្លែងអំណរគុណចំពោះ :

- ម្ចាស់គំរោង STREAM ដែលជាអ្នកផ្តល់ការគាំទ្រដល់ក្រុមសិក្សាស្រាវជ្រាវការចិញ្ចឹមជីវិតរបស់ប្រជាជនក្រីក្រ អោយមានដំណើរការពីចាប់ផ្តើមរហូតដល់បានបញ្ចប់ ។

- លោក លោកស្រី ក្រុមសំរាប់សំរួលកម្មវិធី SCALE បានចុះមកជួយបណ្តុះបណ្តាលអំពីរបៀបស្រាវជ្រាវ ប្រមូល ព័ត៌មាន វិធីសាស្ត្រសំរាប់សំរួល និង ធ្វើជាអ្នកសង្កេតការផ្តល់នូវប្រឹក្សាល្អៗធ្វើអោយដំណើរការចុះស្រាវជ្រាវ ប្រព្រឹត្តិទៅ ចំគោលបំណងដែលបានគ្រោងទុក ។

ការិយាល័យអភិវឌ្ឍន៍សហគមន៍នេសាទនៃនាយកដ្ឋានជលផលដែលបានសំរាប់សំរួលអោយមានដំណើរ ការ ។

- អាជ្ញាធរដែនដី ភូមិ ឃុំ ដែលបានបង្កលក្ខណៈងាយស្រួល និង ការប្រមូលផ្តុំអ្នកភូមិការស្នាក់នៅ ការ ផ្តល់ព័ត៌មានជំរុញអោយការចុះសិក្សាបានដំណើរការល្អ ។

- ប្រជាជនក្នុងភូមិកោះបួស្សីទាំងអស់ដែលចំណាយពេលវេលាពីកិច្ចការចិញ្ចឹមជីវិតដើម្បីមកចូលរួមផ្តល់ នូវមតិយោបល់ និង ចង្អុលបង្ហាញនៅចំណុចខ្លាំង ចំណុចខ្សោយ សេចក្តីត្រូវការភាពរងគ្រោះ និង ការប្រែប្រួលក្នុងមុខ របរចិញ្ចឹមជីវិតរបស់អ្នកភូមិ កត្តាខាងលើនេះបានជំរុញលើកទឹកចិត្តដល់ក្រុមការងារចុះស្រាវជ្រាវបានប្រព្រឹត្តិទៅទទួលបានដំណើរការចប់ចុងចប់ដើម ។

ក្រុមសិក្សា

- លោក អ៊ុយ សោភា ជលផលខេត្តកំពង់ឆ្នាំង
- លោកស្រី ឈុំ ចាន់សុខ កិច្ចការនារីខេត្តកំពង់ឆ្នាំង
- លោក ហូ បូណា ជលផលខេត្តកំពង់ឆ្នាំង
- លោកស្រី ហង្ស ចាន់ថាវ៉ា កិច្ចការនារីខេត្តកំពង់ឆ្នាំង
- កញ្ញា មី ចាន់ធួ មន្ទីរកសិកម្មរុក្ខាប្រមាញ់ និង

នេសាទខេត្តកំពង់ឆ្នាំង

- កញ្ញា អ៊ឹង សុលក្ខណា នាយកដ្ឋានជលផល
- លោក អ៊ឹម សេដ្ឋា ជលផលខេត្តកំពង់ឆ្នាំង

ក្រុមពិគ្រោះយោបល់ (ស្តេល)

- លោក ហេង ដា
- អ្នកស្រី យី ថ័ន្នធារី
- លោក ហ៊ុន ចិន្តា

មាតិកា

មាតិកា

សង្ខេប និងសន្និដ្ឋាន	១
១-បរិបទនៃការសិក្សា	
១.១ ទីតាំងភូមិសាស្ត្រ	៣
១.២ ប្រវត្តិភូមិ	៤
២-លទ្ធផល	
២.១ ការចាត់ថ្នាក់ទ្រព្យសម្បត្តិ	៧
២.២ ធនធានសំខាន់ៗរបស់ភូមិ	៩
២.២.១ ធនធានមនុស្ស	៩
២.២.២ ធនធានហេដ្ឋារចនាសម្ព័ន្ធ	៩
២.២.៣ ធនធានធម្មជាតិ	៩
២.២.៤ ធនធានសង្គម	១៣
២.២.៥ ធនធានហិរញ្ញវត្ថុ	១៨
២.៣ ភាពរុងរឿង	២០
២.៤ ស្ថាប័ន និង ដំណើរការ	២៥
២.៥ យុទ្ធសាស្ត្រចិញ្ចឹមជីវិត	២៨
២.៦ ការវិភាគដោយយោងទៅតាមគំរោងនិរន្តរភាពនៃការចិញ្ចឹមជីវិត	៣៥
៣-ការសន្និដ្ឋាន	៣៥
តារាង	
តារាង១: ប្រវត្តិកាល	៥
តារាង២: ចំណាត់ថ្នាក់ទ្រព្យសម្បត្តិ	៧
តារាង៣: ធនធានសំខាន់ៗរបស់ភូមិ	១៩
តារាង៤: ការវិភាគលើស្ថាប័ន និងដំណើរការ	២៥
តារាង៥: ផែនការជួសជុលប្រព័ន្ធស្រោចស្រព	៣៤
រូបភាព:	

រូបភាពទី១: ទីតាំងស្រុកកំពង់លែង	២
រូបភាពទី២: ផែនទីកាត់ទទឹង	១១
រូបភាពទី៣: ផែនទីធនធាន	១២
រូបភាពទី៤: ផែនទីសង្គម	១៥
រូបភាពទី៥: រឿងរ៉ាវក្រោមបុរស	១៦
រូបភាពទី៦: រឿងរ៉ាវក្រោមស្ត្រី	១៧
រូបភាពទី៧: ការប្រែប្រួល	២៣
រូបភាពទី៨: រដូវកាល បុរស	៣០
រូបភាពទី៩: រដូវកាលស្ត្រី	៣១
រូបភាពទី១០: ការវិភាគបញ្ហា	៣៣

សង្ខេប និងសន្និដ្ឋានជាដំបូង

ការសិក្សាស្តីពីការចិញ្ចឹមជីវិតរបស់ប្រជាជននេសាទ និងកសិករនៅភូមិកោះបួស្សីបានផ្តល់អោយក្រុមយើងខ្ញុំដឹងច្បាស់តាមរយៈនៃការផ្តល់ព័ត៌មានពីដំណើរការរស់នៅរបស់អ្នកភូមិ ។ ពួកគាត់ស្ម័គ្រចិត្តចំណាយពេលវេលារយៈពេល ៥ ថ្ងៃចាប់តាំងពីថ្ងៃទី ២៧ ខែ មិថុនា ដល់ថ្ងៃទី ០១ ខែ កក្កដា ឆ្នាំ ២០០២ ដើម្បីចូលរួម ធ្វើការជាមួយក្រុមយើងខ្ញុំ។ ក្រុមសិក្សាបានធ្វើការជាមួយអ្នកភូមិប្រមាណពី ១៥ នាក់ទៅ ៦០ នាក់ មាន ទាំង បុរស ស្ត្រី ក្មេងចាស់ព្រឹទ្ធាចារ្យ ដែលតំណាងអោយអ្នកភូមិ ទាំង ១៣៥ គ្រួសារ ។

ការសិក្សាបានអនុវត្តទៅតាមកម្មវិធីដែលក្រុមសំរាប់សំរួលរបស់អង្គការ SCALE បង្កាត់បង្រៀនតាមវិធីសាស្ត្រ PRA នៅមូលដ្ឋាន និង មានការជួយឧបត្ថម្ភពី STREAM និង DFID ។ ការផ្តល់ព័ត៌មានជាច្រើននូវសកម្មភាពពីការចិញ្ចឹមជីវិតរបស់អ្នកភូមិ ក្រុមសិក្សាយើងខ្ញុំបានប្រមូលផ្តុំរៀបចំចងក្រង ដើម្បីសរសេរជារបាយការណ៍ ។

គោលបំណងសំខាន់របស់ក្រុមសិក្សាគឺ ដើម្បីផ្តល់លទ្ធភាពអោយអ្នកភូមិកោះបួស្សី ធ្វើការបង្ហាញពីកិច្ចជីវភាពរស់នៅ , ការលំបាក ការទទួលបានឥទ្ធិពលពីខាងក្រៅ និង សេចក្តីត្រូវការក្នុងពេលបច្ចុប្បន្ន និងពេល អនាគតដល់មជ្ឈដ្ឋានខាងក្រៅ ។

ភូមិកោះបួស្សីមានមុខរបរសំខាន់គឺធ្វើចំការដែលមានផ្ទៃដី ២៩៩ ហិកតា ការនេសាទត្រី និង ធ្វើស្រែប្រាំង ៦១,៨ ហិកតា ។ ក្រៅពីនេះ ពួកគាត់មានមុខរបររបន្តបន្សំមួយចំនួនទៀតដូចជាការ ត្បាញថែប ជាង ជួសជុល ។ ល។

កិច្ចការយល់ដឹងក្នុងការប្រើប្រាស់ជំនាញផ្សេងៗគឺប្រើទៅតាមទំលាប់ចេះតៗគ្នាពុំមានការរៀនសូត្រពីបច្ចេកទេសច្បាស់លាស់លើរាល់មុខរបរប្រចាំថ្ងៃរបស់ពួកគាត់ ។

ក្នុងភូមិមានធនធានធម្មជាតិជាច្រើនដូចជាបឹង ១កន្លែង មានទន្លេជាផ្លូវគមនាគមន៍ដ៏សំខាន់ដែលអាចនេសាទត្រីបាន និង ជាប្រភពផ្តល់ទឹកស្រោចស្រព ចំការឬស្រែប្រាំង ។

ទំនៀមទំលាប់ប្រពៃណីសាសនា និង ការជួយគ្នាទៅវិញទៅមកក្នុងពេលមានពិធីបុណ្យផ្សេងៗក្នុងភូមិពិសេសការប្រវាស់ដៃគ្នារវាងអ្នកមានមធ្យោបាយ និង អ្នកមានកំលាំងពលកម្មក្នុងរដូវធ្វើចំការស្រែ ។ ការការពារប្រភពធនធានធម្មជាតិពួកគាត់បានបង្កើតជាសហគមន៍នេសាទ ដើម្បីទទួលខុសត្រូវនិងគ្រប់គ្រង។ បង្កើតជា គណៈកម្មការភូមិដើម្បីជាបង្អែករឹងមាំ ក្នុងការដោះស្រាយបញ្ហាកើតមានឡើងក្នុងភូមិ ។

សកម្មភាពនិងការប្រែប្រួលផ្សេងៗត្រូវបានបង្ហាញក្នុងរដូវកាលលើការងារផ្សេងៗគ្នាបង្អួចគ្នារវាង បុរស និង ស្ត្រី ។ រីឯការប្រែប្រួលលើធនធាន ព័ត៌មានរណ៍ផ្សេងៗរបស់ពួកគាត់បានបង្ហាញលើដ្យាក្រាមចំនួន ៨ ស្តីពីបំរែបំរួលកំណើនប្រជាជនការប្រែប្រួលពីផលដំណាំការថយចុះនៃបរិមាណត្រីក្នុងធម្មជាតិការប្រែប្រួលតំលៃកសិផល ការបំផ្លាញនៃសត្វល្អិតលើផលដំណាំ ការប្រើប្រាស់ថ្នាំពុល ការបាក់ដីច្រាំងទន្លេ និង ការ ប្រើប្រាស់គោយន្ត ជាដើម ។

ផលប៉ះពាល់ធ្ងន់ធ្ងរទៅអនាគតដែលគួរអោយព្រួយបារម្ភគឺកំណើនប្រជាជនការបាក់ច្រាំងទន្លេ

សត្វល្អិតបំផ្លាញដំណាំ ផលប៉ះពាល់និងការប្រើប្រាស់ថ្នាំពុលកសិកម្ម ។ ក្រៅពីនេះនៅមានជួបការលំបាកជា ច្រើនទៀត ដូចជាខ្វះទីផ្សារលក់ផលិតផល ដោយឈ្នួញកំណត់តំលៃស្រេចតែចិត្តអត្រាការប្រាក់ខ្ពស់ ខ្វះគ្រូបង្រៀន និង មន្ទីរពេទ្យសំរាប់ព្យាបាលជំងឺនៅឆ្ងាយពីភូមិ ។ កត្តាទាំងនេះជាមូលហេតុបណ្តាលអោយចំនួនអ្នកក្រ និង អ្នកទីលក្រក្នុង ភូមិកោះឬស្សីមានអត្រាកាន់តែកើនឡើង ចំណែកដីធ្វើស្រែចំការនៅដដែល ។

ក្នុងដំណើរចិញ្ចឹមជីវិតរបស់អ្នកភូមិបច្ចុប្បន្ននេះមានទំនាក់ទំនងជាមួយនិងស្ថាប័ន ៣ដែលមានឥទ្ធិពលទៅលើ ពួកគាត់ ដូចជា : ស្ថាប័នរដ្ឋាភិបាល , អ្នកជំនួញ និងសង្គមស៊ីវិល ។ ការចាប់អារម្មណ៍សំខាន់ លើបញ្ហា ដែលពួកគាត់ជួបប្រទះ ពិសេសអ្នកទីលក្រ អ្នកក្រ និង អ្នកមធ្យម មាន១៥បញ្ហា ។ បញ្ហាចំបងដែលត្រូវទាមទារ ធ្វើផែនការដោះស្រាយបន្ទាន់មាន ៤បញ្ហា ។ បញ្ហាទាំងនេះតំរូវអោយមានការជួយឧបត្ថម្ភទាន់ពេលវេលាពីសំណាក់ ស្ថាប័ន រដ្ឋការ នានាខាងក្រៅ ដូច ជាផ្តល់ឥណទាន និង ផ្សព្វផ្សាយបច្ចេកទេសកសិកម្ម ។

ចំពោះផលអវិជ្ជមានឈ្នួញតែងតែបន្ទាបតំលៃផលិតផលកសិកម្មដែលគាត់ធ្វើបាន និង មានអត្រាការប្រាក់ខ្ពស់ នៅពេលដែលពួកគាត់ខ្ចី ។

ផ្អែកតាមព័ត៌មាន និង សកម្មភាពដែលអ្នកភូមិផ្តល់អោយបានបង្ហាញស្ថានភាពរស់នៅផលប៉ះពាល់ និង រាល់បញ្ហាដែលកើតមានឡើងដូចខាងក្រោម :

- គណៈកម្មការសហគមន៍នេសាទ ដែលបានបង្កើតឡើង ពុំទាន់មានសមត្ថភាពក្នុងការគ្រប់គ្រងធនធាន ធម្មជាតិរបស់ខ្លួន ។ ហើយអ្នកភូមិមួយចំនួនធំពុំទាន់យល់ពីអត្ថប្រយោជន៍នៃការបង្កើតសហគមន៍ នេសាទ នៅឡើយ ។
- កិច្ចខិតខំប្រឹងប្រែងរបស់អ្នកភូមិស្ថិតនៅក្រោមឥទ្ធិពលនៃទីផ្សារនិងធម្មជាតិកត្តាទាំងនេះហើយ ដែលជាមូលហេតុបណ្តាលអោយពួកគាត់ក្រីក្រ ។
- ការប្រើប្រាស់ថ្នាំពុល និង ជីគីមី របស់អ្នកភូមិប្រើទៅតាមទំលាប់តាម ពុំបានអនុវត្តទៅតាម បច្ចេកទេស ជាហេតុធ្វើអោយប៉ះពាល់ដល់ផលដំណាំ និង សុខភាពពួកគាត់ ។
- ដីភូមិ ដីចំការ និងជំរកត្រី ពងកូនដែលនៅតាមដងទន្លេ បាត់បង់បន្តិចម្តងៗ ដោយសាររលកនៃ កប៉ាល់រ៉ូយ៉ាល់ ។
- កំនើនប្រជាជនទីលក្រ និង ក្រ មានការកើនឡើងជាលំដាប់ ។

១. សេចក្តីផ្តើម

១.១ ទីតាំងភូមិសាស្ត្រ

ខេត្តកំពង់ឆ្នាំង ជាខេត្តមួយដែលស្ថិតនៅចំកណ្តាលនៃផ្ទៃប្រទេសក្នុងចំណោមខេត្តក្រុងទាំង ២៤ នៃព្រះរាជាណាចក្រកម្ពុជា ដែលមានព្រំប្រទល់ខាងកើតជាប់ខេត្តកំពង់ចាម, ខាងត្បូងជាប់ខេត្តកំពង់ស្ពឺ និង ខេត្តកណ្តាល ខាងលិចជាប់ខេត្តពោធិ៍សាត់ និង ខាងជើងជាប់ខេត្តកំពង់ធំ ។ ខេត្តមានផ្ទៃដីសរុបចំនួន ៥៥២.១០០ហាត ក្នុងនោះផ្ទៃដីសំរាប់ការងារកសិកម្មមានចំនួន ១៣៦.០០០ ហាត ។

យើងអាចធ្វើដំណើរពីក្រុងភ្នំពេញមកខេត្តកំពង់ឆ្នាំងតាមផ្លូវជាតិលេខ៥ មានចំងាយប្រវែង ៩៣ គម បើតាមផ្លូវទឹកវិញយើងអាចជិះទូកតាមទន្លេសាបដែលមានចំងាយប្រវែង ១១០ គម និង ផ្លូវដែក មានចំងាយប្រវែង ៧៣ គម ។ ភ្ញៀវជាតិ និង អន្តរជាតិទាំងឡាយកាលណាឈានជើងចូលមកដល់ខេត្តកំពង់ឆ្នាំងគេតែងតែនាំគ្នាមកទស្សនាភ្នំនាងកង្រី ដែលជាសម្បត្តិវប្បធម៌ដ៏ល្បីល្បាញសំរាប់ខេត្តនេះ ហើយខេត្តមានធនធានសំខាន់មួយទៀតគឺមានទន្លេសាបនិងមួយភាគទៀតជាប់នឹងបឹងទន្លេសាបដែលសំបូរទៅដោយមច្ឆាជាតិគ្រប់ប្រភេទមិនតែប៉ុណ្ណោះមច្ឆាទាំងនេះត្រូវបាននាំចេញទៅប្រទេសក្រៅទៀតផងដែលធ្វើអោយអន្តរជាតិទទួលស្គាល់ថែមទៀតផង ។

ខេត្តកំពង់ឆ្នាំងមានស្រុកចំនួន ៨ ចែកចេញជា ៦៩ ឃុំ និង ៥៤៦ ភូមិ មានប្រជាជនសរុបចំនួន ៤៨៧.៩៩៣ នាក់ (ជំរឿនជាតិឆ្នាំ ១៩៩៨) ។ ក្នុងចំណោមស្រុកទាំង ៨ នេះមានស្រុក ចំនួន៦ ដែលមានដែននេសាទគឺស្រុកកំពង់ត្រឡាច, ស្រុកជលគីរី, ស្រុករលាប្បៀរ, ស្រុកកំពង់លែង, ស្រុក បរិបូណ៌និង ស្រុកកំពង់ឆ្នាំង ។ យើងបានជ្រើសរើសយកភូមិកោះបួស្សីមកធ្វើការសិក្សាដែលភូមិនេះស្ថិតនៅក្នុងឃុំ ប្រឡាយមាស ស្រុកកំពង់លែង ។

ភូមិកោះបួស្សីជាភូមិដីកោះលិចទឹកនៅរដូវវស្សាមានចំងាយ ១២គម ពីទីរួមខេត្តកំពង់ឆ្នាំង ស្ថិតនៅប៉ែកខាងលិចឈាងខាងជើង ។ ភូមិនេះមានព្រំប្រទល់ខាងកើតជាប់ភូមិកោះក្របី,ខាងលិចជាប់ភូមិស្ទឹងជ្រៅ,ខាងជើងជាប់ភូមិតាដោក និងខាងត្បូងជាប់ភូមិក្រពើពុល ។ ភូមិមានផ្ទៃដីសរុបគឺ ៣៩៩.៣៨ហាត ក្នុងនោះចែកចេញជាដីសំរាប់សង់លំនៅដ្ឋានមានចំនួន ១៤,៥២ ហាត, ដីសំរាប់ធ្វើស្រែប្រាំងមានចំនួន៦១,៨០ហាត, ដីសំរាប់ដាំដំណាំចំការមានចំនួន ២៩៩,២៣ហាត និង ដីទំនេរមានចំនួន ២៣,៨៣ហាត ។ ក្រៅពីនេះមាន ដីដែលកាប់រាននៅក្រៅភូមិតាំងពីឆ្នាំ១៩៧៩ មានចំនួន ៩១,៩៤ ហិកតា , ដីដែលបានទិញបន្ថែមនៅក្រៅភូមិ មានចំនួន ១៣,៤៧ ហាត និងដីដែលបានទៅជួលគេនៅក្រៅភូមិមានចំនួន ១៤៨,៨៩ ហាត ។

១.២ ប្រវត្តិភូមិកោះបួស្សី

តាមសំដីរបស់ចាស់ៗព្រឹទ្ធាចារ្យនៅក្នុងភូមិបានរាយរាប់ពីប្រវត្តិភូមិកោះបួស្សីថា ភូមិនេះមានអាយុប្រហែលជា៦០ឆ្នាំមកហើយ ។ កាលពីដើមឡើយភូមិនេះជាដីកោះដែលសំបូរទៅដោយដើមបួស្សីព្រៃយ៉ាងច្រើន ហើយគ្មានមនុស្សរស់នៅទីកន្លែងនេះជាអចិន្ត្រៃយ៍ទេ គឺមានតែអ្នកធ្វើនេសាទ និង អ្នកកាប់ ឬស្សីមកឈប់សំរាកនៅពេលថ្ងៃតែប៉ុណ្ណោះ ។ នៅពេលនោះភូមិនេះពុំទាន់មានឈ្មោះដូចពេលបច្ចុប្បន្ននេះ ឡើយគឺមានឈ្មោះថា "កោះរាសី" ពីព្រោះគេមានជំនឿថា អ្នកដែលមកនេសាទ ឬ ធ្វើស្រែចំការមកស្នាក់នៅលើកោះនេះតែងតែបានសេចក្តីសុខជានិច្ចពុំមានជួបបញ្ហាឬគ្រោះថ្នាក់អ្វីឡើយ ។ ដើមបួស្សីនៅលើដីកោះនេះបានត្រូវបាត់ម្តងបន្តិចៗដោយសារការប្រើប្រាស់របស់មនុស្សពីគ្រប់ទីកន្លែង ។

លុះក្រោយមកនៅឆ្នាំ ១៩៦០ មានប្រជាជនចំនួន ៤ គ្រួសារ ដែលមានឈ្មោះ តាកឹម យាយពុំ តាប្រាក់ យាយធីម, តាគង់យាយបោះ និងតាហៃ យាយម៉ម អ្នកទាំងអស់នេះបានចាកចេញពីស្រុកកំណើត ឃុំ ស្វាយ ប្រទាល និង ឃុំកោះគរ ស្រុកស្អាង ខេត្តកណ្តាលមកតាំងទីលំនៅបង្កើតជាកូនភូមិតូចមួយមានឈ្មោះថា " ភូមិរាសី " បន្តបន្ទាប់មកពាក្យភូមិរាសីនេះក៏បានក្លាយមកជាភូមិកោះបួស្សីរហូតមកទល់បច្ចុប្បន្ន ។

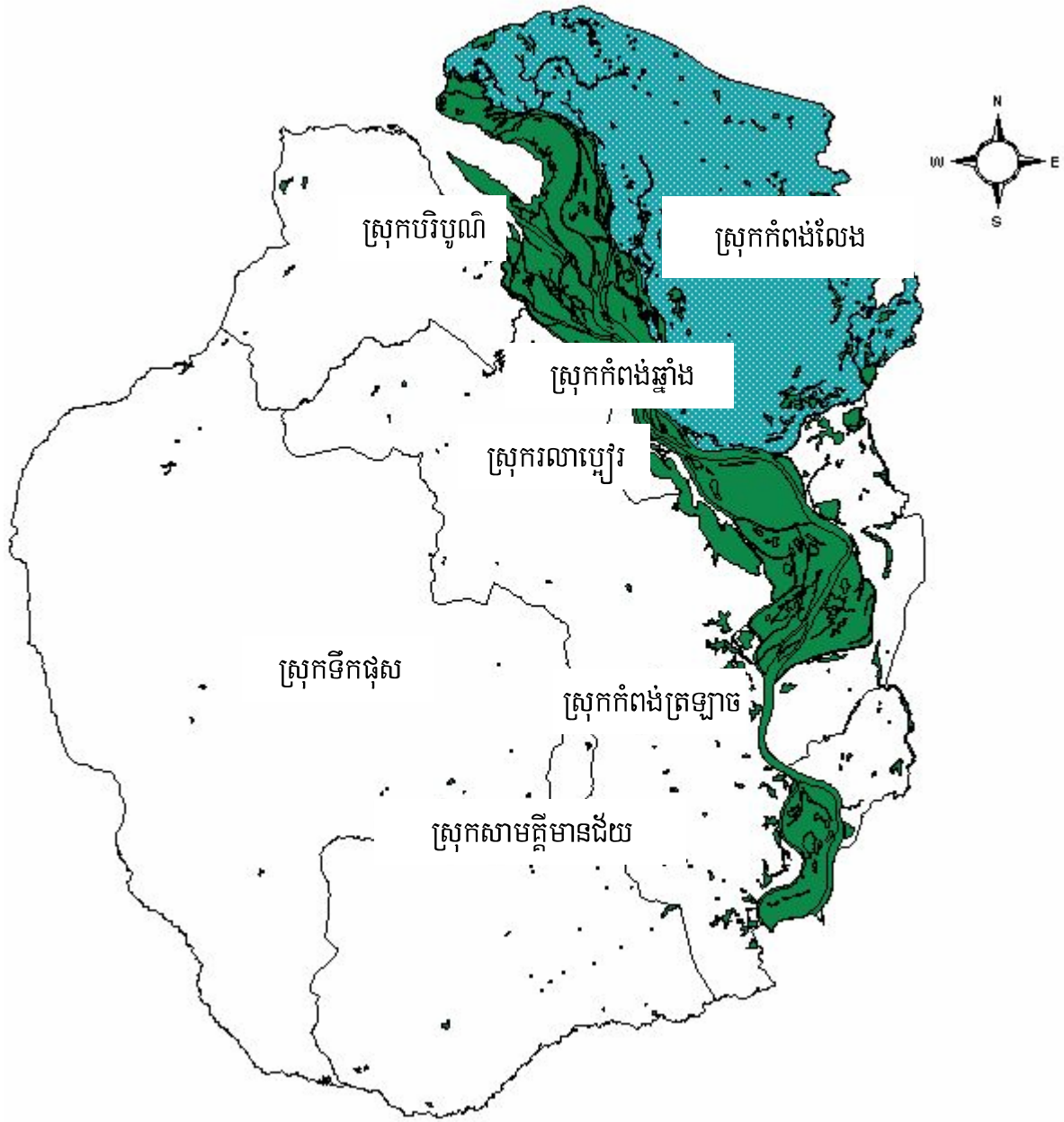
នៅឆ្នាំ ១៩៧៥ ពួកប៉ុលពតបានជំនួសអ្នកភូមិទាំងអស់ចេញពីភូមិទៅកាន់តំបន់ផ្សេងៗ លុះបានប៉ុន្មានខែនៅក្នុងឆ្នាំនេះដដែលគេក៏បានអោយអ្នកភូមិមួយចំនួន និង អ្នកភូមិផ្សេងៗទៀតមកនៅក្នុងភូមិនេះវិញដើម្បីធ្វើដំណាំយុទ្ធសាស្ត្រ ។ មកដល់ឆ្នាំ ១៩៧៨ គេក៏បានជំនួសអ្នកក្នុងភូមិនេះចេញម្តងទៀតដោយ ឱ្យទៅរស់នៅធ្វើស្រែនៅភូមិថ្មី ឃុំផ្សារ ស្រុកបរិបូណិ ខេត្តកំពង់ឆ្នាំង ។

នៅឆ្នាំ ១៩៧៩ ក្រោយថ្ងៃរំដោះប្រជាជនដែលធ្លាប់រស់នៅភូមិនេះពុំទាន់មាននរណាម្នាក់មករស់នៅក្នុងភូមិនេះវិញទេ គឺពួកគេទៅរស់នៅកន្លែងផ្សេងៗគ្នា មួយចំនួនទៅរស់នៅភូមិអំពិលទោល ឃុំពង្រ ស្រុករលាប្បវរ ។ នៅឆ្នាំ ១៩៨០ ពួកគេទាំងអស់គ្នាបានមករស់ នៅភូមិពាមញ្ជរបានប៉ុន្មានខែពួកគាត់ទាំងអស់ ក៏បានចាកចេញទៅរស់នៅភូមិពោធិ៍អណ្តែតបន្តទៀត ។ នៅឆ្នាំ ១៩៨១ ពួកគេទាំងអស់បានចុះមករស់នៅ ភូមិប្រឡាយមាស ឃុំប្រឡាយមាស ក្បែរភូមិកោះបួស្សីនេះ ហើយនៅ ឆ្នាំ១៩៨២ ពួកគេទាំងអស់គ្នាបានវិលត្រឡប់មករស់នៅភូមិកោះបួស្សីដែលជាភូមិកំណើតរបស់ខ្លួនវិញ កាលនោះមានប្រជាជនប្រមាណជា ៨០ គ្រួសារប៉ុណ្ណោះ ។

ប្រតិទិនសង្ខេបប្រវត្តិការងាររបស់អ្នកភូមិកោះបួស្សី

តារាងទី១: ប្រវត្តិកាលរបស់ភូមិកោះបួស្សី

១៩៦០	ភូមិកោះបួស្សីមានប្រជាជនរស់នៅចំនួន ៤ គ្រួសារ អ្នកទាំងនោះចាកចេញពីភូមិស្វាយបន្ទាល ឃុំកោះគរ ស្រុកស្អាង ខេត្តកណ្តាលមកតាំងទីលំនៅបង្កើតជាកូនភូមិមួយមានឈ្មោះថា ភូមិ រាសីក្រោយមកដោយសារការហៅឈ្មោះតៗគ្នាមក ឈ្មោះភូមិនេះបានក្លាយទៅជាភូមិកោះ បួស្សី ។
១៩៧៥	ជំនាន់ប៉ុលពត អ្នកភូមិត្រូវបានគេជំនឿសង្កេតទៅតំបន់ផ្សេងៗគ្នា ក្រោយមកនៅក្នុងឆ្នាំ៧៥ដែលពួកប៉ុលពតបានកំណត់យកភូមិកោះបួស្សីជាភូមិយុទ្ធសាស្ត្រដោយអោយអ្នកភូមិកោះបួស្សីរួមជាមួយអ្នកភូមិផ្សេងទៀតចុះមកធ្វើដំណាំយុទ្ធសាស្ត្រនៅក្នុងភូមិនោះវិញ ។
១៩៧៩	នៅក្នុងឆ្នាំនេះប្រជាជនត្រូវបានចាកចេញពីភូមិមករស់នៅតំបន់អំពិលទោល ស្រុករលាប្ប្រែរ ។
១៩៨០	អ្នកភូមិបានត្រឡប់មកពីភូមិអំពិលទោលមករស់នៅភូមិពាមព្យរមួយរយៈ ក្រោយមកក៏មករស់នៅភូមិពោធិ៍អណ្តែត ស្រុកកំពង់លែង ។
១៩៨១	នៅក្នុងឆ្នាំនេះអ្នកភូមិបានចាកចេញពីភូមិពោធិ៍អណ្តែតមកនៅភូមិប្រឡាយមាស ឃុំប្រឡាយមាស
១៩៨២	អ្នកភូមិបានត្រឡប់មកពីភូមិប្រឡាយមាសមករស់នៅភូមិកោះបួស្សីដែលជាភូមិកំណើតរបស់ខ្លួនវិញ ប្រមាណជា ៨០ គ្រួសារ ។



រូបភាពទី ១ : ទីតាំងភូមិសាស្ត្រស្រុកកំពង់លែង

២. លទ្ធផល

២.១ ចំណាត់ថ្នាក់ទ្រព្យសម្បត្តិ

ភូមិកោះឫស្សី គឺជាភូមិមួយដែលមានប្រជាជនរស់នៅប្រមូលផ្តុំគ្នាដោយសង់ផ្ទះជាប់ៗគ្នា ហើយផ្ទះភាគច្រើនធ្វើអំពីឈើប្រក់ក្បឿង សង្ក័សិ និងស្លឹក សង់ខ្ពស់ៗផុតពីដីដើម្បីការពារទឹកជំនន់ ។ បើយើង ក្រឡេកមើលពីខាងក្រៅហាក់ដូចជាប្រជាជនភូមិនេះមានជីវភាពធូរធារគួរសមដែរ ។ ក៏ប៉ុន្តែក្នុងការសិក្សាលើចំណាត់ថ្នាក់ទ្រព្យសម្បត្តិអ្នកភូមិបានត្អូញត្អែរថាពួកគាត់ភាគច្រើនជាអ្នកក្រីក្រ ហើយគាត់បានបែងចែកស្ថានភាពរស់នៅ របស់ពួកគាត់ជា ៣ ក្រុម គឺ ក្រុមទី១ ក្រុមទី២ និង ក្រុមទី៣ ។

គ្រួសារទី១មានចំនួន ៧៨ គ្រួសារ គ្រួសារដែលមានជីវភាពក្រ មានចំនួន ៤៩គ្រួសារ និងគ្រួសារដែលមានជីវភាពមធ្យមមានចំនួន ៨ គ្រួសារ ។

តារាងទី២: ចំណាត់ថ្នាក់ទ្រព្យសម្បត្តិប្រជាជនភូមិកោះឫស្សី

ប្រភេទ	គ្រួសារទី១	គ្រួសារទី២	គ្រួសារទី៣
ផ្ទះ	- គ្មានផ្ទះឬនៅជាមួយឪពុកម្តាយ, បងប្អូន ។ - ផ្ទះ ឬ ខ្ទមប្រក់ស្លឹក - ផ្លាស់ប្តូរ ឬជួសជុលជារៀងរាល់ឆ្នាំ ។	- ផ្ទះប្រក់ក្បឿង,សង្ក័សិជញ្ជាំង បាំងដោយថែបឬស្លឹក - មានការជួសជុលជារៀងរាល់ឆ្នាំ	- ផ្ទះឈើ ឬ ថ្ម ដំបូល ប្រក់ក្បឿងនិង សង្ក័សិ ។ - ជញ្ជាំងក្តារ
ដីចំការ	- មានពី ០,៣២ ហត ទៅ ១ ហត	- មានដីចំការពី ១ - ២ ហត	- មានពី ២-៥ ហត
ឧបករណ៍នេសាទ	- មង ១-២ ដៃ - អង្រុត ១	- មង ១-៣ ដៃ - អង្រុត ១-២	- មង ១-២ ដៃ - អង្រុត ១
មធ្យោបាយធ្វើដំណើរ	- ទូក ១ ឬ អាចមាន កាណូតតូច ១	- ទូក ១ - កាណូត ១	- ទូក ១ - កាណូត ១-២
សំភារៈកសិកម្ម	ចប,កាំបិត, ពូថៅ	- ចប, កាំបិត, ពូថៅ - គោយន្ត ១ គ្រឿង	- ចប,កាំបិត,ពូថៅ - គោយន្ត ១ គ្រឿង
សមាជិកក្នុងគ្រួសារ	មានចំនួនពី៤-១២ នាក់	មានចំនួនពី ៤-៨ នាក់	ចំនួន ៤ - ៦ នាក់

កំលាំងពលកម្ម	កំលាំងពលកម្មតិច (កូនតូចច្រើន)	មានកំលាំងពលកម្មច្រើន (ជួលកំលាំងបន្ថែម)	មានទុនជួលកំលាំងពលកម្មបន្ថែម
ឥណទាន	គ្មានការអោយខ្ចីប្រាក់ឬ ចងការប្រាក់	អាចចងការប្រាក់ឬ ខ្ចីប្រាក់បានដោយមានសំភារៈខ្លះបញ្ចាំ	មានលក្ខណៈងាយស្រួលក្នុងការចងការ ឬ ខ្ចីប្រាក់
សុវត្ថិភាពស្បៀង	ហូបមិនគ្រប់គ្រាន់	ហូបមិនសូវគ្រប់គ្រាន់	ហូបគ្រប់គ្រាន់
សុខភាព	- ឈឺច្រើន - កំលាំងខ្សោយ - ហូបមិនគ្រប់គ្រាន់ - ជំងឺមិនត្រូវបានព្យាបាលដោយចេះតែទ្រាំ បើធ្ងន់ត្រូវលក់ទូកដើម្បី ព្យាបាលជំងឺ ។	- ឈឺច្រើន - ហូបមិនគ្រប់គ្រាន់ - ជំងឺត្រូវបានព្យាបាល	- មិនសូវឈឺ - ហូបគ្រប់គ្រាន់ - មានលទ្ធភាពក្នុងការការពារ សុខភាពរបស់ខ្លួន ។
សំភារៈប្រើប្រាស់	- មានវិទ្យុមួយចំនួន	- មានម៉ាញ៉េ, វិទ្យុ - មានទូរទស្សន៍	- មានម៉ាញ៉េ, វិទ្យុ - មានទូរទស្សន៍ - ម៉ាស៊ីនភ្លើង - វិទ្យុទាក់ទង
ប្រាក់ចំណូលជាមធ្យម ប្រចាំឆ្នាំ	- ពី ៨០០.០០០៛០០ ទៅ ១.០០០.០០០៛០០	- ពី ២.០០០.០០០៛០០ ទៅ ២.៥០០.០០០៛០០	៧.០០០.០០០៛០០ ១០.០០០.០០០៛

គ្រួសារទី៧ក្រ

ក្នុងចំណោមអ្នកទី៧ក្រចំនួន ៧៨គ្រួសារ មាន៣៣គ្រួសារមិនមានផ្ទះផ្ទាល់ខ្លួនទេដោយពួកគេរស់នៅ ជាមួយ ឪពុកម្តាយ ឬបងប្អូន ។ ក្រុមនេះភាគច្រើនមានខ្ទម ឬ ផ្ទះទ្រុឌទ្រោម ដំបូលប្រក់ស្លឹកបាំង ជញ្ជាំងថែប ឬស្លឹក ហើយនៅពេលទឹកឡើងលិចភូមិគ្រួសារមួយចំនួនត្រូវបណ្តែតខ្ទមឬផ្ទះលើទឹក ដោយសឹក ដើមបបោសជំនួសដើមឫស្សី និង មួយចំនួនទៀតទៅរស់នៅបណ្តោះអាសន្នជាមួយឪពុកម្តាយ រង់ចាំទឹកស្រក នឹងវិលមកនៅកន្លែងដើមវិញ ។ ពួក គាត់មានដីចំការតិចតួចដល់ពេលរដូវដាំដុះគាត់ត្រូវជួលដីពីគេនៅក្រៅភូមិដើម្បីធ្វើដំណាំចំការ ដូចនេះចំណូលពីការលក់ ផលិតផលត្រូវបែងចែកទៅលើការសងបំណុល និងថ្លៃជួលដីដែលធ្វើឱ្យពួកគាត់ខ្វះខាត ។ ក្នុងការនេសាទពួកគាត់ប្រើ ឧបករណ៍នេសាទមានមងពី ១-២ ដៃ (១ ដៃ ស្មើ ៦០-៨០ ម) , អង្កត់ ១ មងទាំងនេះត្រូវបានពួកគាត់ទិញជឿគេ ដើម្បីយកមកប្រើប្រាស់ឬល្អបញ្ជូនយកមកដាក់អោយ ពេលបានផលត្រូវយកទៅលក់អោយល្អបញ្ជូនទាំងនោះ ហើយគេគិត

ទាំងការប្រាក់ក្នុងនោះដែរ ។ ត្រីដែលលក់អោយឈ្មួញទាំងនេះមិនបានថ្លៃទេអាស្រ័យដោយឈ្មួញជាអ្នកកំណត់ថ្លៃ បើ យកទៅលក់អោយអ្នកផ្សេងពេលឈ្មួញដឹងគេត្រូវទារយកប្រាក់ជំពាក់ទាំងការទាំងដើមប្តីបង្កសយកសំភារៈដែលមាន ហើយ ឈប់អោយខ្ចីប្រាក់ និង យកមងមកដាក់អោយដូចមុនទៀត ក្រៅពីឧបករណ៍នេសាទក្រុមនេះមានទូក១ និង អ្នកខ្លះអាចមានដល់ទៅកាណូតផងដែរ ចំពោះការហូបចុកប្រចាំថ្ងៃមានការលំបាកមិនគ្រប់គ្រាន់ព្រមទាំងមិនអាចចង ការប្រាក់គេបានដោយគ្មានសំភារៈបញ្ចាំ ។ ក្រុមនេះអាចចងការប្រាក់គេបានដោយអាស្រ័យទៅលើក្រុមគ្រួសារក្រចេញ មុខទៅចងការប្រាក់ជំនួសព្រោះក្រុមគ្រួសារក្រអ្នកខ្លះមានសំភារៈបញ្ចាំបាន ។

គ្រួសារក្រ : មានផ្ទះនៅដែលមានដំបូលប្រាក់ក្បឿង, ស័ង្កសី, ស្លឹក និង ជញ្ជាំងបាំងដោយ ថែប ឬ ស្លឹក ហើយផ្ទះខ្លះមានសរសរធ្វើអំពីថ្ម, មានដីផ្ទាល់ខ្លួនសំរាប់ធ្វើចំការពី ១-២ហត, មានមងពី ១-៣ ដៃ, អង្ក្រត ១-២ ក្រុមនេះមានលទ្ធភាពជាងក្រុមគ្រួសារទី១ ដោយពួកគេអាចទិញដោយខ្លួនឯងខ្លះ និង ចងការគេខ្លះ ហើយត្រីដែល គេនេសាទបានពួកគាត់យកទៅកែច្នៃធ្វើ ជាប្រហុក , ផ្អក, ត្រីឆ្អើរ ។ ចំពោះមធ្យោ បាយធ្វើដំណើរក្រុមនេះមានទូក មួយនិងកាណូតមួយ, អាចខ្ចីប្រាក់គេបានដោយមានរបស់ខ្លះអាចបញ្ចាំបាន ។

គ្រួសារមធ្យម : មានផ្ទះនៅត្រឹមត្រូវផ្ទាល់ខ្លួន ផ្ទះប្រាក់ក្បឿង, ស័ង្កសី និង មានរហូតដល់ ផ្ទះថ្ម .ការធ្វើផ្ទះរបស់ពួកគេគឺមិនជំពាក់គេដូចគ្រួសារក្រទេ , មានដីសំរាប់ធ្វើចំការពី ២-៥ ហត , មានទូក ១ និង កាណូត ១ ឬ ២ មានលក្ខណៈល្អជាងក្រុមពីរខាងលើ និង មានគោយន្តមួយ ។ មានលក្ខណៈងាយស្រួល ក្នុងការខ្ចីប្រាក់គេ ប៉ុន្តែក្រុមនេះមិនអាចខ្ចីគេទេ ។

២.២ ធនធាន

២.២.១ ធនធានមនុស្ស

អ្នកភូមិកោះបួស្សីមានកំរិតយល់ដឹងទាបភាគច្រើនមានជំនាញសំខាន់គឺធ្វើចំការ និង នេសាទ ។ ទន្ទឹមនេះមានមុខរបរផ្សេងៗទៀតបន្តបន្ទាប់បន្សំដូចជា : ជំនាញជួសជុលទូកកាណូត,ចេះបញ្ចូលអាគុយ,ចេះប្រើប្រាស់គោយន្ត, ជួសជុលតូចនូវគ្រឿងម៉ាស៊ីន,ចេះត្បាញថែប, ធ្វើលប, កែច្នៃផលិតផលដំណាំ, កែច្នៃផលនេសាទ និង ចិញ្ចឹមត្រី ។ ក្រៅពីនេះនៅមានឆ្មបបូរាណ ១នាក់ ពេទ្យភូមិ ១ នាក់, គ្រូបង្រៀន ៥នាក់មកពីក្រៅភូមិ, មានអាចារ្យ, មានអ្នកកាត់ដេរ ៦នាក់ដែលអាចរកប្រាក់កំរៃបានពី ២០ \$ - ៤០ \$ មានមេភូមិទំនាក់ទំនងខាងក្រៅភូមិជាបង្អែកយ៉ាងមាំមួនប្រជាជន ។

២.២.២ ធនធានហេដ្ឋារចនាសម្ព័ន្ធ

ភូមិកោះបួស្សីមានផ្លូវលំមួយខ្សែ សំរាប់ទំនាក់ទំនងជាមួយភូមិជិតខាង និង ផ្លូវទឹកព័ទ្ធជុំវិញអាចធ្វើចរាចរបានទាំងរដូវប្រាំង និង រដូវវស្សា, សាលារៀន ១ខ្នង មាន ៥បន្ទប់ ទទួលសិស្សចូលរៀនបានពី ១៥០-២០០នាក់, មានតូបលក់ចាប់ហួយ ៦ កន្លែង ជាងដែក ១កន្លែង, កន្លែងសាកអាគុយ ១កន្លែង និង សាលាបុណ្យ មួយកន្លែងសំរាប់ប្រារព្ធពិធីបុណ្យទានផ្សេងៗក្នុងភូមិ ។

២.២.៣ ធនធានធម្មជាតិ :

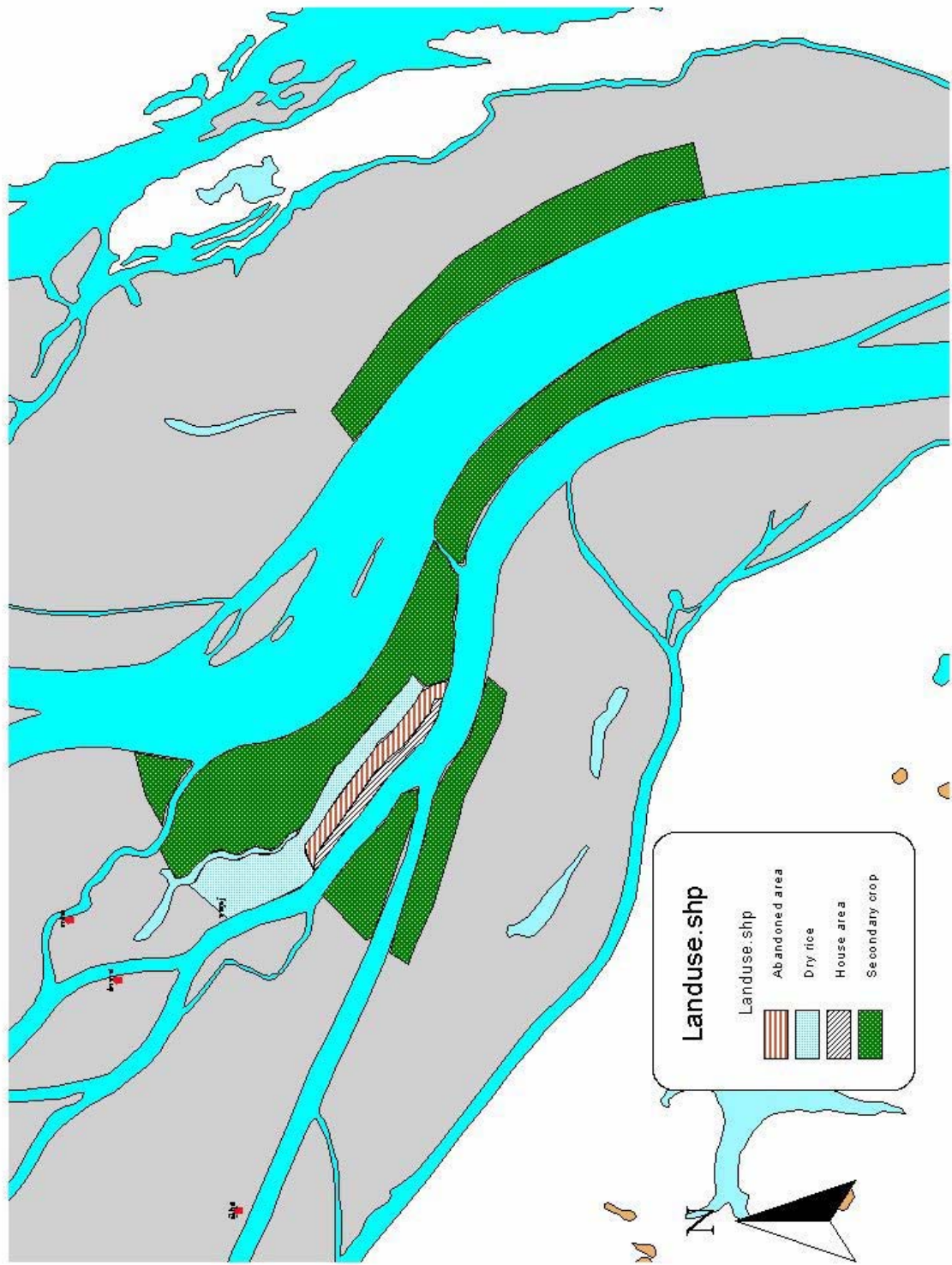
ក្នុងភូមិកោះបួស្សីមានផ្ទៃដីសរុប ១៩១,៥ ហិកតា ក្នុងនោះដីសំរាប់សង់លំនៅដ្ឋានមានចំនួន ១០,៨ ហិកតា ដីសំរាប់ធ្វើ ដំណាំចំការមានចំនួន១៧៤ហិកតា, ដីស្រែប្រាំងចំនួន ៥ហិកតា,ដីព្រៃលិចទឹកចំនួន៥ហិកតាព័ទ្ធជុំវិញបឹង,មានបឹងមួយកន្លែងសំរាប់ធ្វើនេសាទនៅរដូវប្រាំង និង ប្រើប្រាស់ទឹកសំរាប់ស្រោចស្រប់ដំណាំនៅរដូវប្រាំង ធនធានទាំងនេះត្រូវបានប្រជាជនប្រើប្រាស់ក្នុងការប្រកបរបរចិញ្ចឹមជីវិត ក្រៅពីនេះមានសត្វព្រៃដូចជា ពស់, អណ្តើក ។ ល។

តាមការសិក្សាលើផែនទីបានអោយដឹងថា ផ្ទៃដីសរុបដែលភូមិមានគឺ ៣៩៩,៣៨ ហិកតា ក្នុងនោះចែកចេញជាដីសំរាប់ សង់លំនៅដ្ឋានមានចំនួន១៤,៥២ ហិកតា, ដីសំរាប់ធ្វើស្រែប្រាំងមានចំនួន៦១,៨០ហិកតា,ដីសំរាប់ដំណាំចំការមានចំនួន ២៩៩,២៣ហិកតា និង ដីទំនេរមានចំនួន ២៣,៨៣ហិកតា ។ ក្រៅពីនេះមានដីដែលកាប់រាននៅក្រៅភូមិតាំងពីឆ្នាំ ១៩៧៩ មានចំនួន ៩១,៩៤ ហិកតា, ដី ដែលបានទិញបន្ថែមនៅក្រៅភូមិមានចំនួន ១៣,៤៧ ហិកតា និង ដីដែលបានទៅជួលគេនៅក្រៅភូមិមានចំនួន ១៤៨,៨៩ ហិកតា ។

ផ្នែកស្រាវជ្រាវ និង ការអភិវឌ្ឍន៍

ទម្រង់មុខភារកិច្ច	ផ្នែក	ប្រភេទ	ប្រភេទ	ប្រភេទ	ប្រភេទ	ប្រភេទ	ប្រភេទ
សម្របសម្រួល							
ប្រកាស	ការប្រកាស	ការប្រកាស	ការប្រកាស	ការប្រកាស	ការប្រកាស	ការប្រកាស	ការប្រកាស
ផ្សព្វផ្សាយ	ការផ្សព្វផ្សាយ	ការផ្សព្វផ្សាយ	ការផ្សព្វផ្សាយ	ការផ្សព្វផ្សាយ	ការផ្សព្វផ្សាយ	ការផ្សព្វផ្សាយ	ការផ្សព្វផ្សាយ
សិក្សាស្រាវជ្រាវ	ការសិក្សាស្រាវជ្រាវ	ការសិក្សាស្រាវជ្រាវ	ការសិក្សាស្រាវជ្រាវ	ការសិក្សាស្រាវជ្រាវ	ការសិក្សាស្រាវជ្រាវ	ការសិក្សាស្រាវជ្រាវ	ការសិក្សាស្រាវជ្រាវ
ការប្រកាស	ការប្រកាស	ការប្រកាស	ការប្រកាស	ការប្រកាស	ការប្រកាស	ការប្រកាស	ការប្រកាស
បណ្តុះបណ្តាល	ការបណ្តុះបណ្តាល	ការបណ្តុះបណ្តាល	ការបណ្តុះបណ្តាល	ការបណ្តុះបណ្តាល	ការបណ្តុះបណ្តាល	ការបណ្តុះបណ្តាល	ការបណ្តុះបណ្តាល

រូបភាពទី ២: ផ្នែកស្រាវជ្រាវ និង ការអភិវឌ្ឍន៍



រូបភាពទី ៣: ផែនទីការប្រើប្រាស់ដី

២.២.៤ ផលប៉ះពាល់សង្គម

ផ្ទះរបស់អ្នកភូមិសង់ស្ទើរតែជាប់ៗគ្នាដែលជាវិធីសាស្ត្រទប់ទល់នឹងខ្យល់នៅរដូវវស្សារបស់អ្នកភូមិ តែ វាក៏ជាការបង្ហាញថាអ្នកភូមិរស់នៅក្នុងភាពសាមគ្គីជិតស្និទ្ធ ហើយមានភាពងាយស្រួលក្នុងការងារទំនាក់ទំនងពេលមាន បញ្ហា ។ គេមានជំនឿសាសនាតែមួយគឺសាសនាព្រះពុទ្ធ ដែលលើកទឹកចិត្តឱ្យអ្នកភូមិរស់នៅរួមគ្នាមិនបៀតបៀនអ្នក ដីទៃ ។ លើការងារគ្រប់គ្រងភូមិមានគណៈកម្មការភូមិ និងគណៈកម្មការសហគមន៍នេសាទដែលទើបនឹងបង្កើត ។ គណៈ កម្មការភូមិមានតួនាទី មើលការងារទូទៅ និង ដោះស្រាយបញ្ហាផ្សេងៗដែលកើតមានឡើងនៅក្នុងភូមិ ឯសហគមន៍ នេសាទផ្តោតសំខាន់ទៅលើការគ្រប់គ្រងថែទាំធនធានធម្មជាតិ ។

ក្នុងការងារបង្កបង្កើនផលអ្នកភូមិនិយមរបៀបប្រវាស់ដៃជួយគ្នាទៅវិញទៅមក ដូចជាអ្នកក្រីក្រដែល គ្មានម៉ាស៊ីនគោយន្តកាត់ស្មៅឬភ្នំដីអាចធ្វើការឱ្យគេ៤ថ្ងៃ ដើម្បីឱ្យគេកាត់ស្មៅឱ្យមួយថ្ងៃវិញ ហើយនៅពេលម៉ាស៊ីនខូច បន្តិចបន្តួចគេជួយជួសជុល ដោយមិនគិតថ្លៃ ។

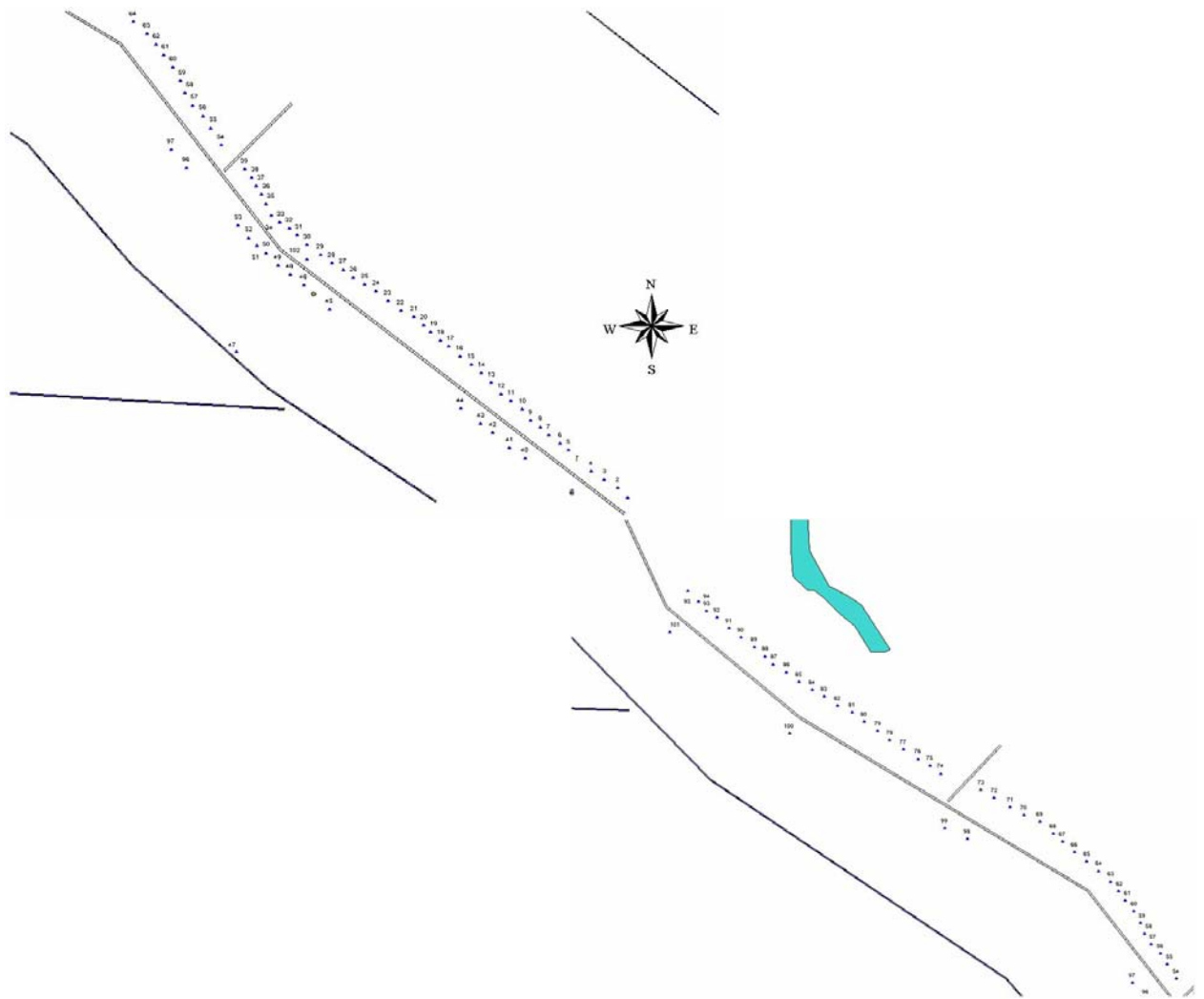
ដើម្បីការយល់ដឹងបន្ថែមទៅលើការទំនាក់ទំនងសង្គម ក្រុមសិក្សាបានធ្វើការសិក្សាដាច់ដោយឡែកពី គ្នារវាងក្រុមបុរស និងស្ត្រី (សូមមើលដ្យាក្រាម បុរស និង ស្ត្រី) ។

ក្នុងការសិក្សាលើការទំនាក់ទំនងជាមួយស្ថាប័នផ្សេងៗដែលពាក់ព័ន្ធនឹង ប្រជាជននៅភូមិនេះក្រុម អ្នកសិក្សាបានសំរាប់រួលឱ្យអ្នកភូមិប្រើទំហំក្រដាសរាងរង្វង់ដែលមានទំហំបីខុសគ្នា : ស្ថាប័ន ឬ បុគ្គលដែលសំខាន់តាងដោយក្រដាសធំជាងគេទំហំមធ្យមសំរាប់ស្ថាប័នឬបុគ្គលដែលមានតួនាទីសំខាន់បន្ទាប់ និង តូច ជាងគេសំរាប់អ្នកមិនសូវសំខាន់ ។ រីឯចំងាយបង្ហាញពីភាពជិតស្និទ្ធ ឬ ចេញចូលពិភពជាមួយអ្នកភូមិ ។ នៅក្នុង ដ្យាក្រាមទាំងពីរបានបង្ហាញឱ្យឃើញថា អ្នកភូមិទាំងបុរសនិងស្ត្រីមានការទំនាក់ទំនងជាមួយនិងបុគ្គល ឬ ស្ថាប័នមួយ ចំនួនដូចគ្នាដូចជា ក្នុងចំណោមអ្នកដែលមានទំនាក់ទំនងជិតស្និទ្ធ និង សំខាន់បំផុត ពួកគាត់បានជ្រើសរើសយកមេភូមិ អាចារ្យក្រុមប្រឹក្សាមេឃុំ ពេទ្យឃុំ ឆ្មបបុរាណ ឥណទាន និងសហគមន៍នេសាទ ។ មេភូមិជាអ្នកជួយការងារទំនាក់ទំនង ទៅនឹងអាជ្ញាធរថ្នាក់ស្រុកឬខេត្តនិងជួយដោះស្រាយបញ្ហានៅក្នុងភូមិ ធ្វើការទំនាក់ទំនងជាមួយគាត់បានឆាប់ រហ័ស ។ អាចារ្យមានតួនាទីសំខាន់ក្នុង ការចាត់ចែងពិធីបុណ្យប្រពៃណីផ្សេងៗ ។ មេឃុំក៏ដូចជាប្រធានភូមិដែរទាំងនៅជិតអ្នកភូមិ និង ងាយស្រួលទំនាក់ទំនង ហើយធ្វើការងារដែលប្រធានភូមិមិនអាចសំរេចបាន ។ នៅក្នុងភូមិមិនមានពេទ្យឆ្មបទេការ សំរាលកូនគឺពីងផ្នែកទាំងស្រុងទៅលើឆ្មបបុរាណដូចនេះទាំងបុរសនិងស្ត្រីចាត់ទុកថាគាត់សំខាន់ ។ ទោះបីជានៅក្នុងភូមិ នេះមិនមានអង្គការណាមួយមកធ្វើឥណទានក៏ដោយ ក៏អ្នកភូមិបានសំរេចថាស្ថាប័នឥណទាននេះសំខាន់ ហើយជិតស្និទ្ធ ដែរដោយសារគាត់ធ្លាប់ទៅខ្ចីលុយពីអង្គការប្រាសាក់ដែលធ្វើនៅភូមិជិតខាង ។ សហគមន៍នេសាទដែលទើបបង្កើតមាន

សារៈសំខាន់សំរាប់គាត់ ព្រោះកន្លងមកមុនពេលពុំទាន់មានសហគមន៍ អ្នកភូមិមានបញ្ហាជាមួយឈ្មួញក្នុងការប្រើប្រាស់ ទឹកបឹងសំរាប់ធ្វើស្រែប្រាំងនៅពេលមានសហគមន៍អ្នកភូមិអាចប្រើប្រាស់ទឹកបឹងនេះបានវិញ ។

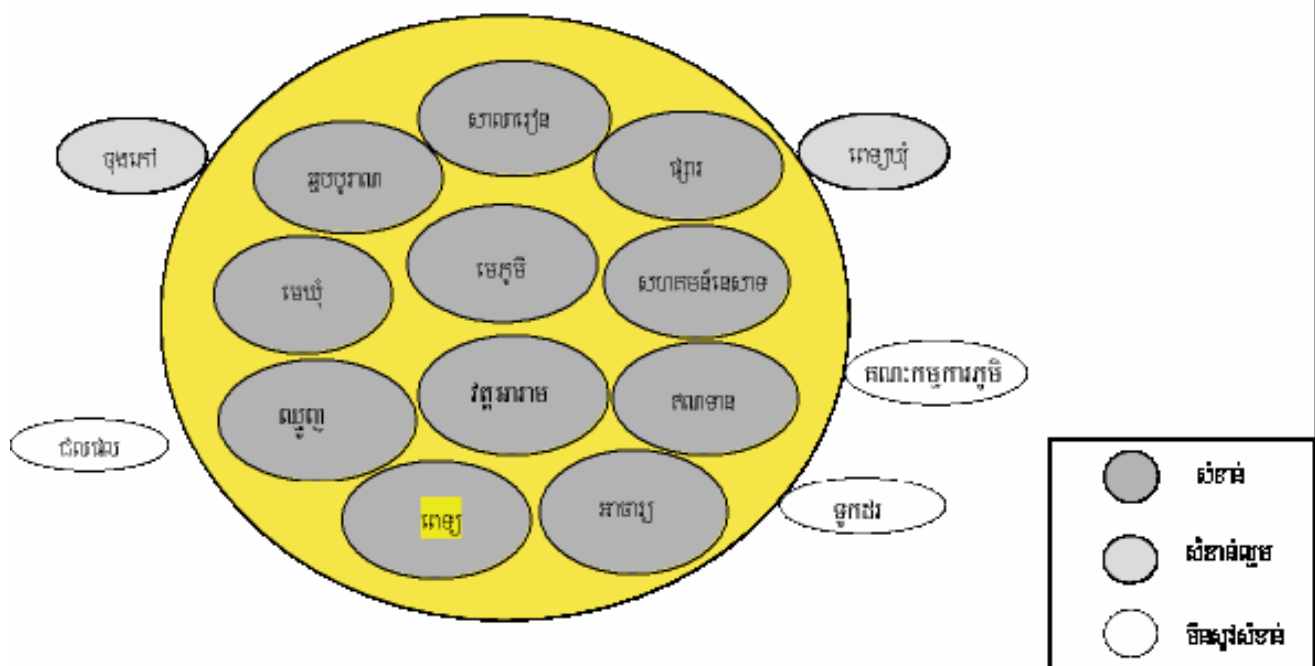
ក្រុមស្ត្រីបានគិតគូរថាប្រធានក្រុមសំខាន់នៅពេលដែលបុរសមិនបានយកចិត្តទុកដាក់លើចំនុចនេះ ។ ស្ត្រី យល់ថា ប្រធានក្រុមជាអ្នកជួយសំរួលការងាររវាងគាត់និងប្រធានភូមិ ដែលមិនចាំបាច់ឱ្យគាត់ទៅទាក់ទងប្រធានភូមិ ដោយផ្ទាល់ ។ ក្រៅពី នេះគាត់បានគិតគូរទៅលើស្ថាប័ន សំខាន់ៗមួយចំនួនដែលនៅឆ្ងាយៗ ហើយស្នើរតែមិនធ្លាប់ឃើញ មកដល់ ភូមិគាត់ ដូចជា ថ្នាក់ស្រុក កសិកម្ម រដ្ឋាភិបាល ។

បុរសបានចាត់ទុកថា សាលារៀនសំខាន់សំរាប់ឱ្យកូនចៅគាត់ទៅរៀន តែនារីមិនបានគិតគូរលើបញ្ហានេះ ហើយបុរសក៏មានការគិតគូរទៅលើឈ្មួញ ទីផ្សារ និង វត្តអារាម នៅពេលដែលស្ត្រីមិនគិតថាសំខាន់សំរាប់គាត់ព្រោះថា នារី មិនសូវមានលទ្ធភាព បើកកាណូតទៅផ្សារដូចនេះបុរសត្រូវធ្វើការងារនេះច្រើន ។

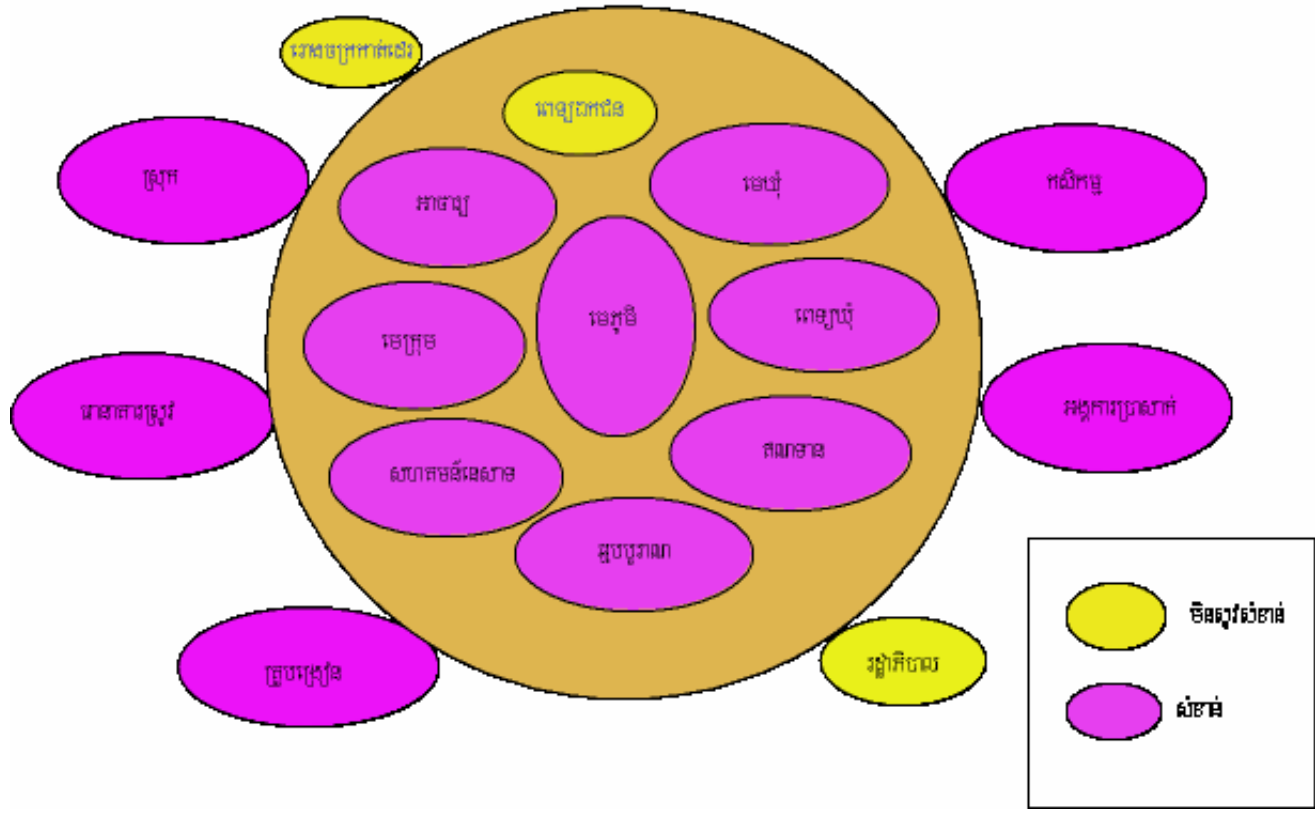


រូបភាពទី ៤: ផែនទីសង្គម

វ៉ែនដ្យាក្រាមក្រុមបុរស



វ៉ែនដ្យាក្រាមក្រុមស្ត្រី



រូបភាពទី ៥: វ៉ែនដ្យាក្រាមបុរស និង ស្ត្រី

២.២.៥ ធនធានហិរញ្ញវត្ថុ

ប្រភពចំណូលសំខាន់ៗរបស់អ្នកភូមិគឺបានមកពីការលក់ផលិតផលកសិកម្មដូចជា ពោត សណ្តែក ម្ទេស ឌីឡីក ត្រប់ និងបន្លែផ្សេងៗ និង ផលនេសាទ ។ ប្រាក់ចំណូលរបស់អ្នកភូមិគឺបានមកពីការនេសាទ ច្រើនជាងការលក់ កសិផលដែលជាមធ្យមមួយគ្រួសារអាចបានប្រាក់ពី ៨០-៩០ម៉ឺនរៀល/ឆ្នាំ អ្នកក្របានមកពីកសិផលច្រើនជាង គឺពី ២- ២.៥ លានរៀល/ឆ្នាំ ហើយអ្នកមធ្យម វិញគេមិនសូវធ្វើនេសាទទេ ចំការជា មុខរបរសំខាន់បំផុតរបស់គេហើយគេអាច បានចំណូលរហូតដល់ ពី ៧-៨ លានរៀល/ឆ្នាំ ។

ក្រៅពីនេះអ្នកភូមិ និងអ្នកក្រអាចធ្វើការលក់ពលកម្មនៅក្នុងភូមិដូចជាការកាត់ស្មៅវាយសណ្តែកកាប់ ព្រៃជំរះស្មៅ ដែលបានចំណូល ពី ៣៥០០-៤០០០រៀល/ថ្ងៃ ។ អ្នកដែលមានម៉ាស៊ីនគោយន្តអាចស៊ី ឈ្នួលកាត់ស្មៅបាន ៥០០០០-៦០០០០រៀល ក្នុងមួយថ្ងៃ ។ នៅរដូវទឹកតំឡើងគេអាចទៅរកអុសអណ្តែតតាមទឹក ទន្លេយកទៅលក់បានពី ២០០០-៣០០០រៀល/ថ្ងៃ ។ ក្រៅពីនេះចំណូលតាមរយៈការងាររោងចក្រកាត់ដេរអាចបានកំរៃបន្ថែមមធ្យមប្រចាំខែ ក្នុងម្នាក់ពី ២០ \$-៤០ \$ ។ នៅមានមុខរបរបន្ទាប់ បន្សំមួយចំនួនទៀតដូចជា ការត្បាញថែប, បញ្ចូលអាគុយ,ការជួស ជុលទូកកាណូត, ការជួសជុលផ្ទះ អាចបង្កើនចំណូលមួយចំណែក ថែមទៀត ។

ទោះបីជាអ្នកភូមិមួយចំនួនបានប្រាក់ចំណូលពីការលក់កសិផលយ៉ាងច្រើនដូចនេះក៏ដោយក៏ពួកគាត់នៅ តែមានការ ខ្វះខាតច្រើនដែរ ជាពិសេសក្នុងប៉ុន្មានឆ្នាំចុងក្រោយនេះ គាត់ត្រូវចំណាយប្រាក់ច្រើនលើការទិញថ្នាំសំលាប់ សត្វល្អិត ហើយការប្រើថ្នាំសត្វល្អិតច្រើននេះប៉ះពាល់ដល់សុខភាព ដែលធ្វើឱ្យគាត់ចំណាយប្រាក់កាន់តែច្រើន លើការ ព្យាបាល ។ កត្តានេះហើយដែលធ្វើឱ្យគាត់ត្រូវទៅខ្ចីបុលគេ គាត់អាចខ្ចីគេបានក្នុងអត្រាការប្រាក់ពី ១០-១៥ %/ ខែ ហើយអាចខ្ចីបានត្រឹម ៣០ម៉ឺនរៀល និង អ្នកទល់មិនអាចខ្ចីលុយគេបានឡើយ ។

តារាងទី៣: ផែនការសំខាន់ៗរបស់ភូមិកោះឫស្សី

ផែនការមនុស្ស	ផែនការហេដ្ឋារចនាសម្ព័ន្ធ	ផែនការធនធាន	ផែនការសង្គម	ផែនការហិរញ្ញវត្ថុ
<ul style="list-style-type: none"> - សិស្សសាលា - ចេះធ្វើស្រែ និង ចំការ - ចេះនេសាទត្រី និង កែច្នៃ - ជាងធ្វើទូកកាណូត - ឆ្មបបូរាណ ១ នាក់ - អ្នកលើកគោយន្ត - ចិញ្ចឹមត្រី ៣ គ្រួសារ - ជាងធ្វើម៉ាស៊ីន (ជួសជុល) - អ្នកទៅកាត់ដេរ - អ្នកត្បាញថែប - មេភូមិដឹកនាំ - អាចារ្យ - អ្នកធ្វើសប ១ នាក់ - អ្នកបញ្ជូនអាគុយ ១ នាក់ - គ្រូពេទ្យភូមិ ១ នាក់ - ជាងដៃក 	<ul style="list-style-type: none"> - មានផ្លូវទឹកសំរាប់ធ្វើដំណើរ - សាលាបឋមសិក្សា ១ ខ្នង - ផ្លូវលំមួយខ្សែ - តុបលក់ចាប់ហួយ ៦ កន្លែង - កន្លែងសាកអាគុយ - កន្លែងជាងដៃក - សាលាបុណ្យ 	<ul style="list-style-type: none"> - មានទន្លេព័ទ្ធជុំវិញភូមិ - មានបឹងមួយកន្លែង - មានដីចំការ - មានដីស្រែប្រាំង - មានសត្វព្រៃ - មានព្រៃត្រែង - មានដីទុកនៅទំនេរ - មានព្រៃកាប់អុស - មានព្រៃលិចទឹក 	<ul style="list-style-type: none"> - គណៈកម្មការភូមិ - សហគមន៍នេសាទ - កំលាំងប្រវាស់ដៃ - ការសាមគ្គីក្នុងភូមិ - សាសនាព្រះពុទ្ធ - អ្នកស៊ីឃ្លូលគេ 	<ul style="list-style-type: none"> - លក់ផលិតផល - លក់ផលនេសាទ - តំលៃពលកម្ម (២០០០៛-៤០០០៛) - ជួលគោយន្ត - កាប់អុស - លក់ចាប់ហួយ - ធ្វើថែបលក់ - កម្មការកាត់ដេរ

២.៣ ភាពទង្រោម

២.៣.១ ភស្តុតាងនៃរដ្ឋប្បវេណី







សកម្មភាពបង្កបង្កើនផល ការងារសង្គម និង ការប្រែប្រួលក្នុងរយៈពេលមួយឆ្នាំត្រូវបានបង្ហាញនៅក្នុងរដ្ឋប្បវេណី រដ្ឋប្បវេណីដែលធ្វើឡើងដោយក្រុមបុរសនិងស្ត្រីដាច់ដោយឡែកពីគ្នា ។ ក្រុមសិក្សាបានសំរបសំរួលឱ្យអ្នកភូមិដាក់គ្រាប់ពោតដើម្បី សំគាល់ភាពរវល់ មិនសូវរវល់តាមខែនិមួយៗ ដោយកំណត់ថា ៥គ្រាប់រវល់ខ្លាំង ហើយមិន សូវរវល់ ៤ ឬ ៣ ទៅតាមលំដាប់រហូត ដល់មិនមានសកម្មភាពសោះដោយទុក នៅទំនេរ ។ ក្រុមទាំងពីរបានជ្រើសរើស យកខែតាមប្រតិទិនចន្ទគតិ ដែលគេនិយមហៅថា ខែខ្មែរមកប្រើ ដោយចាប់ផ្តើមពីខែអស្សុជ ត្រូវនឹងខែ ១០-១១ នៃខែ សាកល ។ នៅក្នុងខែមាយ-បុស្ស ដែលត្រូវនឹង ខែ១២និងខែ១ខែសាកលអ្នកភូមិទាំងបុរសស្ត្រីមានការមមាញឹកយ៉ាងខ្លាំងជាងគេក្នុងនោះមានការដាំដំណាំដូចជាសណ្តែកបាយឌីឡីក ថ្នាំជក់ ម្ទេស ត្រប់ ល្អៅ និង ស្រូវប្រាំង ។ល។ នៅក្នុងពេលនោះដែរក៏ជាពេលដែលអ្នកភូមិទូទៅត្រូវធ្វើការនេសាទ ព្រោះជារដូវ សំបូរត្រីជាពេលដែលត្រូវចាប់ត្រីដើម្បីធ្វើ ការរកច្រើនទុកនិងជាពេលដែលអាចចាប់ត្រីលក់យកប្រាក់ទៅធ្វើស្រែចំការដែលត្រូវចំណាយ ដើមទុនច្រើននៅពេលនេះ ។ចាប់ពីខែបុស្សដល់ខែ មាយ (មករាកុម្ភៈ) គឺជាការងារថែទាំដំណាំ ក្រុមបុរសច្រើនធ្វើការបាញ់ថ្នាំ សំលាប់សត្វល្អិត ឯនារីវិញច្រើនធ្វើការជំរះស្មៅ ។ ពេលនេះគាត់អាចប្រមូលផលដំណាំលក់ខ្លះៗ ជាពិសេសត្រសក់ ។

ចាប់តាំងពីខែផល្គុន-ចេត្រ គាត់អាចបន្តប្រមូលផលដំណាំផ្សេងៗទៀត ដូចជា ឌីឡីកសណ្តែកបាយ ម្ទេស ហើយដំណាំម្ទេសនេះបើគ្មានការបំផ្លាញពីសត្វល្អិតទេ គាត់អាចបន្តប្រមូលផលរហូតដល់ទឹកឡើងលិច គឺនៅប្រ ហែលខែ ជេស្ឋ ឬអាសាធ ។ ជាទូទៅគេនិយមដាំពោត ចាប់ពីខែពិសាខ ឬ ជេស្ឋ អាស្រ័យទៅតាមទឹកភ្លៀងឆាប់ធ្លាក់គេឆាប់បានដាំ ។ ដំណាំពោតនេះគេដាំនៅលើដីស្រូវប្រាំងសណ្តែកបាយ និងដំណាំផ្សេងៗទៀតដែលប្រមូលផលបញ្ចប់នៅក្នុងខែចេត្រហើយការដាំពោត នេះអាចបានផលប្រសើរនោះវាអាស្រ័យទៅលើធម្មជាតិទាំងស្រុងព្រោះថាបើភ្លៀងធ្លាក់យឺតពេលហើយទឹកទន្លេឡើងលឿននោះវានឹង លិចខូចអស់ ។ នៅក្នុងខែនេះក៏ជាពេលដែលអ្នកភូមិមានការមមាញឹកខ្លាំងណាស់ដែរហើយមិនអាចខកខានបានទេ គាត់ត្រូវកាត់ស្មៅ និងព្រៃតូចៗដែលដុះលើដីចំការគាត់ឱ្យបានមុនទឹកលិចហើយស្មៅនេះគាត់ត្រូវធ្វើយោងទៅលើល្បឿនទឹកទន្លេឡើងព្រោះបើកាប់ ហើយទឹកក្រឡើងលិចដីនេះស្មៅនឹងដុះឡើងវិញដដែល ។ នៅខែស្រាពនិងខែភទ្របុទ អ្នកភូមិទាំងបុរសស្ត្រីនាំគ្នាអូសកំប្លោកចូល ចំការសំរាប់ប្រើប្រាស់នារដូវ ទឹកស្រក និង ឆ្លៀតឱកាសរកអុសទុកសំរាប់ដុត ។ ចាប់ពីខែ បុស្ស ដល់ខែមាយ ត្រូវនឹងខែ មករា និងខែកុម្ភៈអ្នកភូមិមានការរវល់ខ្លាំងក្នុងការការពារទប់ទល់នឹងសត្វល្អិតបំផ្លាញដំណាំ ។ ក្រៅពីនេះពួកគាត់នៅមានការងាររកច្រើនផល ដំណាំដូចជា ហាន់ថ្នាំជក់, ឆ្អើរម្ទេស, ហាលពោតទុកពូជសំរាប់ឆ្នាំក្រោយ ។ អ្នកភូមិគាត់អាចរកប្រាក់ចំណូលចាប់ពីខែ មិគសិរដល់ខែ មាយ (ខែ ១២ដល់ខែ ២) គឺគាត់លក់ត្រីស្រស់ និង ត្រីឆ្អើរទទួលបានចំណូលខ្លះអាចអោយគាត់ដោះ ស្រាយបានមួយចំណែក ។

ប្រតិទិនជួរកាដេរ

១B សកម្មភាព	១	២	៣	៤	៥	៦	៧	៨	៩	១០	១១	១២
	ចុប ដំ	មាត ថែ	ធ្មុំ ប្រដូ	ស្រែ ប្រដូ	ពិសា ប្រដូ	សំបូ ប្រដូ	កាមា ប្រដូ	ប្រា ប្រដូ	កាស្រ ប្រដូ	កាស្រ ប្រដូ	កាស្រ ប្រដូ	កាស្រ ប្រដូ
យំលោក, ខ្ពើម, ប្រឡាត, ប្រដាប់, ប្រដាប់ ស្រដៀងគ្នា, រមែងចំ, ឬ ឈឺចាប់												
រ្វឹរដំ, ឃ្មុ												
ក្រុង និង ក្រុង												
កាត												
កាស្រ, ខ្ពើម, ខ្ពើម-ខ្ពើម												
កាស្រ និង កាស្រ												

ប្រតិទិនដូចកាស

១B	១	២	៣	៤	៥	៦	៧	៨	៩	១០	១១	១២
	ច្រើន	មួយ	ពីរ	បី	បួន	ប្រាំ	មួយ	ពីរ	បី	បួន	មួយ	ពីរ
សកម្មភាព												
កាលប្រាសិទ្ធស្មេង្ខិតទឹក												
ខ្ញុំចង់ប្រាក												
ឯកសារដ្ឋាន												
ប្រសូតែរ												
ព័ត៌មានស្តីពីស្ថានភាពស្រូវ												
ទឹកស្រែ												

រូបភាពទី ៦: ប្រតិទិនដូចកាស

២.៣.២ និន្នាការ ឬ ការប្រែប្រួល

និន្នាការ ឬ ការប្រែប្រួលបានកើតមានឡើងនៅភូមិកោះឫស្សី កើតមានឡើងជាច្រើនកត្តា ។ កត្តាទាំងនេះគាត់ បានបង្ហាញពីការប្រែប្រួលដោយដ្យាក្រាមចំនួន ៨ គឺកំណើនប្រជាជន, ទិន្នផលដំណាំ, ការថយចុះនៃ បរិមាណត្រីក្នុងធម្មជាតិ, ការប្រែប្រួលតំលៃកសិកផល, ការបំផ្លាញនៃសត្វចង្រៃ, ការប្រើប្រាស់ថ្នាំពុល, ការប្រើប្រាស់ គោយន្ត និង ការបាក់ដីច្រាំងទន្លេ ។

- ការប្រែប្រួលនៃចំនួនប្រជាជន : នៅឆ្នាំ ១៩៧០ ប្រជាជនភូមិកោះឫស្សីមានចំនួន ១២០ គ្រួសារ មកដល់ឆ្នាំ ១៩៧៥ នៅសម័យប៉ុលពតភូមិនេះមានប្រជាជនរស់នៅចំនួន ៧៥ គ្រួសារ ។ នៅឆ្នាំ ១៩៨០ ភូមិកោះឫស្សី គ្មានមនុស្សមករស់ នៅទេគឺមានតែអ្នកមករកនេសាទ ឬ កាប់អុសចំនួនបួនទៅប្រាំនាក់ប៉ុណ្ណោះ ព្រោះតំបន់នេះជាកន្លែងកាន់កាប់របស់ពួកខ្មែរក្រហម ដូចនេះគ្មានប្រជាជនណាហ៊ានមករស់នៅក្នុងភូមិនេះឡើយ លុះឈានចូលមកឆ្នាំ១៩៨២ ភូមិនេះមានប្រជាជនចំនួន៨០ គ្រួសារ បានវិលត្រឡប់មករស់នៅវិញ ។ ការរស់នៅរបស់ពួកគេពេល នោះមានការ ភិតភ័យជាមួយខ្មែរក្រហមយ៉ាងខ្លាំង ប៉ុន្តែដោយមាន គោលជំហរ សាមគ្គីភ័យ និង ការតស៊ូរបស់ពួកគេ បានធ្វើអោយពួក ខ្មែរក្រហមនៅទីនោះត្រូវចាកចេញទៅនៅកន្លែងផ្សេង វិញ ។ ក្រោយមកនៅឆ្នាំ ១៩៩០ ប្រជាជននៅភូមិនេះមាន កំណើនរហូតដល់ ១១៦គ្រួសារ ដែលការកើន ចំនួននេះបណ្តាលមកពីការ បែកគ្រួសារ និងមានកូនចៅរីកសាយកាន់តែ ច្រើន ។ នៅឆ្នាំ ២០០០ប្រជាជនកើនឡើងរហូតដល់ចំនួន១២០គ្រួសារនិងឈាន មកដល់ឆ្នាំ២០០២(បច្ចុប្បន្ន) ប្រជាជនមានចំនួន ១៣៥គ្រួសារ ។

- ការថយចុះនៃបរិមាណត្រីក្នុងធម្មជាតិ : នៅឆ្នាំ ១៩៧៩ មធ្យមនៅក្នុងធម្មជាតិសំបូរដល់កំរិត អតិបរមា ប៉ុន្តែមធ្យមទាំងនេះត្រូវបានថយចុះបន្តិចម្តងៗដោយសារការប្រើប្រាស់មនុស្ស ។ នៅឆ្នាំ១៩៨៥ត្រីក្នុងធម្ម ជាតិមានប្រមាណជា ៨០ % បើប្រៀបធៀបទៅឆ្នាំ ១៩៧៩ ហើយបរិមាណត្រីចេះតែមានការថយចុះជាលំដាប់រហូត មកដល់ឆ្នាំ ១៩៩៥ ត្រីក្នុងធម្មជាតិ បានថយចុះមកនៅត្រឹម ៤០ % បើប្រៀបធៀបជាមួយឆ្នាំ១៩៧៩ មូលហេតុការប្រើប្រាស់កាន់តែខ្លាំងធ្វើអោយ ការចាប់ពី ធម្មជាតិ ក៏កាន់តែខ្លាំង និងការប្រើឧបករណ៍នេសាទក៏កាន់តែមានច្រើនឡើងៗនិង មានលក្ខណៈទំនើបបន្តិចម្តងៗ ។ ចាប់ពីឆ្នាំ ២០០០ រហូតមកដល់ឆ្នាំ ២០០២ (បច្ចុប្បន្ន) ត្រីក្នុងធម្មជាតិបានមានការថយចុះយ៉ាងខ្លាំងបើប្រៀបធៀបទៅឆ្នាំ ១៩៧៩ គឺនៅតែប្រមាណ ជា ២០% ប៉ុណ្ណោះដោយសារតម្រូវការហូបចុករបស់មនុស្សកាន់កើនឡើងជាលំដាប់ពីមួយឆ្នាំទៅមួយឆ្នាំ, ការចាប់ពីធម្មជាតិកាន់តែ ខ្លាំង, ឧបករណ៍នេសាទកាន់តែទំនើប ជាពិសេសការប្រើប្រាស់ឧបករណ៍នេសាទខុសច្បាប់ដូចជា ការប្រើប្រាស់ឧបករណ៍អាំងវែកទ័រ ឆក់ត្រីការប្រើប្រាស់ឧបករណ៍អូនស្បែកមុងជាដើម.. ។ ក្រៅពីនេះមានជនកំលាំងប្រដាប់អាវុធធ្វើជាខ្លាំងបង្អែកអោយជនល្មើសនេសាទ ដូចនេះ ធ្វើអោយភាពអាណាធិបតេយ្យនេសាទមានជាលំដាប់ ប៉ុន្តែដោយមានគោលនយោបាយកែទម្រង់វិស័យជលផលរបស់ រាជ រដ្ឋាភិបាលមកភាពអាណាធិបតេយ្យ នេះបានត្រូវលុបបំបាត់ស្ទើរទាំងស្រុង ។

- តំលៃផលិតផល : ផលិតផលដែលពួកគាត់ផលិតបាន គាត់លក់ក្នុងតំលៃមួយអតិបរមា គឺនៅឆ្នាំ ១៩៨៥-១៩៩៧ ដោយសារតំរូវការប្រើប្រាស់ក្នុងស្រុកមានចំនួនច្រើន, ផលិតផលមានគុណភាពល្អ និង គ្មានការនាំ ចូលផលិតផលដំណាំពីប្រទេសក្រៅ ហើយចាប់ពីឆ្នាំ ១៩៩៧-២០០០ តំលៃផលិតផលចាប់ ស្រុតចុះយ៉ាងខ្លាំងដល់ កំរិតអប្បបរមាបើប្រៀបធៀបទៅនឹងឆ្នាំ ១៩៨៥-១៩៩៧ ដោយសារផលិតផលគ្មានគុណភាព , ការនាំចូលផលិតផល នេះពីប្រទេសក្រៅមានចំនួនច្រើនលក់ក្នុងតំលៃថោកជាងផលដំណាំក្នុងស្រុក, ពុំសូវមានការនិយមប្រើប្រាស់ផលិតផល ក្នុងស្រុក រហូតមកដល់បច្ចុប្បន្ន តំលៃផលិតផលរបស់គាត់ នៅទាបដដែល ។

- សត្វចង្រៃបំផ្លាញដំណាំ : នៅឆ្នាំ ១៩៨៥-១៩៩០ ការបំផ្លាញដំណាំរបស់សត្វចង្រៃមានសភាពធម្មតាពុំមានលក្ខណៈធ្ងន់ធ្ងរ ។ ចាប់ពីឆ្នាំ ១៩៩៧-២០០២ (បច្ចុប្បន្ន) ការបំផ្លាញដំណាំរបស់សត្វចង្រៃមានការកើន ឡើងយ៉ាងធ្ងន់ធ្ងរធ្វើអោយផលដំណាំហិនហោចទទួលបានផលតិចតួច ។

- ការប្រើប្រាស់ថ្នាំពុល : នៅឆ្នាំ ១៩៨៥-១៩៩០ ការប្រើប្រាស់ថ្នាំពុលមានកំរិតទាបគឺប្រ មាណពី ៥%-១៥% ដោយសារលក្ខខណ្ឌធម្មជាតិអំណោយផលល្អទើបពួកគាត់មិនសូវប្រើប្រាស់ថ្នាំពុល ។ ចាប់ពីឆ្នាំ ១៩៩៧-២០០២ (បច្ចុប្បន្ន) ការប្រើប្រាស់ថ្នាំពុលមានការកើនឡើងយ៉ាងខ្លាំង ដោយសារធម្មជាតិមិនអំណោយផលកើតសត្វចង្រៃបំផ្លាញដំណាំមានចំនួនច្រើន ។

- ទិន្នផលដំណាំ : ចំពោះផលដំណាំដែលអ្នកភូមិប្រកបការដាំដុះនាឆ្នាំ ១៩៨១ -១៩៩៥ ទទួលបាន ផលប្រមាណជា ៦០% ទៅ ៨០ % ។ ចាប់ពីឆ្នាំ១៩៩៧-២០០០ ទិន្នផលដំណាំគ្រប់ប្រភេទរបស់ ពួកគាត់មានការ ថយចុះយ៉ាងខ្លាំង ដោយសារសត្វចង្រៃបំផ្លាញ, បាត់បង់នូវប្រភេទសត្វមានប្រយោជន៍ដែលស៊ីសត្វចង្រៃជាអាហារ(គីងក់, កង្កែប, សត្វស្លាប និងពស់) ។ នៅឆ្នាំ២០០២ (បច្ចុប្បន្ន) ផលដំណាំមានការ កើនឡើងបន្តិចបន្តួច ដោយសារការ ប្រើប្រាស់ថ្នាំពុលដែលមានកំរិតពុលខ្ពស់ ។

- គ្រឿងយន្តកសិកម្ម : នៅឆ្នាំ១៩៨១ ការកាប់ព្រៃ, រានដី, ភ្ជួរដី អ្នកភូមិប្រើដោយកំលាំងមនុស្ស ប៉ុន្តែចាប់ពីឆ្នាំ ១៩៨៩-១៩៩៥ ទើបមានការប្រើប្រាស់គោយន្តចំនួន ២ គ្រឿង និង ចាប់ពីឆ្នាំ ១៩៩៥ មកដល់បច្ចុប្បន្ន មានការកើនឡើងជាបន្តបន្ទាប់រហូតដល់មានចំនួន ៤៨ គ្រឿង ។

- ការបាក់ដីច្រាំងទន្លេ : ការបាក់ដីច្រាំងទន្លេគឺបណ្តាលមកពីកាណូតរ៉ូយ៉ាល់ ។ ការបាក់ដីច្រាំងដែលគួរអោយកត់សំគាល់នោះគឺនៅឆ្នាំ ១៩៩៦ ដែលមានវត្តមានកាណូតរ៉ូយ៉ាល់ ហើយដីច្រាំងនេះចេះតែបន្តបាក់រហូតនិងមានការបាក់ខ្លាំងនៅឆ្នាំ ១៩៩៩ ។ ចាប់ពីឆ្នាំ ១៩៩៩-២០០២ ការបាក់ដីច្រាំងមានសន្ទុះកាន់តែខ្លាំងគឺមានប្រវែង ៥ម (ច្រាំង ទន្លេម្ខាង) ។

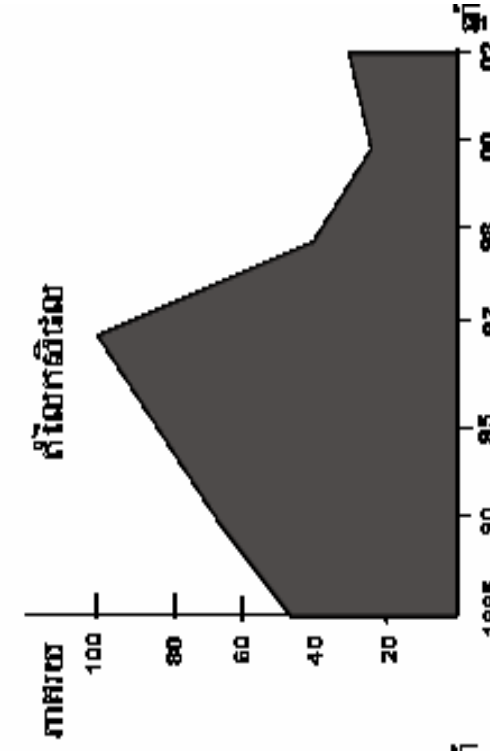
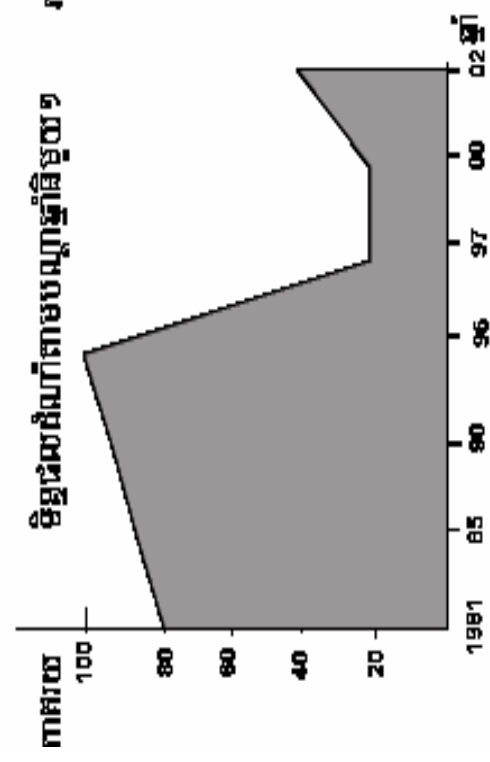
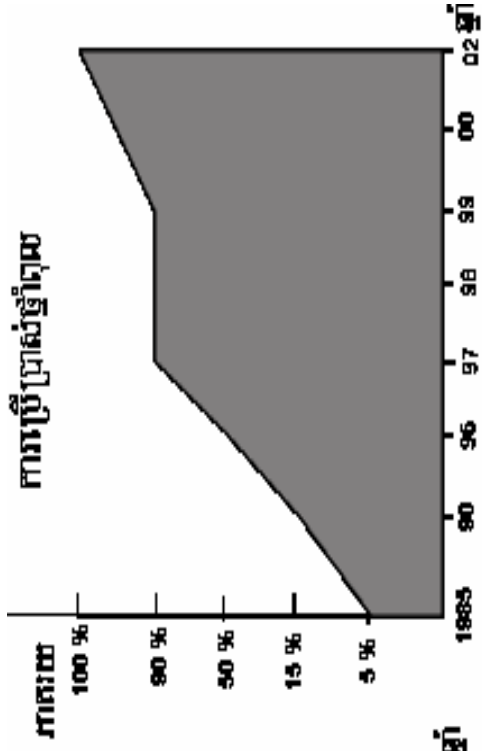
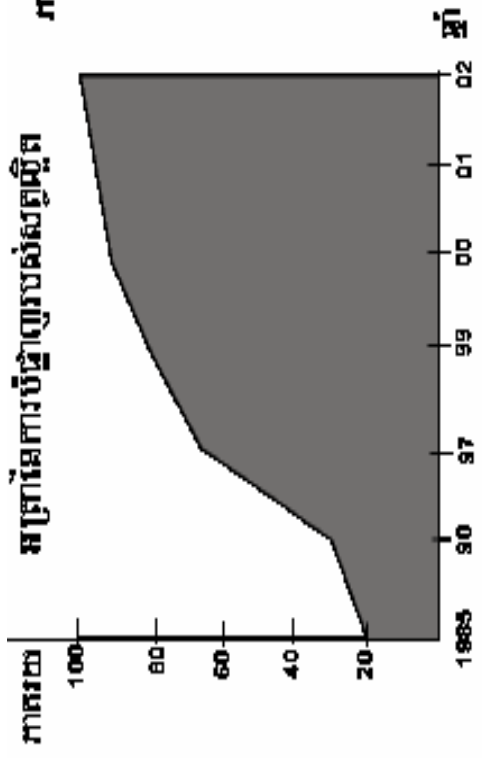
២.៣.៣ ភស្តុតាងគ្រោះ

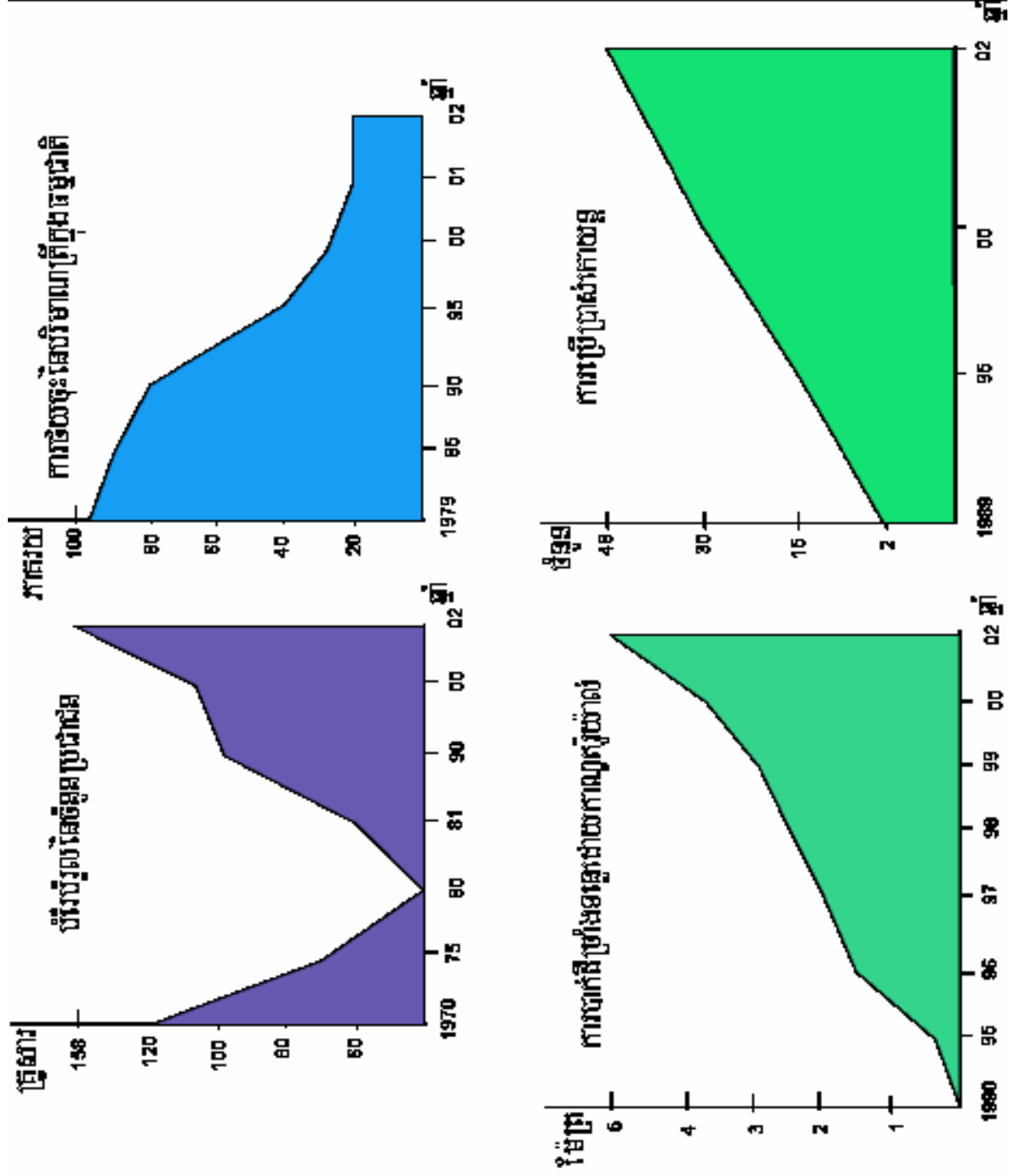
យោងតាមការសិក្សាខាងលើនេះ បានបង្ហាញអោយឃើញនូវភាពរងគ្រោះរបស់អ្នកភូមិដូចជា :

-ប្រជាជនកាន់តែលើសឡើង ផ្ទៃដីកសិកម្មប្រើប្រាស់មិនគ្រប់គ្រាន់ ផ្ទៃដីធ្វើចំការត្រូវយកមកធ្វើជាដីសង់

លំនៅដ្ឋានវិញ ។

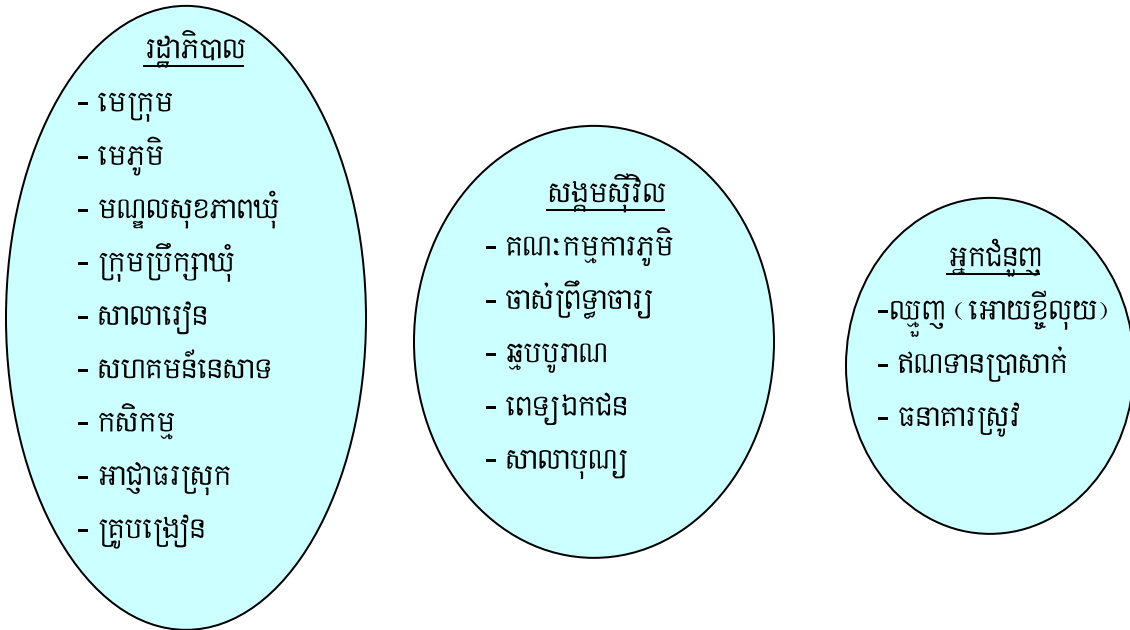
- ឈូញបន្ទាបតំលៃផលិតផល និង មានអត្រាការប្រាក់ខ្ពស់
- គ្រួសារក្រ និង គ្រួសារទី៣ក្រ កាន់តែមានអត្រាកើនឡើងជាលំដាប់
- សត្វល្អិតបំផ្លាញដំណាំបណ្តាលអោយទទួលបានផលតិច
- ការប្រើប្រាស់ថ្នាំពុលធ្វើអោយប៉ះពាល់ដល់ផលដំណាំ និង សុខភាពរបស់ប្រជាជន
- កប៉ាល់រ៉ូយ៉ាល់បានបំផ្លាញអោយខូចទ្រព្យសម្បត្តិ និង ជំរកត្រីពងកូន





រូបភាពទី៧ : ការប្រែប្រួល

២.៤ ស្ថាប័ន និង ដំណើរការ



តារាងទី៤៖ ការវិភាគលើស្ថាប័នពាក់ព័ន្ធក្នុងភូមិកោះបួស្សី

		វិជ្ជមាន	អព្យាក្រឹត្យ	អវិជ្ជមាន
រដ្ឋាភិបាល	<ul style="list-style-type: none"> - មេក្រុម - មេភូមិ - មណ្ឌលសុខភាពឃុំ - ក្រុមប្រឹក្សាឃុំ - សាលារៀន - សហគមន៍នេសាទ - កសិកម្ម - អាជ្ញាធរស្រុក - គ្រូបង្រៀន 	<ul style="list-style-type: none"> ✓ ✓ ✓ ✓ ✓ ✓ 	<ul style="list-style-type: none"> ✓ ✓ 	<ul style="list-style-type: none"> ✓
អ្នកជំនួញ	<ul style="list-style-type: none"> - ឈ្មួញ (អោយខ្ចីប្រាក់) - ឥណទានប្រាសាក់ - អង្គការទស្សនៈពិភពលោកផ្តល់ស្រូវអោយខ្ចី 	<ul style="list-style-type: none"> 	<ul style="list-style-type: none"> 	<ul style="list-style-type: none"> ✓ ✓ ✓

សង្គមស៊ីវិល	<ul style="list-style-type: none"> - គណៈកម្មការភូមិ - ចាស់ព្រឹទ្ធាចារ្យ - ឆ្មបបូរាណ - ពេទ្យឯកជន - សាលាបុណ្យ 	<ul style="list-style-type: none"> ✓ ✓ ✓ ✓ ✓ 		<ul style="list-style-type: none"> ✓
-------------	--	---	--	---

ការធ្វើវិនិច្ឆ័យដ្យាក្រាមបានបញ្ជាក់អោយឃើញថា : ទំនាក់ទំនងរវាងអ្នកភូមិ ជាមួយនឹងស្ថាប័នផ្សេងៗ អ្នកធ្វើជំនួញ និង សង្គមស៊ីវិលរួមមាន :

- រដ្ឋាភិបាល :

+ មេក្រុមមានតួនាទីសំខាន់ ជាអ្នកពាំនាំនូវផែនការដែលភូមិដាក់ចុះ និង ដោះស្រាយរាល់បញ្ហាកើតមានឡើងក្នុងក្រុម ។

+ មេភូមិ ជាអ្នកគ្រប់គ្រងទទួលខុសត្រូវទាំងស្រុង ដោះស្រាយរាល់បញ្ហាដែលកើតមានឡើង និង ពាំនាំ នូវរាល់សំណូមពររបស់អ្នកភូមិទៅថ្នាក់ឃុំ ចាត់ចែងរាល់ការងារទូទៅពិសេសជាអ្នកទំនាក់ទំនងជាមួយនិងស្ថាប័នខាងក្រៅ ។

* មណ្ឌលសុខភាពឃុំ មានតួនាទីចុះអប់រំសុខភាពដល់ប្រជាជន និង កុមារក្នុងភូមិ

+ មេឃុំ និង អាជ្ញាធរស្រុក ត្រូវបានអ្នកភូមិចាត់ទុកថា ជាអាជ្ញាធរ ដើរតួយ៉ាងសំខាន់ ក្នុងការធ្វើអន្តរាគមន៍ រាល់បញ្ហាទាំងឡាយដែលភូមិកើតមានឡើង ។

+ សាលារៀនជាថ្នាក់ បណ្តុះបណ្តាលធនធានមនុស្ស ។

+ សហគមន៍នេសាទ មានទូនាទីសំខាន់ក្នុងការការពារប្រភពធនធានធម្មជាតិ (ពិសេសធនធានជលផល) ដែលមាននៅក្នុងភូមិ ។

+ កសិកម្ម អ្នកភូមិចាត់ទុកថាជាស្ថាប័នមួយយ៉ាងសំខាន់ក្នុងការផ្តល់បច្ចេកវិទ្យាក្នុងការប្រកបមុខរបរកសិកម្ម ប៉ុន្តែស្ថាប័ន នេះពុំដែលមានទំនាក់ទំនងក្នុងភូមិគាត់ឡើយ ។

- អ្នកជំនួញ :

+ ឈ្មួញ មានសារៈសំខាន់ណាស់ចំពោះអ្នកភូមិ ក្នុងការជួយផ្តល់ជាទុន សំភារៈ និង ទិញផលិតផលរបស់ពួកគាត់ប៉ុន្តែឈ្មួញក៏កាប់សង្កត់ដោយយកការប្រាក់ខ្ពស់គិតតែយកចំណេញគ្មានប្រាក់សងរឹបអូសយកទ្រព្យសម្បត្តិ និង បន្ថែមតំលៃកសិផល ។

+ អង្គការប្រាសាក់សំខាន់ដែរ ក្នុងការផ្តល់ទុនអោយខ្លីមួយដងមួយកាល ពេលខ្លីត្រូវមានក្រុម និង សំភារៈធានា (ពុំមាននៅក្នុងភូមិនេះទេ អ្នកភូមិទៅខ្លីនៅស្រុកដែលមានកម្មវិធីប្រាសាក់) ។

+ អង្គការទស្សនៈពិភពលោក ជួយផ្តល់ស្រូវពូជ អោយអ្នកភូមិចំនួន ៨ គ្រួសារ ដោយយកអត្រាការស្រូវ ១៥ % រយៈពេល ៣ខែ (ទើបនឹងសាកល្បង) ។

- សង្គមស៊ីវិល :

+ គណៈកម្មការភូមិ និង ចាស់ព្រឹទ្ធាចារ្យ មានទូនាទីសំខាន់ណាស់ ក្នុងការអប់រំ ផ្តល់ដំបូន្មាន ។

+ ឆ្មបបូរាណ មានសារៈសំខាន់ណាស់ សំរាប់អ្នកភូមិ ក្នុងការជួយសំរាលកូន ដល់ស្ត្រី និងផ្តល់ដំបូន្មានតាមវិធីបូរាណ ។

+ ពេទ្យឯកជន សំខាន់ដែរ ក្នុងការជួយព្យាបាលជំងឺអោយអ្នកភូមិ (ដោយគិតថ្លៃព្យាបាល) ។

២.៥ យុទ្ធសាស្ត្រនៃការចិញ្ចឹមជីវិត

តាមការសិក្សាអំពី ការចិញ្ចឹមជីវិតរបស់អ្នកភូមិកោះបួស្សី បានឆ្លុះបញ្ចាំងអោយឃើញនូវយុទ្ធសាស្ត្រសំខាន់ គឺ :

- ការដាំដំណាំចំការ និង របរនេសាទត្រី ។ ចំពោះអ្នកទំលក្រ និង អ្នកក្របានឆ្លៀតឱកាសចេញទៅស៊ីឈ្នួលគេ ដូចជា កាប់ព្រៃ , ធ្វើស្មៅ , កាត់ដេរ ។ ល។ ក្រៅពីនេះអ្នកភូមិមួយចំនួនបានកែច្នៃផលនេសាទ "ធ្វើប្រហុក ផ្អកឆ្អើរត្រី " និង ដាំដំណាំអនុផល "ធ្វើម្ទេសឆ្អើរហាលថ្នាំជក់ " ។

ចំពោះអ្នកមានជំនាញផ្ទាល់ខ្លួនប្រកបមុខរបរផ្សេងៗទៀត ដូចជា ជួលជុលម៉ាស៊ីនទូកកាណូត បញ្ចូលអាគុយដីដេក តម្បាញថែប ។ ល។

២.៥.១ បញ្ហាជួបប្រទះ និង ការចាត់ថ្នាក់

ទោះបីអ្នកភូមិមានមុខរបរដូចខាងលើនេះក៏ដោយ លទ្ធផលដែលទទួលបានក៏ពុំអាចបំពេញនូវសេចក្តីត្រូវការក្នុងជីវភាពរបស់ពួកគាត់បានដែរ គាត់ជួបប្រទះនូវបញ្ហាជាច្រើនដូចជា : ខ្វះពូជដំណាំ , ឥណទាន , ឧបករណ៍នេសាទ , ម៉ាស៊ីនបូមទឹក, ទូកកាណូត, ដីចំការ, សត្វល្អិតបំផ្លាញ, មណ្ឌលសុខភាព , កូនច្រើន , គ្រូបង្រៀន , ផលិតផលចុះថោក , ខ្វះបច្ចេកទេសប្រើប្រាស់ថ្នាំពុល, បាក់ច្រាំងទន្លេ, ខ្វះចំណេះដឹង , ខ្វះបច្ចេកទេសដាំដុះដាក់រូបភាព ។

វិធីសាស្ត្រជ្រើសរើសបញ្ហា និង ការវិភាគ

- អ្នកភូមិចូលរួមចំនួន ៤៧ នាក់ ស្រី ២៨ នាក់
- អ្នកភូមិម្នាក់ៗមានគ្រាប់ពោត ១០គ្រាប់ បន្ទាប់មកអ្នកសំរបស់រួលបានកំណត់ថា : បញ្ហាដែលអ្នកភូមិចាត់ទុកថាសំខាន់ ត្រូវដាក់គ្រាប់ពោតចំនួន ៥គ្រាប់ បញ្ហាសំខាន់បន្តបន្ទាប់អ្នកភូមិត្រូវដាក់គ្រាប់ពោតបន្ថយបន្តបន្ទាប់ ។ (រូបភាព វិភាគបញ្ហា)

អ្នកភូមិធ្វើការវិភាគបញ្ហាខាងលើ ដើម្បីរកដំណោះស្រាយ និងធ្វើផែនការសកម្មភាពលើបញ្ហាចំបងចាំបាច់សំរាប់ ពួកគាត់មានដូចខាងក្រោម :

- + បញ្ហាឥណទាន
- + បញ្ហាពូជដំណាំ
- + បញ្ហាទូកកាណូត
- + ឧបករណ៍នេសាទ

២.៥.២ ការវិភាគលើបញ្ហា

តាមការសិក្សាលើបញ្ហាសំខាន់ទាំងបួនខាងលើឃើញថា បញ្ហាទាំងអស់ទាក់ទងទៅនឹងឥណទានដូច

គ្នា អ្នកភូមិសំរេចយកបញ្ហាសំខាន់ពីរមកវិភាគ :

- បញ្ហាខ្វះឥណទាន :

តាមលទ្ធផលនៃការចាត់ថ្នាក់បញ្ហាដែលធ្វើឡើងតាមការបោះឆ្នោត អ្នកភូមិចាប់អារម្មណ៍សំខាន់ជាងគេ គឺខ្វះឥណទានព្រោះ មុខរបរចិញ្ចឹមជីវិតរបស់ពួកគាត់ ត្រូវផ្អែកទៅលើថវិកាដែលបច្ចុប្បន្នគាត់កំពុងខ្វះខាតស្ទើរទាំងស្រុងក្រៅពីមធ្យោបាយផ្សេងៗដែលមានស្រាប់ ។

បូសគល់នៃបញ្ហាគឺ ខ្វះឥណទានសំរាប់ធ្វើកសិកម្ម និង ធ្វើនេសាទត្រីបណ្តាលអោយខ្វះដើមទុនព្រោះកន្លងមកអ្នកភូមិជួបប្រទះនូវគ្រោះធម្មជាតិ (សត្វល្អិតបំផ្លាញ, ក្តៅខ្លាំងភ្លៀងខុសរដូវ) គ្មានអង្គការស្ថាប័នមកជួយផ្តល់ទុនឱ្យ ខ្លីដោយសារភូមិជាតំបន់ផ្លូវទឹកលំបាកក្នុងការទំនាក់ទំនង ។

បើខ្ចីទុនពីឈ្មួញៗត្រូវការសំភារៈ ឬ មរតកបញ្ចាំ ព្រោះ (ដើមនេសាទ)

មែកធាងបញ្ហាផ្តើមចេញពីការខ្វះឥណទានខាងលើនេះបណ្តាលអោយអ្នកភូមិជួបប្រទះការលំបាកធ្វើអោយពួកគាត់ចេញទៅស៊ីឈ្នួលគេដើម្បីរកកំរៃបន្ថែម ខ្វះស្បៀងហូបនៅរដូវវស្សា ខ្វះឧបករណ៍នេសាទ អ្នកភូមិត្រូវបង្ខំចិត្តទៅខ្ចីឈ្មួញខាងក្រៅ ឈ្មួញយកការប្រាក់ខ្ពស់ ផលិតផលដែលអ្នកភូមិធ្វើបានត្រូវលក់អោយម្ចាស់លុយក្នុងកំរៃទាបពេលប្រមូលលុយ បើអ្នកភូមិគ្មានលុយសងអោយគេឈ្មួញត្រូវរឹបអូសសំភារៈ កាត់យកទូកកាណូត រឺ ដីតាមកិច្ចសន្យាដាក់អោយគេ ។

- បញ្ហាខ្វះទូកកាណូត :

ចំណាត់ថ្នាក់ខ្វះទូកកាណូតជាបញ្ហាចំបងទីពីរដែលត្រូវដោះស្រាយបន្ទាន់ ។ បញ្ហានេះមានបូសគល់បីគឺ

១- ខ្វះឥណទាន ពីព្រោះគ្មានអង្គការអោយខ្ចីប្រាក់

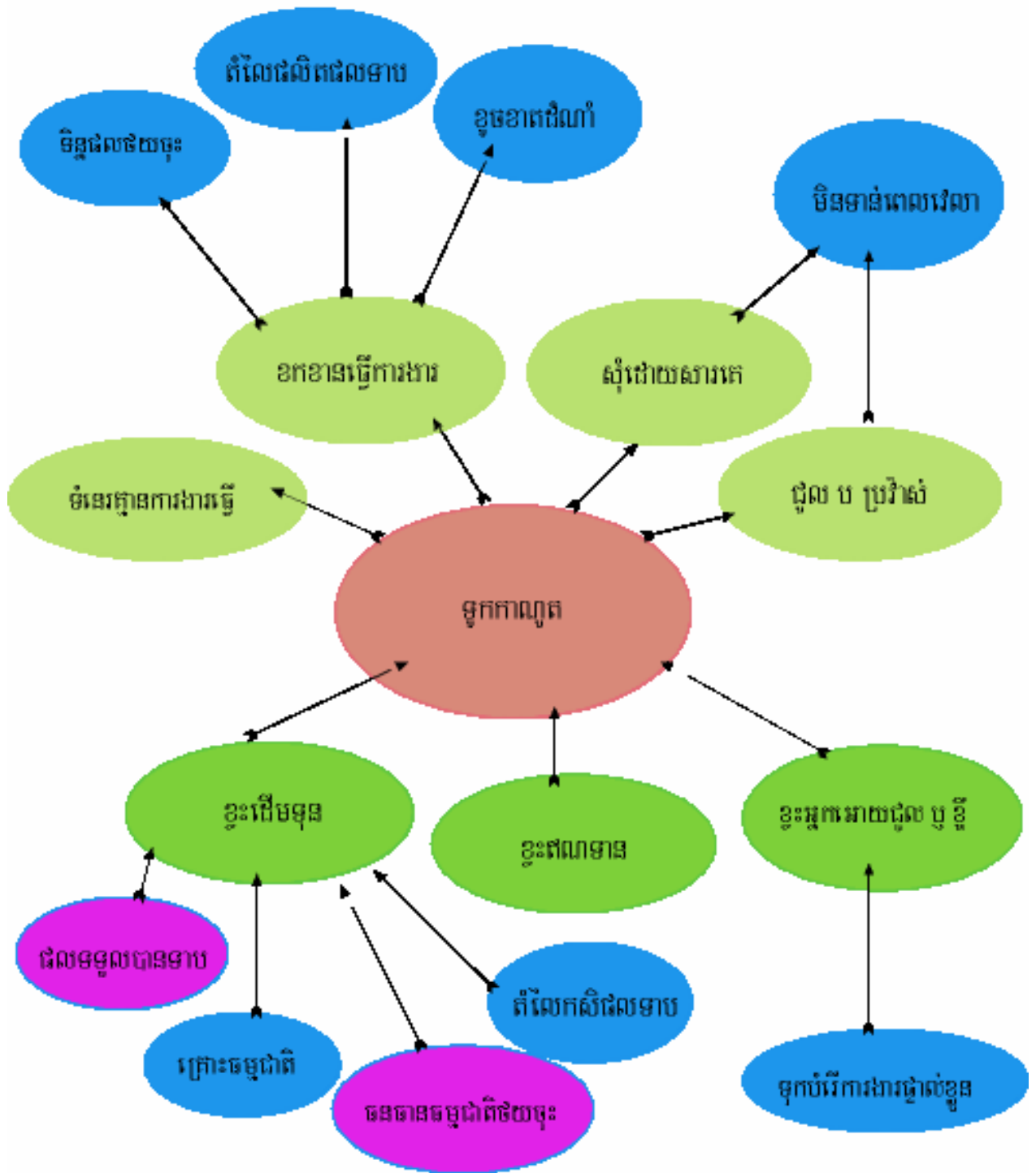
២- ខ្វះដើមទុន មូលហេតុកន្លងមកគ្រោះធម្មជាតិ (សត្វល្អិតបំផ្លាញ, ភ្លៀងខុសរដូវ) ផលទទួលបានតិច, តំលៃផលិតផលទាប, ធនធានធម្មជាតិនៅក្នុងភូមិមានការថយចុះ ។

៣- ខ្វះអ្នកអោយជួលទូកកាណូត អោយ ឬ ខ្ចី ព្រោះគេត្រូវការប្រើប្រាស់សំរាប់បំរើការងារផ្ទាល់ខ្លួនរបស់គេ ។

មែកធាងនៃបញ្ហាខ្វះទូកកាណូតនេះ បណ្តាលអោយមានភាពទំនេរគ្មានការងារធ្វើ ខកខានមិនបានចេញទៅធ្វើការងារ បើទៅដោយសារជាមួយគេជូនបាន ឬ មិនបានទៅ ម៉្យាងទៀតពួកគាត់អាចជួល ឬ ប្រវាស់បានដោយជួយលើកដាក់លីសែងប្រមូលផលអោយអ្នកមានទូកកាណូត ។

រាល់បូសគល់ និង មែកធាងបញ្ហាខ្វះទូកកាណូតបានបង្ហាញអោយឃើញដល់ការប៉ះពាល់មួយចំនួនដូចជា ផលដំណាំថយចុះ តំលៃផលិតផលទាប និង ខាតបង់ពេលវេលា ។

ការវិភាគលើការងារទូកកាណូត



រូបភាពទី ៨: ការវិភាគមែកធាងនៃបញ្ហា

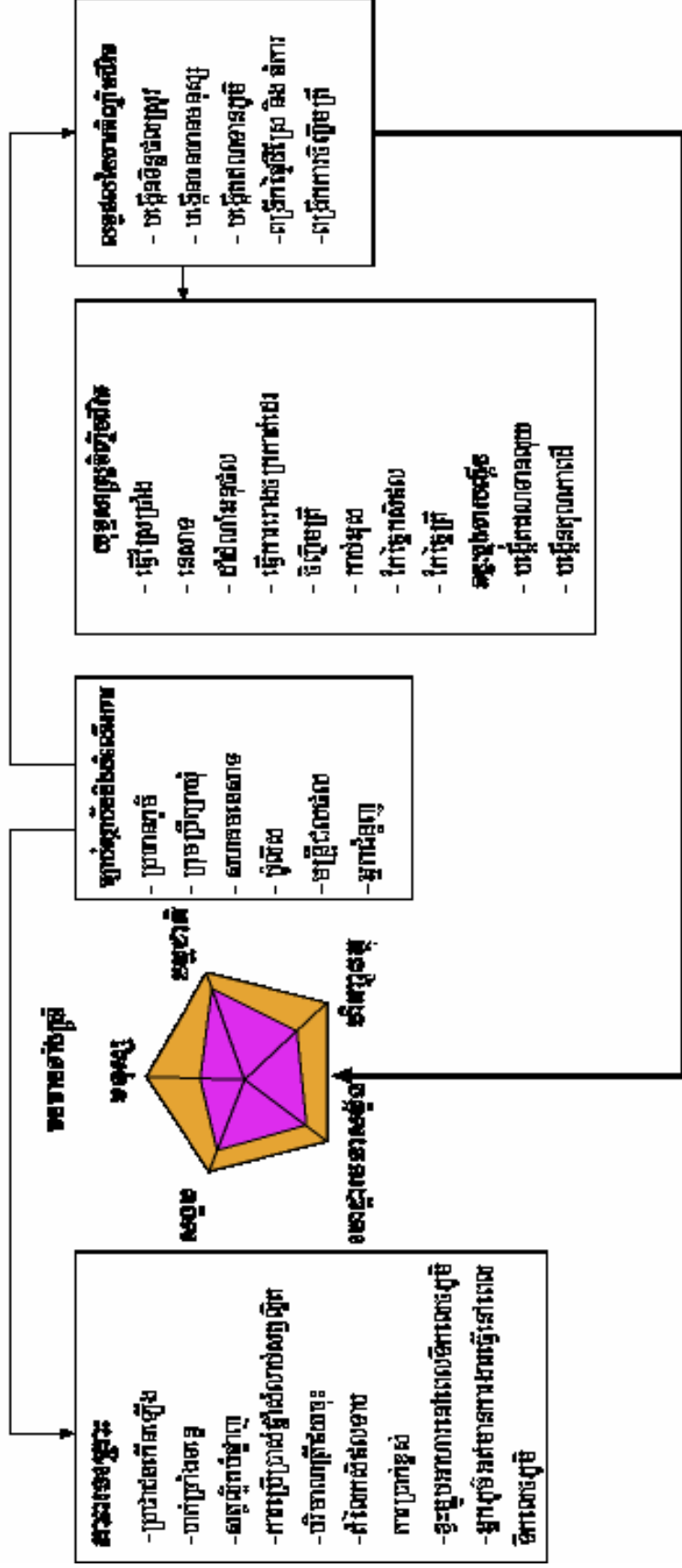
២.៥.៣ ផែនការសកម្មភាព

ក្រោយពីបានចាត់ថ្នាក់ និងវិភាគបញ្ហាដែលទាក់ទងទៅលើមុខរបរចិញ្ចឹមជីវិតរបស់អ្នកភូមិកោះបួស្សី មានចំនួន ៤ ក្នុងនោះមាន : ខ្វះពូជដំណាំ, ខ្វះទូកកាណូត, ខ្វះឧបករណ៍នេសាទ និង ខ្វះឥណទាន ។ ដោយបញ្ហាទាំង នេះទាក់ទងទៅនឹងថវិកា អ្នកភូមិបានពិភាក្សាឯកភាពគ្នាលើកយកបញ្ហាឥណទានតែមួយមកធ្វើផែនការសកម្មភាព ។

តារាងទី៥: ផែនការសកម្មភាព

ជំហាន	អ្នកផ្តល់ឆ្លើយ	អ្នកចូលរួម	សំនារ:	មធ្យោ	តោលសេស
ចំហៀង ១					
-បង្កើតគណៈកម្មការគ្រប់គ្រង	អ្នកភូមិ	អ្នកភូមិ	ប៊ិច-សៀវភៅ	គ្មានបញ្ហា	១-៨-២០០២
-ចងក្រងក្រុម	អ្នកភូមិ	សមាជិកក្រុម	បញ្ជី-ប៊ិច-សៀវភៅ	- ម្តងអោយចូល, ម្តងអោយចេញ - រត់ចោលក្រុម	
-បង្កើតច្បាប់ , លក្ខន្តិកៈ , គណៈកម្មការ	អ្នកភូមិ	អ្នកភូមិ	ប៊ិច-សៀវភៅ	ខ្លាចមិនធានានៅពេលច្បាប់កើតឡើង	១-៨-២០០២
-បង្កើតច្បាប់សំរាប់ក្រុម	អ្នកភូមិ	សមាជិកក្រុម	ប៊ិច-សៀវភៅ	គ្មានបញ្ហា	៧-៨-២០០២
-ទំនាក់ទំនងជាមួយអ្នកផ្តល់ដើមទុន "អង្គការ , ឯកជន "	គណៈកម្មការ	ប្រធានក្រុម	- ឯកសារ - ទូក-កាណូត - សំណើសុំខ្ចីប្រាក់ - បញ្ជីឈ្មោះអ្នកភូមិ - កិច្ចសន្យា - ស្នាមមេដៃ	- ខ្វះថវិកាធ្វើដំណើរ - ទៅច្រើនលើក - មានការខឹងពីអ្នកភូមិ	១៥-៨-២០០២
ជំហានទី ២					
- ទំនាក់ទំនងលើកទី ២	គណៈកម្មការ	ប្រធានក្រុម	- ឯកសារ - ទូក-កាណូត	- គ្មានថវិកា - ជួបប្រឈមជួប	២០-៨-២០០២
- ទំនាក់ទំនងលើកទី ៣- ៤					៣០-៨-២០០២
ចំហៀងទី ៣					
ការទទួលប្រាក់	គណៈកម្មការ	គណៈកម្មការនិងប្រធានក្រុម	មានលិខិតប្រគល់និងទទួល	ខ្លាចបាត់បង់	

ផែនការស្រាវជ្រាវសម្រាប់ការអភិវឌ្ឍន៍សេវាសង្គមស្តី



រូបភាពទី ៥: ផែនការស្រាវជ្រាវសម្រាប់ការអភិវឌ្ឍន៍សេវាសង្គមស្តី

៣. សន្និដ្ឋាន និង អនុសាសន៍

៣.១ សន្និដ្ឋាន

ឆ្លងតាមការសិក្សាអំពីការចិញ្ចឹមជីវិតរបស់អ្នកភូមិកោះឬស្សី បានបង្ហាញអោយឃើញអំពីស្ថានភាព រស់នៅ ផលប៉ះពាល់ និង រាល់បញ្ហាដែលកើតមានដូចខាងក្រោម :

- ការគ្រប់គ្រងធម្មជាតិអោយមាននិរន្តរភាព ពិសេសត្រី អាចជួយផ្តល់ផលប្រយោជន៍ សំខាន់ដល់អ្នក ទីលក្រនៅ ក្នុងភូមិ ។
- ភូមិនេះសំបូរដោយធនធានធម្មជាតិ ប៉ុន្តែសមត្ថភាពមនុស្សក្នុងការទាញយកផលពីធម្មជាតិនៅមាន កំរិត ។
- គណៈកម្មការសហគមន៍នេសាទ ដែលបានបង្កើតឡើង ពុំទាន់មានសមត្ថភាពក្នុងការគ្រប់គ្រងធន ធានធម្មជាតិ របស់ខ្លួន ។ ហើយអ្នកភូមិមួយចំនួនធំពុំទាន់យល់ពីអត្ថប្រយោជន៍នៃការបង្កើតសហគមន៍ នេសាទនៅឡើង ។
- កិច្ចខិតខំប្រឹងប្រែងរបស់អ្នកភូមិ ស្ថិតនៅក្រោមឥទ្ធិពលនៃទីផ្សារ និង ធម្មជាតិ កត្តាទាំងនេះហើយ ដែលជា មូលហេតុបណ្តាលអោយពួកគាត់ក្រីក្រ ។
- ការប្រើប្រាស់ថ្នាំពុល និង ជីគីមីរបស់អ្នកភូមិប្រើទៅតាមទំលាប់តាមពុំបានអនុវត្តទៅតាមបច្ចេកទេសជាហេតុ ធ្វើអោយ ប៉ះពាល់ដល់ផលដំណាំ និង សុខភាពពួកគាត់ ។
- ដីភូមិ ដីចំការ និងជំរកត្រី ពងកូនដែលនៅតាមដងទន្លេ បាត់បង់បន្តិចម្តងៗ ដោយសាររលកនៃ កប៉ាល់រ៉ូយ៉ាល់ ។
- កំនើនប្រជាជនទល់ក្រមានការកើនឡើងជាលំដាប់ ។

៣.២ អនុសាសន៍

យោងតាមផែនការសកម្មភាពលើបញ្ហាឥណទានរបស់អ្នកភូមិដែលបានលើកឡើង សុំអោយមានអន្តរាគមន៍ ពីខាងក្រៅទើបមានប្រសិទ្ធភាពក្នុងការប្រកបមុខរបរបស់គាត់ ។

- ស្ថាប័ន និង អង្គការនានាដែលពាក់ព័ន្ធមេត្តាជួយធ្វើអន្តរាគមន៍ចំពោះកប៉ាល់រ៉ូយ៉ាល់ត្រូវបន្ថយល្បឿន ក្នុងការ ធ្វើដំណើរទៅមកកន្លែងដែលមានភូមិប្រជាជនរស់នៅតាមដងទន្លេ ។
- សូមស្ថាប័ន និង អង្គការនានាជួយអន្តរាគមន៍ភ្នាក់ងារចុះជួយផ្សព្វផ្សាយអំពីបច្ចេកទេសប្រើប្រាស់ថ្នាំសំលាប់ សត្វល្អិត-ជីគីមី និង បច្ចេកទេសដាំដុះ ។
- ស្ថាប័ន រាជរដ្ឋាភិបាល គួរយកចិត្តទុកដាក់លើធនធានមនុស្សដើម្បីអភិវឌ្ឍន៍ភូមិ ។
- ស្ថាប័ន ជលផល គួរបង្កើត លក្ខន្តិកៈ សហគមន៍នេសាទដោយមានការចូលរួមពីប្រជាជនអោយបាន ឆាប់រហ័ស ដើម្បីធានានូវការគ្រប់គ្រងនិងប្រើប្រាស់ធនធានធម្មជាតិអោយមាន និរន្តរភាព ។