



**STREAM**



**របាយការណ៍ស្តីពី**

**ការសិក្សាពីនិរន្តរភាពនៃការចិញ្ចឹមជីវិតរបស់កសិករ និង ប្រជាសេសាច**

**ភូមិកោះច្បារ**

**ឃុំកោះខ្មែរ ស្រុកសំបូរ ខេត្តក្រចេះ**

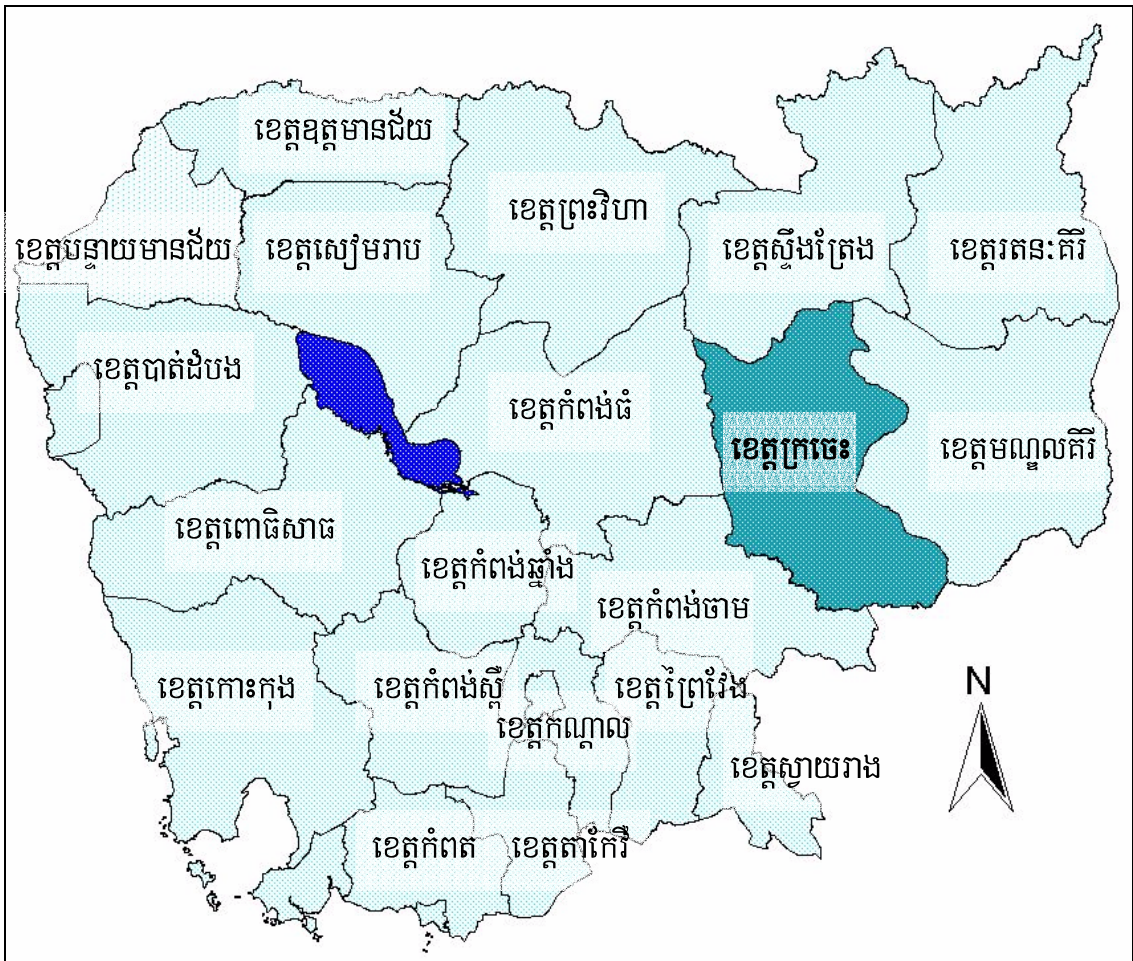
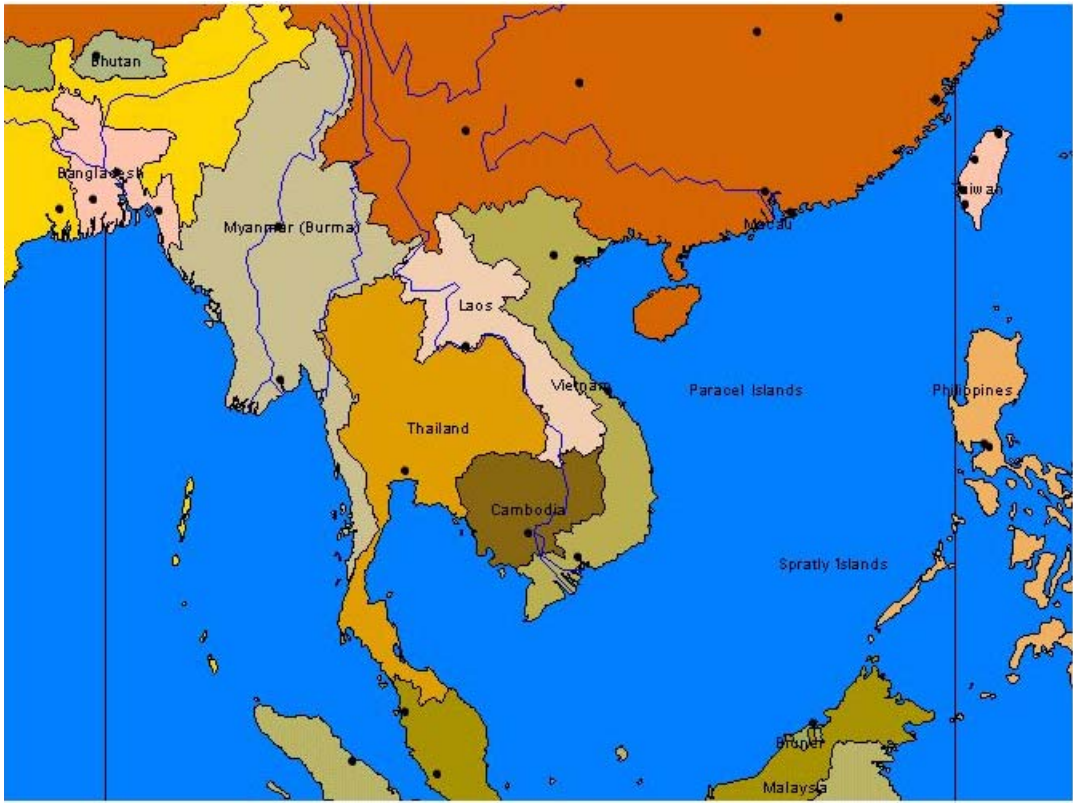
**គប្បីប្តូរវេយ**

**គំរោងគាំទ្រដល់ការគ្រប់គ្រងធនធានវារីវាសិក្នុងតំបន់  
សហការជាមួយ ការិយាល័យអភិវឌ្ឍន៍សហគមន៍នេសាទ**

**នៃនាយកដ្ឋានជលផល និង**

**កម្មវិធី ស្តុល**

**សីហា ២០០២**



## **សេចក្តីថ្លែងអំណរគុណ**

យើងខ្ញុំក្រុមសិក្សាស្តីពីការចិញ្ចឹមជីវិតរបស់ប្រជាកសិករ និង អ្នកនេសាទ ដែលបានធ្វើការសិក្សា នៅ ក្នុង ភូមិកោះច្បារ ឃុំកោះខ្មែរ ស្រុកសំបូរ ខេត្តក្រចេះ ដែលមានសមាសភាពដូចខាងក្រោម:-

### **សមាសភាពក្រុម :**

- |                      |                             |
|----------------------|-----------------------------|
| - លោក សៀន.គិន        | - លោក តាន់. សុមេធប៊ុនវឌ្ឍន៍ |
| - លោកស្រី ជីវ.គឹមឆេង | - លោក វិន.ប៊ុណ្ណា           |
| - កញ្ញា ហេ.សុផានណា   | - លោក មាស.នីវ៉ែន            |

### **សូមថ្លែងអំណរគុណយ៉ាងជ្រាលជ្រៅចំពោះ**

- គំរោងផ្តួចផ្តើម **STREAM** ដែលជួយឧបត្ថម្ភ ថវិកាសំភារៈក្នុងការសិក្សានេះ ។
- ការិយាល័យអភិវឌ្ឍន៍សហគមន៍ នេសាទ នាយកដ្ឋានជលផល នៃក្រសួងកសិកម្ម រុក្ខាប្រមាញ់ និង នេសាទ ដែលបានជួយសំរបសំរួលឱ្យក្រុមការងារយើងខ្ញុំធ្វើការសិក្សារហូតដល់ទីបញ្ចប់ ។
- អង្គការ **SCALE** ដែលបានសំរបសំរួលក្នុងការបណ្តុះបណ្តាល និងការចុះសិក្សាផ្ទាល់នៅមូលដ្ឋាន ។
- លោក មេភូមិកោះច្បារ ដែលបាន រួមសហការ ជួយលើកទឹកចិត្ត និងសំរប សំរួល ឱ្យមានការ ចូលរួម ពីអ្នកភូមិក្នុងការសិក្សារហូតបានសំរេចជាស្ថាពរ ។
- សូមថ្លែងអំណរគុណយ៉ាងជ្រាលជ្រៅជាទីបំផុត ចំពោះប្រជាពលរដ្ឋភូមិកោះច្បារ ដែលបានចំណាយពេលវេលាយ៉ាងច្រើនដើម្បីផ្តល់ជាមតិយោបល់យ៉ាងផុសផុល និងព័ត៌មានពីគ្រប់សកម្មភាព និងកត្តា ដែលពាក់ព័ន្ធ ដល់ការចិញ្ចឹមជីវិតរបស់អ្នកភូមិ ។  
លើសពីនេះទៅទៀតគាត់ហ៊ាននិយាយ ការពិត និងនិយាយត្រង់ជូនដល់ក្រុមសិក្សាដែលធ្វើឱ្យការសិក្សានេះបានទទួលលទ្ធផលល្អ ។

## មាតិកា

សង្ខេប និងសន្និដ្ឋាន	១
<b>១- បរិបទនៃការសិក្សា</b>	
១-១ ទីតាំងភូមិសាស្ត្រ	៣
១-២ ប្រវត្តិភូមិ	៤
<b>២- លទ្ធផល</b>	
២.១ ការចាត់ថ្នាក់ទ្រព្យសម្បត្តិ	៧
២.២ ធនធានសំខាន់ៗរបស់ភូមិ	១១
២.២.១ ធនធានមនុស្ស	១១
២.២.២ ធនធានហេដ្ឋារចនាសម្ព័ន្ធ	១១
២.២.៣ ធនធានធម្មជាតិ	១២
២.២.៤ ធនធានសង្គម	១៥
២.២.៥ ធនធានហិរញ្ញវត្ថុ	២០
២.៣ ភាពរុងរឿង	២៤
២.៤ ស្ថាប័ន និង ដំណើរការ	៣៤
២.៥ យុទ្ធសាស្ត្រចិញ្ចឹមជីវិត	៣៧
២.៦ ការវិភាគដោយយោងទៅតាមគំរោងនិរន្តរភាពនៃការចិញ្ចឹមជីវិត	៤១
<b>៣- ការសន្និដ្ឋាន</b>	៤២

**តារាង**

តារាង១: ប្រវត្តិកាល	៤
តារាង២: ចំណាត់ថ្នាក់ទ្រព្យសម្បត្តិ	១០
តារាង៣: ធនធានសំខាន់ៗរបស់ភូមិ	២១
តារាង៤: ការវិភាគលើស្ថាប័ន និងដំណើរការ	៣៤
តារាង៥: ការចាត់ថ្នាក់បញ្ហា	៣៨
តារាង៦: ផែនការកសាងស្ពាន	៤០

**រូបភាព:**

រូបភាពទី១: ទីតាំងស្រុកព្រៃកប្រសព្វ	៦
រូបភាពទី២: ផែនទីកាត់ទទឹង	១៣
រូបភាពទី៣: ផែនទីធនធាន	១៤
រូបភាពទី៤: ផែនទីសង្គម	១៧
រូបភាពទី៥: វ៉ែនដូក្រាមបុរស	១៨
រូបភាពទី៦: វ៉ែនដូក្រាមស្ត្រី	២០
រូបភាពទី៧: រដូវកាល បុរស	២៥
រូបភាពទី៨: រដូវកាលស្ត្រី	២៧
រូបភាពទី៩: ការប្រែប្រួល	៣២
រូបភាពទី១០: ការវិភាគបញ្ហា	៣៩
រូបភាពទី១១: ទំរង់និរន្តរភាពនៃការចិញ្ចឹមជីវិត	៤១

## **ការសង្ខេប និងសន្និដ្ឋានជាដំបូង**

ការសិក្សាស្រាវជ្រាវអំពីការចិញ្ចឹមជីវិតរបស់កសិករ និងប្រជាជនសាមញ្ញនេះ គឺផ្អែកទៅលើព័ត៌មានដែល ផ្តល់ឱ្យដោយអ្នកភូមិ ។ ក្រុមការងារបានធ្វើការសម្របសម្រួល និងលើកទឹកចិត្តឱ្យអ្នកភូមិចូលរួមផ្តល់នូវគំនិត និង ចំណេះដឹង និង លើក ឡើងនូវបញ្ហាពិតៗដែលមានការទាក់ទងទៅនឹងការចិញ្ចឹមជីវិតរបស់គាត់។ បន្ទាប់មក ក្រុមសិក្សាបានធ្វើការកត់ ត្រានូវព័ត៌មាន និងការរកឃើញនានា ដើម្បីចងក្រងជា របាយការណ៍នេះឡើង ។

ការសិក្សានេះបានប្រព្រឹត្តទៅចាប់ពីថ្ងៃទី ១៣ ដល់ថ្ងៃទី ១៨ ខែសីហា ឆ្នាំ ២០០២ ។ ក្រុមសិក្សាបាន ចូលរួម ធ្វើការជាមួយអ្នកភូមិពី ១៥ ទៅ ៣០ នាក់ ពួកគេជាអ្នកស្ម័គ្រចិត្តចូលរួមដែលជាតំណាងឱ្យអ្នកភូមិ ១៤២ គ្រួសារ នៅក្នុងភូមិនេះ។ ដោយយោងទៅលើភាពខុសគ្នាតែនៃសំភារៈ មធ្យោបាយផលិតកម្ម និងកំរិត ជីវភាពរស់ នៅ ខុសគ្នា អ្នកភូមិបានចែកពួកគេជា ៤ ក្រុមទៅតាមចំណាត់ថ្នាក់ទ្រព្យសម្បត្តិ ហើយក្រុមទាំងនោះមានឈ្មោះថា អ្នកចូរ អ្នក មធ្យម អ្នកក្រីក្រ និងអ្នកទីទ្រង់ក្រ ។ ធនធានសំខាន់ៗ របស់ភូមិត្រូវបានចែកចេញជា ៥ ក្រុម គឺធនធាន មនុស្ស ធនធានធម្មជាតិ ធនធានសង្គម ធនធានហេដ្ឋារចនាសម្ព័ន្ធ និង ធន ធានហិរញ្ញវត្ថុ ។

មានការប្រែប្រួលមួយចំនួនដែលមានផលប៉ះពាល់ដល់ការចិញ្ចឹមជីវិតរបស់អ្នកភូមិ ជាពិសេសការប្រែប្រួលនៃធនធានធម្មជាតិ។ ចំនួនប្រជាជនចេះតែបន្តកើនឡើង ដែលនាំឱ្យការប្រើប្រាស់ធនធានមានការកើនឡើង ហើយទីបំផុត វាធ្វើមានការថយចុះនូវធនធាន។ អ្នកភូមិតែងតែមានការរងគ្រោះដោយសារជំងឺ គ្រុនចាញ់ គ្រុនក្តៅ គ្រុនឈាម។ អ្នក ក្រីក្រខ្លះខាតសំភារៈកសិកម្ម ជាពិសេសកំលាំងអូសទាញ ហើយជា ទូទៅតំលៃផលិតផល របស់អ្នកភូមិទាបជាងនៅទីផ្សារ នៅទីក្រុងដល់ទៅ ៥០% ។

បញ្ហាសំខាន់ៗ របស់អ្នកភូមិរួមមាន មធ្យោបាយធ្វើដំណើរនៅទាប ខ្វះទីផ្សារលក់ផលិតផល ទឹកជំនន់ ខ្វះកំលាំងអូសទាញ និងបច្ចេកទេសក្នុងការដាំដុះមានកំរិត។ លើសពីនេះទៅទៀតទាំងមនុស្ស និងសត្វ ប្រឈមមុខ ទៅនឹងជំងឺ។ ក្រុមសិក្សាបានពិភាក្សា និងសម្របសម្រួលអ្នកភូមិក្នុងការចាត់ថ្នាក់បញ្ហា និងវិភាគរកវិសាលភាពនៃបញ្ហា។ ជាលទ្ធផលគេបានធ្វើផែនការសកម្មភាពមួយដើម្បីការពារជំងឺសត្វ និងបង្កើត ជាធនាគារ សត្វ ។

### **ការសន្និដ្ឋាន:**

រឿងរ៉ាវ និងបញ្ហាដែលបានរកឃើញក្នុងកំឡុងពេលសិក្សា នៅក្នុងភូមិកោះច្បារ បានផ្តល់លទ្ធភាពឱ្យក្រុមលើកឡើងនូវការពិចារណាសំរាប់ស្ថានភាពបច្ចុប្បន្ន និងនាពេលអនាគត។ យើងយល់ឃើញថា

អ្នកភូមិបានធ្វើការយ៉ាងល្អជាមួយអ្នកដឹកនាំរបស់គេដែលជាការងាយស្រួលសំរាប់អ្នកខាងក្រៅរួមសហការណ៍ជាមួយ ។ កំណើនប្រជាជនធ្វើឱ្យធនធានធម្មជាតិមានការថយចុះ ។ ប្រព័ន្ធតមនាគមន៍មានកំរិតទាបធ្វើឱ្យតំលៃកសិកម្មផល ទាប ។ អ្នកក្រីក្ររង គ្រោះដោយ សារជំងឺ និងខ្វះស្បៀង ។

ក្រុមសិក្សាមានសំណូមពរថា អ្នកភូមិត្រូវមានការណែនាំទាក់ទងទៅនឹងបញ្ហាសុខភាពគួរធ្វើការស្រាវលើលទ្ធភាពកសិកម្ម គួរធ្វើការពង្រឹងការគ្រប់គ្រងផលនេសាទនេសាទឱ្យមាននិរន្តរភាព និងផ្តល់ឥណទាន ជា សត្វ ចិញ្ចឹម ដើម្បីជួយដល់អ្នកក្រីក្រ ។

មានការលើកឡើងនូវអនុសាសន៍មួយចំនួនពីក្រុមសិក្សា ដែលទាក់ទងទៅនឹងផែនការគ្រួសារ ការបង្កើតសហគមន៍នេសាទ ផែនការសាងសង់ស្ពាន គំរោងឥណទានដែលមានការប្រាក់ទាប និងការបង្កើនចំណេះ ដឹង លើការ ចិញ្ចឹមសត្វជាលក្ខណៈគ្រួសារ ។

## ១-សេចក្តីផ្តើម

### ១-១ ទីតាំងភូមិសាស្ត្រ

ខេត្តក្រចេះ គឺជាខេត្តមួយស្ថិតនៅភូមិភាគឥសាន្តនៃប្រទេសកម្ពុជា ដែលមានចំងាយ ២១៧ គ.ម ពីរាជធានីភ្នំពេញ បើធ្វើដំណើរតាមផ្លូវទឹកនៃដងទន្លេមេគង្គលើ និងមានចំងាយ ៣៤១ គ.ម បើធ្វើដំណើរតាមផ្លូវគោក ផ្លូវជាតិលេខ ៦អា ដោយឆ្លងកាត់ខេត្តកំពង់ចាមហើយបន្តតាមផ្លូវជាតិលេខ ៧ ដោយឆ្លងស្ពានគីហ្សូណា។ ដោយផ្លូវជាតិមិនទាន់មានការអភិវឌ្ឍន៍អ្នកដំណើរទៅនិយមធ្វើដំណើរទៅខេត្តក្រចេះតាមផ្លូវទឹក ដោយ ចំណាយ ពេលប្រហែល ៦ម៉ោងតាមកាណូតលឿន ។ ខេត្តមានផ្ទៃដី សរុប 11.094Km<sup>2</sup> និងមាន ប្រជាពលរដ្ឋចំនួន279.140 នាក់ ត្រូវជា 52.340គ្រួសារ( តាមស្ថិតិជំរឿនជាតិ ឆ្នាំ 1998 ) ។ ក្នុងចំណោម ប្រជាជនទាំងអស់មាន ជនជាតិភាគតិច ចំនួន ៨ក្រុមរស់នៅ គឺ ចាម ពួង គួយ ស្ទៀង មិល ក្រោល ថ្មូន និង ខោញ។ ជនជាតិទាំងនេះច្រើនរស់នៅតំបន់ព្រៃភ្នំដាច់ស្រយាលក្នុងភូមិសាស្ត្រ ស្រុកសំបូរ ស្រុកក្រចេះ ស្រុកឆ្លូង និងស្រុក ស្នួល ។

ខេត្តក្រចេះស្ថិតនៅតំបន់ខ្ពង់រាប ដែលសំបូរទៅដោយព្រៃឈើ សត្វព្រៃ ហើយមានទន្លេមេគង្គលើ ដែល ជាប្រភពទឹកជាជីវកម្មជាតិ និងជាពិសេសទៀតទន្លេមេគង្គមានអន្លង់ជ្រៅៗ ដែលជាជីវកម្មត្រី និងសត្វ ផ្សេងៗដែល ជាប្រភេទសត្វទឹកដ៏កំរ។ សព្វថ្ងៃមានភ្ញៀវទេសចរណ៍ជាតិ និងអន្តរជាតិ ជាច្រើនមកទស្សនា ផ្សេងៗដែលធ្វើឱ្យគេ ស្គាល់ខេត្តក្រចេះកាន់តែច្រើន។ ដឹកសិកម្មភាគច្រើនស្ថិតនៅតាមដងទន្លេ ព្រែក និង ទំនាបព្រៃលិចទឹក ដែលមាន ទំហំតូចៗត្រូវបានគេកំណត់ជាតំបន់ដីសើម ជាកន្លែងដែលមានសារៈសំខាន់ ដល់ជីវសាស្ត្រចម្រុះហើយកន្លែងនេះ ក៏ ជាតំបន់ឡូត៍នេសាទតូចៗផងដែរ ។ បច្ចុប្បន្នឡូត៍នេសាទទាំងអស់របស់ ខេត្តក្រចេះត្រូវបានប្រគល់ ឱ្យសហគមន៍ ជាអ្នកគ្រប់គ្រង ។

ខេត្តក្រចេះមានចំនួនប្រាំស្រុកគឺ ស្រុកសំបូរ ស្រុកក្រចេះ ស្រុកព្រែកប្រសព្វ ស្រុកឆ្លូង និងស្រុកស្នួល ហើយមានព្រំប្រទល់ខាងជើងជាប់នឹងខេត្តស្ទឹងត្រែង និងខេត្តមណ្ឌលគិរី ខាងលិចជាប់នឹងខេត្តកំពង់ធំ ខាងត្បូង ជាប់នឹងខេត្តកំពង់ចាម ខាងកើតជាប់នឹងប្រទេសវៀតណាម។ ក្រុមសិក្សាបានជ្រើសរើសភូមិកោះច្បារ ដែលស្ថិតនៅក្នុងឃុំកោះខ្មែរ ស្រុកសំបូរដើម្បីធ្វើការសិក្សា ដោយចំណាយពេល៦ថ្ងៃ នៅក្នុងភូមិជាមួយអ្នកភូមិ។ ភូមិកោះច្បារ ស្ថិតនៅតាមដងទន្លេមេគង្គជាប់នឹងឡូត៍នេសាទដែលបានរំសាយ គឺព្រែកអូរតាណឹង អតីត ឡូត៍លេខ ២ របស់ខេត្ត ដែលជាតំបន់ខ្ពង់រាបព្រៃស្រោងរហោះ ។ ភូមិមានបណ្តោយ 12km ទទឹង4km មាន ផ្ទៃដី 4.800ha និង មានព្រំ ប្រទល់ខាងកើត ទល់នឹងព្រៃទ្រាល (ឃុំក្បាល ដីរ) ខាងលិចទល់នឹងទន្លេ មេគង្គខាងត្បូងទល់នឹង អូរតាណឹង ខាងជើងទល់នឹងអូរស្វាន។ ប្រជាពលរដ្ឋក្នុងភូមិ មាន ៦៧២ នាក់ ត្រូវជា ១៤២គ្រួសារ ក្នុងចំនួននេះ

មានពួង ប្រមាណជា 4,2 % គួយប្រមាណជា 1,4% នៃប្រជាជនសរុប ។ ពួកគាត់ភាគច្រើនប្រកប  
 របរធ្វើស្រែ និង រុក រកផល-អនុផលព្រៃឈើ ដើម្បីចិញ្ចឹមជីវិត ។

**១-២ ប្រវត្តិភូមិកោះច្បារ**

កាលពីសម័យដើមឡើយភូមិកោះច្បារគឺ ជាកោះមួយតូច មានមនុស្សរស់នៅតែ ៥ គ្រួសារ  
 ប៉ុណ្ណោះ ។ ពួកគេប្រកបរបរដាំដំណាំនៅលើកោះនេះ ដែលជាហេតុធ្វើឱ្យអ្នកស្រុកជិតខាងហៅថាកោះអ្នក  
 ធ្វើច្បារដំណាំ ។ លុះក្រោយមកដោយសារប្រជាជនចូលចិត្តហៅតែត្រឹមកោះច្បារ ដូចនេះ ឈ្មោះភូមិកោះ  
 អ្នកធ្វើច្បារដំណាំ បាន ក្លាយមកជាឈ្មោះ ភូមិកោះច្បារវិញ ។

ក្នុងសម័យអាណានិគមនីយមហាវង មានព្រឹត្តិការណ៍មួយផ្ទុះឡើងគឺការបះបោរឡើងរបស់  
 ក្រុមពួង និង ពួកអ្នកទោសនៅខេត្តស្ទឹងត្រែងដែលបានទំលាយគុក រួមដៃជាមួយពួងប្រឆាំងនឹងបារាំង ។  
 ក្រុមអ្នកភូមិ កំពុងកុយ អូរគ្រឿង ប្រមាណ ៥គ្រួសារមានអសន្តិសុខភាសខ្លួនមកនៅលើកោះច្បារនេះ ។  
 ដោយទំហំកោះ តូច ហើយកំណើនមនុស្សចេះតែច្រើនអ្នកភូមិក៏ប្តូរទីលំនៅមករស់នៅភូមិជាប់ច្រាំងម្ខាង  
 ដែលជាភូមិសព្វថ្ងៃ នេះ តែនៅហៅថាកោះច្បារដដែលរហូតមក ។

តារាងទី១:

ព្រឹត្តិការណ៍ដែលកើតមានឡើងនៅតាមសម័យកាលនីមួយៗត្រូវបានពិពណ៌នាក្នុងតារាងខាងក្រោម :

<p>សម័យមុនឥស្សរៈ                  ឆ្នាំ១៩៤០-១៩៤៥</p>	<p>ភូមិស្ថិតនៅលើកោះតូចមួយ ដែលមានប្រជាជនរស់នៅប្រមាណ៥គ្រួសារ ។ អ្នក                  ភូមិលើកោះបានដាំដំណាំកសិកម្ម ធ្វើឱ្យអ្នកស្រុកជិតខាង និងអ្នកភូមិហៅភូមិនេះ                  ថាកោះអ្នកធ្វើច្បារដំណាំ ។ ក្រោយមកពាក្យកោះច្បារដំណាំនោះ ក៏ក្លាយទៅពាក្យ ថា                  កោះច្បារ ។</p>
<p>សម័យឥស្សរៈ                  ឆ្នាំ១៩៤៦-១៩៥៣</p>	<p>មានព្រឹត្តិការណ៍បះបោររបស់អ្នកទោសនៅខេត្តស្ទឹងត្រែងបានប្តូរទំលាយគុក ហើយ                  ក្រុមជនជាតិពួងក៏បះបោររួមគ្នាប្រឆាំងនឹងបារាំង ។ អ្នកភូមិកំពុងកុយ ៥ បាន                  ភាសន៍ខ្លួនមករស់នៅលើកោះជាមួយអ្នកស្រុកកោះច្បារ ។</p>
<p>ឆ្នាំ១៩៥៣-១៩៦០</p>	<p>នៅសម័យនោះប្រជាពលរដ្ឋភូមិកោះច្បារមានការខ្វះខាតស្បៀង និង សំលៀក បំពាក់                  យ៉ាងខ្លាំងហើយពួកគាត់បានយកបារធ្វើជាសំលៀកបំពាក់ទាំងប្រុស ទាំង ស្រី                  ចំណែកនៅផ្ទះវិញពួកគាត់រុករាន ។ គេប្រើបំពង់ប៉ុយ សំរាប់បង្កាត់ភ្លើង ហើយ នៅ                  សម័យនោះមានជំងឺអាសន្នរោគយាយីដល់អ្នកភូមិ ។ ក្រោយមកដោយកំណើន ប្រជាជនកើន                  រហូតដល់ ៣៨គ្រួសារ អ្នកភូមិក៏ មករស់នៅឯ នាយច្រាំងម្ខាងវិញ ។</p>
<p>ឆ្នាំ ១៩៦២</p>	<p>ប្រជាជនកើនដល់៧២គ្រួសារ ប្រកបរបរធ្វើស្រែចំការ រុករកផល អនុផលព្រៃឈើ និង</p>

	<p>នេសាទត្រីជាច្រើន ។ ជំនាន់នោះមានជីវិតមួយកើតឡើងភាពត្បាត យាយីដល់ អ្នកភូមិ គឺជីវិត ។ រឿងមួយទៀតនៅសម័យនោះមានត្រីពពែស(ពោព្រុយ) បាន ខាំមនុស្ស នៅអន្លង់កោះច្បារ ។ ប្រពៃណីរបស់អ្នកស្រុកស្រីៗបួងសក់ បុរសកាត់ សក់ខ្លី ការតុប តែងលំអរបស់ស្ត្រីដោយប្រើគ្រឿងអលង្កកាអង្កាំ ។</p>
<p>ឆ្នាំ១៩៧០-១៩៧៥</p>	<p>សម័យរដ្ឋប្រហារទំលាក់គ្រាប់បែកពីសំណាក់ពួកលន់ណុល អ្នកស្រុកភ័យខ្លាច ។ ការធ្វើស្រែចំការ នេសាទត្រី និង រកស៊ីមិនបានរវល់រត់គេចពីគ្រាប់បែក ។ ដែល ជាផលពិបាកធ្វើអោយមានការខ្វះខាតស្បៀងជាអន្លើៗ ។ នៅឆ្នាំ ១៩៧៥ ចំនួន ប្រជាជនក្នុងភូមិកោះច្បារបានកើនឡើងដោយសារ ពួកប៉ុលពតបានបញ្ជូន ប្រជា ជន ដែលរស់នៅទីក្រុង អោយមករស់នៅក្នុងភូមិនេះ ។</p>
<p>ឆ្នាំ១៩៧៥-១៩៧៩</p>	<p>សម័យប៉ុលពត ពួកអង្គការបានបង្កើតឡើងនូវសហករណ៍ ហូបបាយរួមធ្វើ ស្រែចំការ នេសាទជាក្រុមសាមគ្គី ឬ សហករណ៍ ។ ការរស់នៅបែងចែកតាម វ័យរបស់មនុស្ស ។ ប៉ុលពតជំលៀសអ្នកភូមិចេញពីភូមិ តែពួកគាត់គេចពួន តាម កោះកាំង ក្នុងស្រុក សំបូរ ។ មកដល់ឆ្នាំ១៩៧៩វៀតណាមចូលមកដល់តំបន់ស្រែ ស្បូវ ពួកអ្នកភូមិក៏រត់ ទៅឱ្យទំព័រដោះជាតិខ្មែរជួយ ហើយទំព័រវៀតណាមក៏ ជូន អ្នកភូមិ ត្រលប់មកកោះ ច្បារវិញ ដែលនៅពេលនោះមានតែប្រជាជនចំនួន ៣០គ្រួសារ ប៉ុណ្ណោះ ។</p>
<p>ឆ្នាំ១៩៧៩-១៩៨៤</p>	<p>ប្រជាជនចំនួន ៨០គ្រួសារ ធ្វើការជាក្រុមសាមគ្គី ពេលនោះមានទឹកជំនន់លិចភូមិ ។ ការនេសាទត្រីងាយស្រួល ដោយសារសំបូរត្រី សត្វ ព្រៃឈើ ។</p>
<p>ឆ្នាំ១៩៨៥-១៩៩០</p>	<p>ប្រជាជនមានចំនួន ៩០គ្រួសារ ពេលនោះរដ្ឋាភិបាលបានចាប់ផ្តើមកំណែទម្រង់ ដីធ្លី ដោយបែងចែកដីធ្លីតាមគ្រួសារនីមួយៗពេលគឺតាមកេរ្តិ៍អាករឡើងវិញ ។ អ្នកស្រុក គោ រពព្រះពុទ្ធសាសនា ។</p>
<p>ឆ្នាំ១៩៩១-២០០២</p>	<p>បច្ចុប្បន្ននេះប្រជាជនមានចំនួន១៤២គ្រួសារ ដែលក្នុងនោះពួកគាត់ប្រកបរបរធ្វើ ស្រែ ចំការ នេសាទ រុករកផល-អនុផលព្រៃឈើ និងមានសិទ្ធិសេរីភាពក្នុងការបញ្ចេញ មតិយោបល់បោះ ឆ្នោតជ្រើសរើសតំណាងរបស់ខ្លួន គិតចាប់តាំង ពីការប ង្កើត សហគមន៍ជង្រុកស្រូវ គណៈកម្មការអភិវឌ្ឍន៍ភូមិ សហគមន៍នេសាទ ជាដើម ។ ល ។</p>



## ២.លទ្ធផល

លទ្ធផលនៃការសិក្សានេះគឺរៀបចំឡើងដោយយោងទៅតាមគំរោងនិរន្តរភាពការចិញ្ចឹមជីវិត ដែលមានធនធាន ភាពរងគ្រោះ ដំណើរការ និងយុទ្ធសាស្ត្រនៃការចិញ្ចឹមជីវិត ។

### ២-១ ចំណាត់ថ្នាក់ទ្រព្យសម្បត្តិ

ក្នុងការចាត់ថ្នាក់ទ្រព្យសម្បត្តិនេះក្រុមសិក្សាបានអញ្ជើញមនុស្សចាស់ៗ និងគណកម្មការភូមិមកចូលរួមធ្វើការវិនិច្ឆ័យដោយយោងទៅតាមធនធាន និងស្ថានភាពគ្រួសារនីមួយៗ ពួកគាត់បានសំរេចបែងចែកអ្នកភូមិជាបួនក្រុម ៖

- ១- ក្រុមអ្នកធូរធារ : មាន ២៩គ្រួសារ ស្មើនឹង ២០ %
- ២- ក្រុមអ្នកមធ្យម : មាន ៥២គ្រួសារ ស្មើនឹង ៣៧ %
- ៣- ក្រុមអ្នកក្រីក្រ : មាន ២៤គ្រួសារ ស្មើនឹង ១៧ %
- ៤- ក្រុមអ្នកទីទំលក្រ : មាន ៣៧គ្រួសារ ស្មើនឹង ២៦ %

#### ក្រុមទី១ ក្រុមអ្នកធូរធារ :

ក្រុមនេះមាន ២៩គ្រួសារ ស្មើនឹង ២០ % នៃចំនួនគ្រួសារសរុបក្នុងភូមិ ពួកគេមានដីបង្កបង្កើនផលពី ២,៥-២,៨ហិកតា ហើយមានលទ្ធភាពរុករានដីថ្មីបន្តទៀត ។ គេអាចផលិតស្រូវបានពី ១៥០-៣០០ថាវា/ឆ្នាំ ស្មើនឹង ៣.៦០០ -៧.២០០គ.ក្រ ។ ផលស្រូវនេះហូបគ្រប់គ្រាន់ពេញមួយឆ្នាំ និងអាចបណ្តាក់ឱ្យអ្នកក្រីក្រក្នុង ភូមិទៀតផង ។ ពួកគេភាគច្រើនមានសំភារៈកសិកម្ម និងកំលាំងអូសទាញគ្រប់គ្រាន់ ភាគច្រើនមានក្របីពី ២-៥ ក្បាល គោ ៣-១០ក្បាល ។ ចំណែកមធ្យោបាយធ្វើ ដំណើរមានដូចជា ទូក កាណូត រទេះគោ និងមានសំភារៈប្រើប្រាស់មួយចំនួនទៀតដូចជា វីដេអូ ទូរទស្សន៍ ម៉ាញ៉េ វិទ្យុ ។ ក្រុមនេះមាន ១០គ្រួសារ ដែលមានកាណូត ប្រើប្រាស់ ។

ក្រៅពីការដាំដុះគេមានមុខរបរផ្សេងៗទៀតដូចជា នេសាទត្រី កាប់ឫស្សី បោចវល្លិ ផ្តៅ កាប់សរសរ បិតស្រា និងកិនស្រូវជាដើម ។

#### ក្រុមទី២ ក្រុមអ្នកមធ្យម :

ក្រុមមធ្យមមានចំនួន ៥២គ្រួសារ ស្មើនឹង ៣៧ % នៃចំនួនគ្រួសារសរុបក្នុងភូមិដែលមានផ្ទៃដីស្រែចំការជាមធ្យម០,៦-១ហិកតាដែលទទួលបានផលស្រូវពី៥០-១០០ថាវាស្មើនឹង១.២០០-២.៤០០គ.ក្រ ក្នុងឆ្នាំ ។ ផលស្រូវរបស់គាត់ប្រែប្រួលអាស្រ័យទៅលើកត្តាធម្មជាតិ ជាពិសេសទឹកជំនន់ និងទីតាំងដីស្រែរបស់ពួកគាត់ ។ ពួកគាត់មានសំភារៈកសិកម្ម និងកំលាំងអូសទាញគ្រប់គ្រាន់ ៧០%

នៃក្រុមនេះមានគោក្របីសំរាប់ប្រើប្រាស់ជា កំលាំងអូសទាញ។ មធ្យោបាយធ្វើដំណើរមានទូក កាណូត រទេះគោ ក្នុងនោះមាន ១៧ គ្រួសារមានកាណូតប្រើ ប្រាស់ ក្រៅពីនេះគេមានសំភារៈផ្សេងៗទៀត ដូចជា ទូរទស្សន៍ ម៉ាញ៉េ វិទ្យុ និង ម៉ាស៊ីនបូមទឹក ។

ក្រៅពីចំណូលបានមកពីផលស្រូវពួកគាត់មានមុខរបរបន្ថែមទៀតនៅរដូវប្រាំង ដូចជា កាប់ឫស្សី បោច វល្លិ ដងជ័រ និងកាប់សរស ។ ចំណែកឯការការចិញ្ចឹមសត្វវិញគ្រួសារខ្លះមានគោ ក្របី ផ្ទាល់ខ្លួនជាមធ្យម ពី ២-៥ ក្បាល ។

**ក្រុមទី៣ក្រុមអ្នកក្រីក្រ :**

ក្រុមនេះមាន ២៤គ្រួសារ ស្មើ នឹង ១៧ % នៃគ្រួសារក្នុងភូមិ ពួកគាត់ភាគច្រើន មានដីបង្កបង្កើនផលតិចតួច ដែលជាមធ្យមពី ០,៥-០,៧៥ហិកតា ផលស្រូវដែលផលិតបាន អាចហូបក្នុង រយៈពេលពាក់កណ្តាលឆ្នាំ ប៉ុណ្ណោះ។ នៅពេលដែលខ្វះខាតពួកគាត់ខ្ចីបុល និងស៊ីឈ្នួលអ្នកធុរធារដូចជា កាប់ឫស្សី ចាំងសរសរ ជាដើម ជាងពាក់កណ្តាលនៃគ្រួសារនៅក្រុមនេះមិនមានគោ ឬរទេះដើម្បីទៅ កាប់ឫស្សី ឬកាប់សរសរដោយខ្លួនឯងទេ ខ្លះមានគោដែរតែជាគោញីមិនអាចប្រើប្រាស់បាន។ គេមាន សំភារៈ ប្រើប្រាស់តិចតួចដូចជា វិទ្យុ ទូក មានតែ មួយគ្រួសារទេដែលមាកាណូតប្រើ ។

**ក្រុមទី៤ ក្រុមអ្នកទីទំលក្រ :**

ក្រុមនេះមានចំនួន ៣៧គ្រួសារ ស្មើនឹង ២៦ % នៃគ្រួសារក្នុងភូមិ ពួកគេមានដីស្រែច្រើនបំផុត ០,៥ ហិកតា ក្នុងមួយគ្រួសារ ដែលអាចផលិតស្រូវបានច្រើនបំផុត ២០ថ្ងៃស្មើនឹង ៤៨០គ.ក្រ ។ ផលស្រូវនេះអាច បំរើឱ្យការហូបចុកតែ ៣-៤ខែប៉ុណ្ណោះ ដូចនេះត្រូវខ្វះខាតរយៈពេលវែងក្នុងមួយឆ្នាំ។ ក្នុងចន្លោះពេលខ្វះខាត ពួកគាត់ពឹងផ្អែកទៅលើការស៊ីឈ្នួលធ្វើការងារនៅក្នុងភូមិដូចជា ដកស្ទូង កាប់ឫស្សី បោចវល្លិ ចាំងសរសរ ប្រមាញ់សត្វព្រៃ និងរុករកផលអនុផលព្រៃឈើផ្សេងៗទៀត។ ចំពោះមធ្យោបាយ ធ្វើដំណើរ សំភារៈកសិកម្ម និងការចិញ្ចឹមសត្វ នៃក្រុមនេះមានតិចតួច ឬ គ្មានតែម្តង ។

ភូមិកោះច្បារជាភូមិមួយនៅឆ្ងាយដាច់ស្រយាលដែលពិបាកក្នុងការធ្វើដំណើរដូចនេះការព្យាបាល ជំងឺ ជាទូទៅប្រជាពលរដ្ឋភាគច្រើនប្រើថ្នាំបុរាណដែលផ្សំនៅក្នុងភូមិ ។ ដោយឡែកថ្នាំពេទ្យលក់ក្នុងភូមិ មានបន្តិច បន្តួចដែលគ្មានការត្រួតពិនិត្យឱ្យបានត្រឹមត្រូវ។ នៅក្នុងភូមិមានសាលារៀន ក៏ប៉ុន្តែអាចធានា ឱ្យសិស្សរៀន បានត្រឹមតែថ្នាក់ទី៣ប៉ុណ្ណោះ។ អ្នកភូមិគ្មានលទ្ធភាពបញ្ជូនកូនឱ្យទៅរៀនបានច្រើនទេ គេអាចរៀនបានជ្រៅ ជ្រះដោយបួសជាសង្ឃរៀនតាមវត្តដែលនៅឆ្ងាយពីភូមិ បច្ចុប្បន្នមានអ្នកភូមិបួស ជាសង្ឃ ១៦អង្គ។ អង្គការ OCAA បានធ្វើកម្មវិធី ធនាគារស្រូវសំរាប់ជួយដល់អ្នកភូមិ ជាផ្នែកមួយជួយ ដោះស្រាយជីវភាពរបស់ប្រជាជនក្នុងភូមិ ។ អ្នកភូមិកោះច្បារភាគច្រើនមានមុខរបរបន្ថែមដូចជា កាប់

ឬស្សី ចាំងសរសរ រកវិញ្ញី រកជីវី ប៉ុន្តែមាន លក្ខណៈខុសគ្នាត្រង់ ក្រុមទី១ និង ក្រុមទី២  
ជាអ្នកជួលកំលាំងពលកម្ម រីឯ ក្រុមទី៣ និង ក្រុមទី៤ ជាអ្នកស៊ី ឈ្នួលធ្វើការងារដូចខាងលើនេះ ។

**តារាងទី២: ចំណាត់ថ្នាក់ទ្រព្យសម្បត្តិ**

ប្រភេទ	អ្នកធុរការ ២០%	អ្នកមធ្យម ៣៥ %	អ្នកក្រីក្រ ១៥ %	អ្នកទីទ័លក្រ ២៧ %
ដីស្រែ វស្សា	១.៥- ២.៨ ហិកតា	០.៦- ១ ហិកតា	០.៤ - ០.៧ ហិកតា	០- ០.៥ ហិកតា
ទិន្នផលស្រូវ	១៥០- ៣០០ថាម (៣.៦០០-៧២០០គ.ក្រ)	៥០-១០០ថាម (១២០០-២.៤០០គ.ក្រ)	៣០-៥០ថាម (៧២០-១.២០០គ.ក្រ)	០- ២០ថាម (៤៨០គ.ក្រ)
សុវត្ថិភាពស្បៀង	ហូបគ្រប់គ្រាន់១ឆ្នាំ និងសល់លក់	គ្រួសារភាគច្រើនមានស្បៀង	ខ្វះខាតស្បៀងពាក់កណ្តាលឆ្នាំ	មានហូបតែក្នុងពេលប្រមូលផល
មធ្យោបាយធ្វើដំណើរ	រទេះគោ ទូក ទូកម៉ាស៊ីន ( ១៣សេះ )	រទេះគោ ទូក ទូកម៉ាស៊ីន	ទូក រទេះគោ	ទូកតូចៗ
សំភារៈប្រើប្រាស់	ទូរទស្សន៍ ម៉ាញ៉េ ម៉ាស៊ីនបូមទឹក វិទ្យុ	ទូរទស្សន៍ ម៉ាញ៉េ វិទ្យុ	វិទ្យុ	គ្មាន
សំភារៈកសិកម្ម	រទេះ រនាស់ នង្គ័ល	រនាស់ នង្គ័ល	រនាស់ នង្គ័ល	រនាស់ នង្គ័ល
ឧបករណ៍នេសាទ	លប២ សំណាញ់ មងច្រើន	មង សំណាញ់ លប២-៥	មង លប សំណាញ់	លប២ សំណាញ់
ឥណទាន	អោយគេខ្ចីបុល		ខ្ចីបុលគេ	ជំពាក់គេ
ការចិញ្ចឹមសត្វ	-ជ្រូកពី៣- ៤ក្បាល -គោ ៣-១០ក្បាល -ក្របី ២-៥ក្បាល	-ជ្រូកពី១-២ក្បាល -គោ ២-៥ក្បាល -ក្របី២-៥ក្បាល	-ជ្រូក ១ក្បាល -គោ ១ក្បាល -ក្របី១ក្បាល	-ជ្រូក១ក្បាល
មុខរបរបន្ថែម	-ធ្វើស្រែ នេសាទត្រី កាប់ឫស្សី កាប់សរសរ លក់ដូរ បោចវល្លិ ផ្តៅ	-នេសាទត្រីតិចតួច - បិតស្រា បោចវល្លិ ផ្តៅ	ស៊ីឈ្នួលគេ នេសាទត្រី តិចតួច	ស៊ីឈ្នួលគេក្នុងភូមិនិង ក្រៅភូមិ បោចវល្លិផ្តៅ
ការរៀនសូត្រ	ថ្នាក់ទី ៣	ថ្នាក់ទី ៣	ថ្នាក់ទី ៣	ថ្នាក់ទី ៣
ទូកម៉ាស៊ីន	ទូកម៉ាស៊ីន ១០គ្រឿង	ទូកម៉ាស៊ីន ១៤ គ្រឿង	ទូកម៉ាស៊ីន ១ គ្រឿង	ទូកម៉ាស៊ីន ១ គ្រឿង
ការព្យាបាលជំងឺ	- ចាក់ថ្នាំពេទ្យឯកជនក្នុងភូមិ	- ចាក់ថ្នាំពេទ្យឯកជនក្នុងភូមិ	ថ្នាំបុរាណ	ថ្នាំបុរាណ

**ធនធានសំខាន់របស់ភូមិ**

**២.២.១ ធនធានមនុស្ស**

ជាទូទៅអ្នកភូមិមានជំនាញក្នុងការធ្វើកសិកម្មដូចជាធ្វើស្រែវស្សា ស្រែបណ្តេញទឹក ធ្វើចំការ នេសាទត្រី ការរុករកអនុផលព្រៃឈើ ប្រមាញ់ និងធ្វើសិប្បកម្មតុ កៅអី ទ្វារបង្ហូរជាដើម។ ជំនាញទាំង នេះមានតាំងពីយូរយារណាស់មកហើយដែលអ្នកភូមិចេះតែបញ្ចូលបុរសរបស់ពួកគាត់។ នៅក្នុងភូមិមាន អ្នកដឹកនាំសំខាន់ៗ ដូចជាមេភូមិ អាចារ្យក្នុងភូមិ គណៈកម្មការអភិវឌ្ឍន៍ភូមិ ពេទ្យឯកជន ដែលជាអ្នក អាចចូលរួមជួយដោះស្រាយរាល់បញ្ហាដែលកើតមាននៅក្នុងភូមិ និងចូលរួមដឹកនាំការងារអភិវឌ្ឍន៍ដូចជា ការបង្កើតឥណទានស្រូវ ព្យាបាលសត្វ និងការទប់ស្កាត់បទល្មើសនេសាទដែល កើតមាននៅក្នុងភូមិរបស់ គាត់ថែមទៀតផង។

ធនធានមនុស្សនៅក្នុងភូមិនេះមាន មេភូមិ គ្រូបង្រៀន ជាងផ្ទះ គ្រូខ្មែរ ឆបបុរាណ គ្រូថ្នាំបុរាណ អ្នក បិតស្រា ពេទ្យភូមិ អ្នកស្ម័គ្រចិត្តកាកបាទក្រហម គណៈកម្មការនេសាទ គណៈកម្មការពេទ្យសត្វភូមិ គណៈកម្មការជម្រុកស្រូវ គណៈកម្មការម៉ាស៊ីនបូមទឹក អ្នកឡើងត្នោត និងអ្នកលក់ដូរ។ ពួកគេទាំងនេះ ជាអ្នកដែល មានសកម្មភាពទ្រទ្រង់ដល់ជីវភាពគ្រួសាររបស់ពួកគាត់ ហើយជាអ្នករស់នៅក្នុងភូមិនេះ។

ជាទូទៅអ្នកភូមិអាចអាន និងសរសេរបានបន្តិចបន្តួចតែប៉ុណ្ណោះ ហើយចំពោះក្មេងៗវិញមាន លទ្ធភាព រៀនបានត្រឹមថ្នាក់ទី៣ប៉ុណ្ណោះ ព្រោះនៅភូមិមានត្រឹមតែថ្នាក់បឋមសិក្សា។

**២.២.២ ធនធានហេដ្ឋារចនាសម្ព័ន្ធ :**

ភូមិកោះច្បារជាភូមិដែលនៅឆ្ងាយដាច់ស្រយាល ជាទូទៅអ្នកភូមិជួបការលំបាកក្នុងការធ្វើដំណើរ ទៅកាន់ទីប្រជុំជន។ នៅក្នុងភូមិនេះមានតែផ្លូវលំ ដែលតភ្ជាប់ពីពាមអូរតាណឹង រហូតដល់អូរស្វាន ដែល មានប្រវែង ៤ គីឡូម៉ែត្រ ផ្លូវនេះស្ថិតនៅតាមបណ្តោយមាត់ទន្លេមេគង្គ។ ផ្លូវលំនេះអាចធ្វើចរាចរបាន តែរទេះគោ និង ថ្មើរ ជើងតែប៉ុណ្ណោះ នៅរដូវវស្សាពោរពេញទៅដោយភក់ជ្រាំពិបាកក្នុងការធ្វើចរាចរទៅ មកណាស់ គេអាចធ្វើដំណើរដោយជើង សូម្បីតែកង់ក៏មិនអាចប្រើបានដែរ ដូចនេះហើយនៅក្នុងភូមិទាំង មូលមិនមានកង់ទេ។ ដើម្បី ធ្វើដំណើរមកទិញមស្សកសំបូរពួកគាត់ត្រូវធ្វើ ដំណើរតាមទូកផ្ទាល់ខ្លួន ឬ ពីង ពាក់អ្នកជិតខាងដែលមានទូក។

អ្នកភូមិបានលើកទំនប់តូចៗចំនួន ៣កន្លែងសំរាប់បំរើការស្រោចស្រព ទំនប់នោះគឺទំនប់ស្រែវែង ទំនប់ខ្ពស់ និងទំនប់ស្រែក្រសាំង ហើយមានម៉ាស៊ីនបូមទឹកចំនួន ៣គ្រឿង ១គ្រឿងបានមកពីការឧបត្ថម្ភ របស់អង្គការ OCAA សំរាប់ធ្វើស្រែបណ្តេញទឹក និងស្រែវស្សានៅពេលជួបគ្រោះរាំងស្ងួតម្តងម្កាល។

ក្រៅពី នេះ ក្នុងភូមិមានវិទ្យុទាក់ទង ១គ្រឿង ម៉ាស៊ីនកិនស្រូវ ៥ តូបលក់ចាប់ហួយ ៥ កន្លែង សាលា ឆាន ១ខ្នង ។

វិស័យអប់រំនៅក្នុងភូមិកោះច្បារមានសាលារៀន ១ខ្នង មាន ២បន្ទប់ដែលមានសិស្សចូលរៀនចំនួន ១២៣នាក់ ។

**២.២.៣ ធនធានធម្មជាតិ :**

ធនធានធម្មជាតិមានតួនាទីយ៉ាងសំខាន់ក្នុងការចិញ្ចឹមជីវិតរបស់អ្នកភូមិ ។ ធនធានទាំងនេះមាន ទន្លេ ព្រែក អូរ ដីកសិកម្ម ដីភូមិ ព្រៃឈើ និងដីព្រៃដែលអាចរុករានធ្វើស្រែចំការបាន ។ ទន្លេ ព្រែក អូរ ជាប្រភពផ្តល់ ត្រី និងធនធានរ៉ាំរ៉ៃជាតិផ្សេងៗ ។ ក្រៅពីនេះទន្លេ និងព្រែកក៏ជាប្រភពនាំដីដែលមាន ដីជាតិសំរាប់ស្រោចស្រពលើដីស្រែចំការរបស់ពួកគាត់ផងដែរ ។ នៅតាមមាត់ព្រែកសំបូរទៅដោយព្រៃលិច ទឹក ដែលបង្កលក្ខណៈងាយស្រួលដល់ការរស់នៅនិងពងកូនរបស់ពួកមច្ឆាជាតិនៅរដូវទឹកឡើងចន្លោះ ខែ មិថុនា រហូតដល់ខែសីហា ។

ភូមិមានបណ្តោយ ១២គមទទឹង ៤គម មានផ្ទៃដី ៤៨០០ហិកតា ។ ផ្ទៃដីកសិកម្មសរុបរបស់ភូមិ មាន ២២៩ហិកតា ក្នុងនោះផ្ទៃដីស្រែវស្សាមាន ១៣៩ហិកតា និង ដីស្រែ បណ្តេញទឹកមាន ៩០ហិកតា ដី ដែលនៅ សេសសល់ជាដីព្រៃ (តាមការសាកសួរព័ត៌មានពីអ្នកភូមិ ) ។ ក្រៅពីនេះអ្នកភូមិកំពុងរុករាន ដីព្រៃ និង ព្រៃ លិចទឹកដើម្បីធ្វើដីស្រែ ចំការ ដែលមានចំងាយពីភូមិប្រហែល ៧គ.ម- ១០គ.ម ដោយ មានជនជាតិ ខ្មែរ ពួង និង គូយរស់នៅទីនោះ ។ ចំពោះព្រៃឈើដែលស្ថិតនៅឆ្ងាយពីភូមិប្រហែល ៧គ.ម- ១០គ.ម គឺជាប្រភព ផ្តល់ អុស ឈើសំណង់ វណ្ណីផ្តៅ ជ័រ ស្បូវ រុក្ខជាតិឱសថបុរាណ និង សត្វព្រៃ បក្សី ជាច្រើន ប្រភេទជាពិសេស ជ្រូក ព្រៃដែលកំពុងមានការកើនឡើង ។

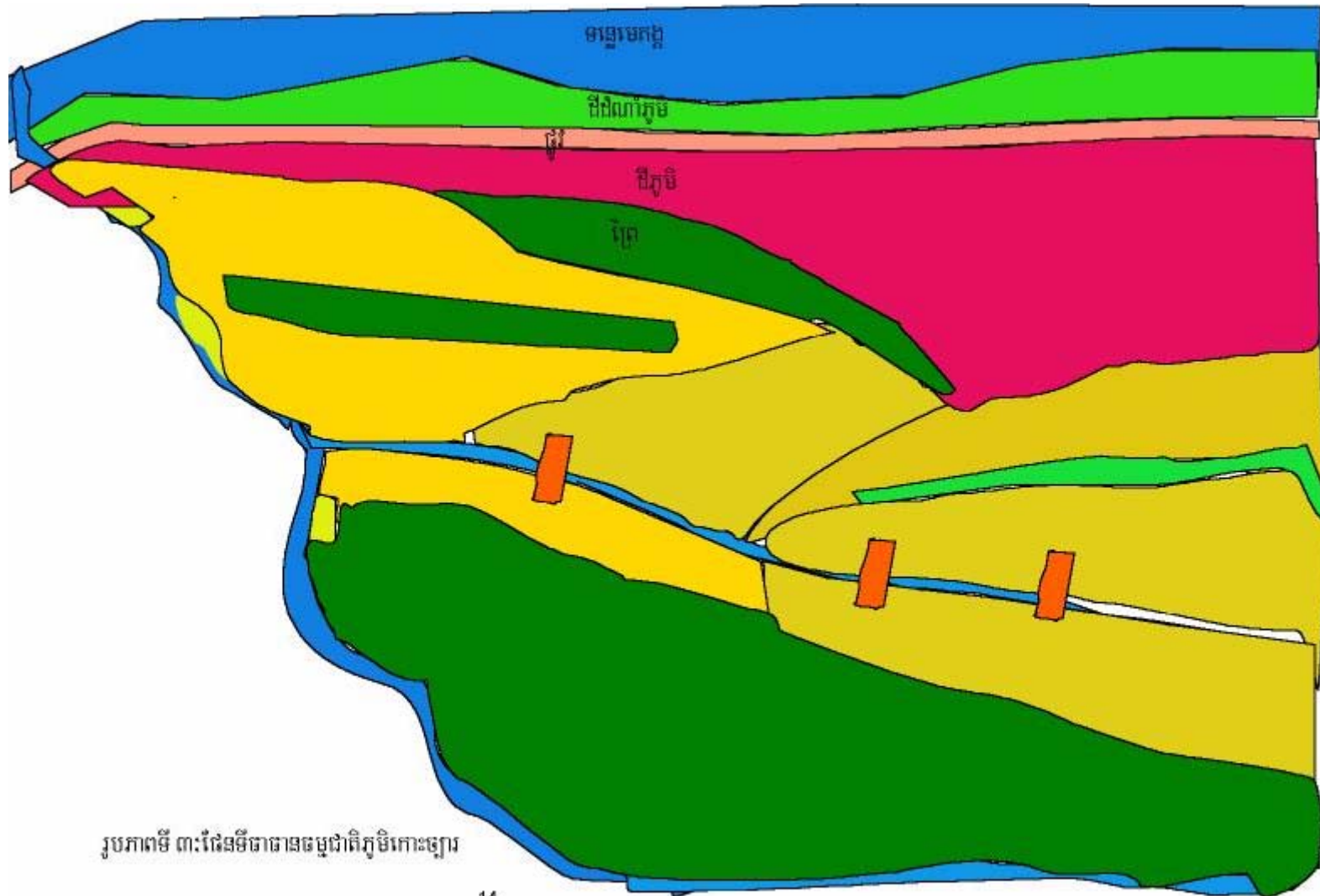
ធនធានធម្មជាតិរបស់ភូមិនេះមានការថយចុះជាបន្តបន្ទាប់ដោយសារភាពអណាចិបតេយ្យជាពិសេស ព្រៃឈើ សត្វព្រៃ និងធនធានមច្ឆាជាតិ ។ បច្ចុប្បន្ននេះរដ្ឋាភិបាលកំពុងមានវិធានការទប់ស្កាត់ការកាប់ បំផ្លាញ ព្រៃឈើការទាញយកផលផ្សេងៗពីព្រៃឈើ និងមានការកែទម្រង់លើការគ្រប់គ្រងក្នុងវិស័យ ជលផលដោយមានកិច្ចសហការជាមួយអង្គការ OCAA និងការិយាល័យនេសាទខេត្ត បង្កើតសហគមន៍ នេសាទដើម្បីការពារធនធានទាំងនេះអោយមាននិរន្តរភាពឡើងវិញ ។

បំពង់ចាត់ទឹកស្អាត ចិញ្ចឹមចោទឡា



សណ្ឋានដី	ទាប	ដីក្នុង	ដីការងារកែច្នៃស្រូវ	កែច្នៃបេតុង	កែច្នៃស្រូវ	កែច្នៃបេតុង	កែច្នៃស្រូវត្រក់ក្រុម	កែច្នៃបេតុង-ក្រដាស	កែច្នៃស្រូវ	កែច្នៃបេតុង-ក្រដាស
ប្រភេទដី	ដីឡាន, កាណូត, ថ្ម	ដីស្រូវ	ស្រូវស្រែ, ថ្ម, កាណូត, ក្រដាស	ស្រូវស្រែ, ថ្ម, កាណូត, ក្រដាស	ស្រូវស្រែ, ថ្ម, កាណូត, ក្រដាស	ស្រូវស្រែ, ថ្ម, កាណូត, ក្រដាស	ស្រូវស្រែ, ថ្ម, កាណូត, ក្រដាស	ស្រូវស្រែ, ថ្ម, កាណូត, ក្រដាស	ស្រូវស្រែ, ថ្ម, កាណូត, ក្រដាស	ស្រូវស្រែ, ថ្ម, កាណូត, ក្រដាស
ជំហរ		ជំហរក្នុង-ក្រដាស	កែច្នៃស្រូវ, កែច្នៃស្រូវ, កែច្នៃស្រូវ, កែច្នៃស្រូវ	កែច្នៃស្រូវ, កែច្នៃស្រូវ	កែច្នៃស្រូវ	កែច្នៃស្រូវ	កែច្នៃស្រូវ	កែច្នៃស្រូវ	កែច្នៃស្រូវ	កែច្នៃស្រូវ
ប្រភេទក្រដាស	ប្រភេទកែច្នៃស្រូវ	ជំហរក្នុង-ក្រដាស	កែច្នៃស្រូវ, កែច្នៃស្រូវ, កែច្នៃស្រូវ, កែច្នៃស្រូវ	កែច្នៃស្រូវ	កែច្នៃស្រូវ	កែច្នៃស្រូវ	កែច្នៃស្រូវ	កែច្នៃស្រូវ	កែច្នៃស្រូវ	កែច្នៃស្រូវ
មិនផ្តល់	ផ្តល់ ត្រី គ្រប់ ប្រភេទ	ជំហរក្នុង-ក្រដាស	1-1.5 ត/ហត	សរសេរ, លើស មធ្យមស្រូវ, វិញ	1-1.5 ត/ហត	សរសេរ, លើស មធ្យមស្រូវ, វិញ	3 ត/ហត	ផ្តល់-អនុផ្តល់ សត្វត្រី.....	3 ត/ហត	ផ្តល់-អនុផ្តល់ សត្វត្រី.....
សត្វត្រី	លាស់, អណ្តើក កង្វាយ...	លាស់ ក្នុង លាស់ ក្នុង...	សត្វត្រី	សត្វត្រី	សត្វត្រី	សត្វត្រី	សត្វត្រី	សត្វត្រី	សត្វត្រី	សត្វត្រី
ត្រី	ត្រី ប្រើ ប្រើ ប្រភេទ		ផ្នែក, អណ្តើក, ក្លាម កង្វាយ, ខ្នង...	ត្រីក្របាច, ត្រីទៅ តាម ផ្នែក ក្រដាស	ផ្នែក, អណ្តើក, ក្លាម កង្វាយ, ខ្នង...	ត្រីក្របាច, ត្រីទៅ តាម ផ្នែក ក្រដាស	ផ្នែក, អណ្តើក, ក្លាម កង្វាយ, ខ្នង...	ត្រីក្របាច, ត្រីទៅ តាម ផ្នែក ក្រដាស	ផ្នែក, អណ្តើក, ក្លាម កង្វាយ, ខ្នង...	ត្រីក្របាច, ត្រីទៅ តាម ផ្នែក ក្រដាស
សត្វស្រូវ		គោ, ក្របី មាត់, ទា...	គោ, ក្របី មាត់, ទា...		គោ, ក្របី មាត់, ទា...		គោ, ក្របី មាត់, ទា...		គោ, ក្របី មាត់, ទា...	
បញ្ហា ដូច ប្រភេទ	ត្រី ទាំង មធ្យម ខ្ពស់ ត្រី ក្រដាស ធ្ងន់...	ជំនន់, វិធីសត្វ -មធ្យម	ក្រដាស ធ្ងន់, សត្វ ផ្សិត, សត្វ ដង្កូវ	ការ កាប់ ដី ធ្ងន់ កែច្នៃ ដី សត្វ ត្រី	ក្រដាស ធ្ងន់, សត្វ ផ្សិត, សត្វ ដង្កូវ	ការ កាប់ ដី ធ្ងន់ កែច្នៃ ដី សត្វ ត្រី	ក្រដាស ធ្ងន់, សត្វ ផ្សិត, សត្វ ដង្កូវ	ការ កាប់ ដី ធ្ងន់ កែច្នៃ ដី សត្វ ត្រី	ក្រដាស ធ្ងន់, សត្វ ផ្សិត, សត្វ ដង្កូវ	ការ កាប់ ដី ធ្ងន់ កែច្នៃ ដី សត្វ ត្រី
និយោគ គ្រប់ យ៉ាង	គ្រប់ គ្រង ដោយ សហគមន៍ ខេត្ត	ដំបូង ទឹក ក្នុង ផ្ទះ	កែច្នៃ បណ្តាញ ទឹក ថ្នាំ ការ ពារ សត្វ	បង្កើត សហ គមន៍ កែច្នៃ ដី	កែច្នៃ បណ្តាញ ទឹក ថ្នាំ ការ ពារ សត្វ	បង្កើត សហ គមន៍ កែច្នៃ ដី	កែច្នៃ បណ្តាញ ទឹក ថ្នាំ ការ ពារ សត្វ	បង្កើត សហ គមន៍ កែច្នៃ ដី	គ្រប់ គ្រង	បង្កើត សហ គមន៍ កែច្នៃ ដី

រូបភាពទី២



រូបភាពទី ៣: ផែនទីធានាសម្រាប់ដីក្រូមកោះឡែរ

14

**២.២.៤ ធនធានសង្គម :**

ដោយសារភូមិនៅឆ្ងាយពីទីប្រជុំជន ជាទូទៅការព្យាបាលជំងឺគេពឹងផ្អែកច្រើនទៅលើថ្នាំបុរាណ ដែល ផ្សំនៅក្នុងភូមិ ចំណែកថ្នាំពេទ្យដែលលក់ក្នុងភូមិមានបន្តិចបន្តួច គ្មានការត្រួតពិនិត្យត្រឹមត្រូវទេ ។ ភូមិលាតសន្ធឹង តាមបណ្តោយដងទន្លេយ៉ាងវែង ហើយអ្នកភូមិសង់ផ្ទះនៅតាមបណ្តោយភូមិឃ្នាតឆ្ងាយៗ ពីគ្នា ដូចនេះការទំនាក់ ទំនងនៅក្នុងភូមិទាំងមូលមានការលំបាក ។

អ្នកភូមិមានទំនៀមទំលាប់ប្រពៃណីជួយគ្នាទៅវិញទៅមកនៅពេលមានពិធីបុណ្យផ្សេងៗ សង់ផ្ទះ ពិធីឡើងផ្ទះ រៀបអាពាហ៍ពិពាហ៍ និងជួយគ្នាក្នុងពេលមានអាសន្នអន់ក្រ ដូចជាមានជំងឺ និងសំរាលកូន ជាដើម។ មេឃុំ មេភូមិ ចាស់ព្រឹទ្ធាចារ្យ គណៈកម្មការអភិវឌ្ឍន៍ ជាមនុស្សគន្លឹះក្នុងការងារអភិវឌ្ឍន៍ របស់ភូមិ គេមានតួ នាទីយ៉ាងសំខាន់ក្នុងការងារគ្រប់គ្រង និងការដឹកនាំ ការប្រមូលផ្តុំអ្នកភូមិដើម្បីធ្វើ ផែនការជាមួយអង្គការ ក្រៅរដ្ឋាភិបាលដើម្បីបង្កើតកម្មវិធីអភិវឌ្ឍន៍ដូចជា ធនាគារស្រូវ ម៉ាស៊ីនបូមទឹក ការព្យាបាលសត្វ ការថែរក្សា ធនធានមធ្យមជាតិ និងកាកបាទក្រហម ។

ដើម្បីសិក្សាលើការទំនាក់ទំនងរវាងអ្នកភូមិជាមួយនឹងអ្នកខាងក្រៅក្រុមការងារបានធ្វើការសិក្សា ដាច់ដោយឡែកពីគ្នារវាងក្រុមបុរស និងស្ត្រី ( វែនដ្យាក្រាម ) ។ ក្រុមការងារបានសំរបសំរួលឱ្យអ្នកភូមិ ប្រើប្រាស់ក្រដាសដែលមានរាងជារង្វង់មូលមានទំហំ ៣ ខុសគ្នាសំរាប់តាងឱ្យស្ថាប័ន អង្គការ និងបុគ្គល ដែលមានការពាក់ព័ន្ធជាមួយអ្នកភូមិ ។ ទំហំក្រដាសតំណាងឱ្យភាពសំខាន់ រីឯចំងាយដែលធ្លៀវទៅនឹង ភូមិបង្ហាញពីភាពជិតស្និទ្ធ និងការទំនាក់ទំនងព្រឹកញាប់ជាមួយអ្នកភូមិ ។ នៅលើវែនដ្យាក្រាមរបស់ក្រុម ទាំងពីរនេះបានបង្ហាញឱ្យឃើញការទំនាក់ទំនងរបស់ពួកគាត់ មានភាពដូចគ្នាច្រើនតែក៏បានបង្ហាញ ពីគំនិត ខុសគ្នាទៅលើស្ថាប័ន និង បុគ្គលមួយ ចំនួនដែរ ។

**មនុស្ស និងស្ថាប័នដែលសំខាន់ជាងគេ**

ទាំងបុរសនិងស្ត្រីបានគិតថា មេភូមិ មេឃុំ ពេទ្យភូមិ ឆ្មបបុរាណ គណៈកម្មការអភិវឌ្ឍន៍ភូមិ គ្រូ បង្រៀន សាលារៀន គឺជាមនុស្ស និងស្ថាប័នសំខាន់ ដែលមានទំនាក់ទំនងជិតស្និទ្ធបំផុតជាមួយពួកគាត់ ។ បុគ្គលនិង ស្ថាប័នទាំងនេះជាអ្នកជួយអ្នកភូមិក្នុងការគ្រប់គ្រងដឹកនាំ កសាង ថែទាំសុខភាព និង អប់រំ បណ្តុះបណ្តាលកូនចៅក្នុងការប្រកប របរចិញ្ចឹមជីវិត ជាពិសេសជួយទំនាក់ទំនង និង ដោះស្រាយរាល់បញ្ហា សំបាកផ្សេងៗដែលអ្នកភូមិជួបប្រទះ ។

បន្ទាប់មកមានមនុស្ស និងស្ថាប័នមួយចំនួនដែលក្រុមបុរសគិតថាសំខាន់ដែរ តែមានទំនាក់ទំនង មធ្យមដូចជា ប៉ូលីស មេឃុំ ភ្នាក់ងារសុខាភិបាលស្រុកចិត្ត និង អ្នកលក់ដូរ។ ប៉ូលីសមានតួនាទីការពារ សុវត្ថិភាព និង សន្តិសុខភូមិ មេឃុំ ជួយទំនាក់ទំនងការងារពីមុខភូមិ ភ្នាក់ងារសុខាភិបាល ជួយព្យា

បាលជំងឺ និងធ្វើការផ្សព្វផ្សាយអប់រំផ្នែកសុខភាពដល់អ្នកភូមិ ដោយឡែកមធ្យោបាយដឹកជញ្ជូនបានជួយសំរួលដល់ការធ្វើដំណើរ និង ដឹកជញ្ជូនកសិផល និងផលិតផលនានាមកកាន់ទីផ្សារ ។

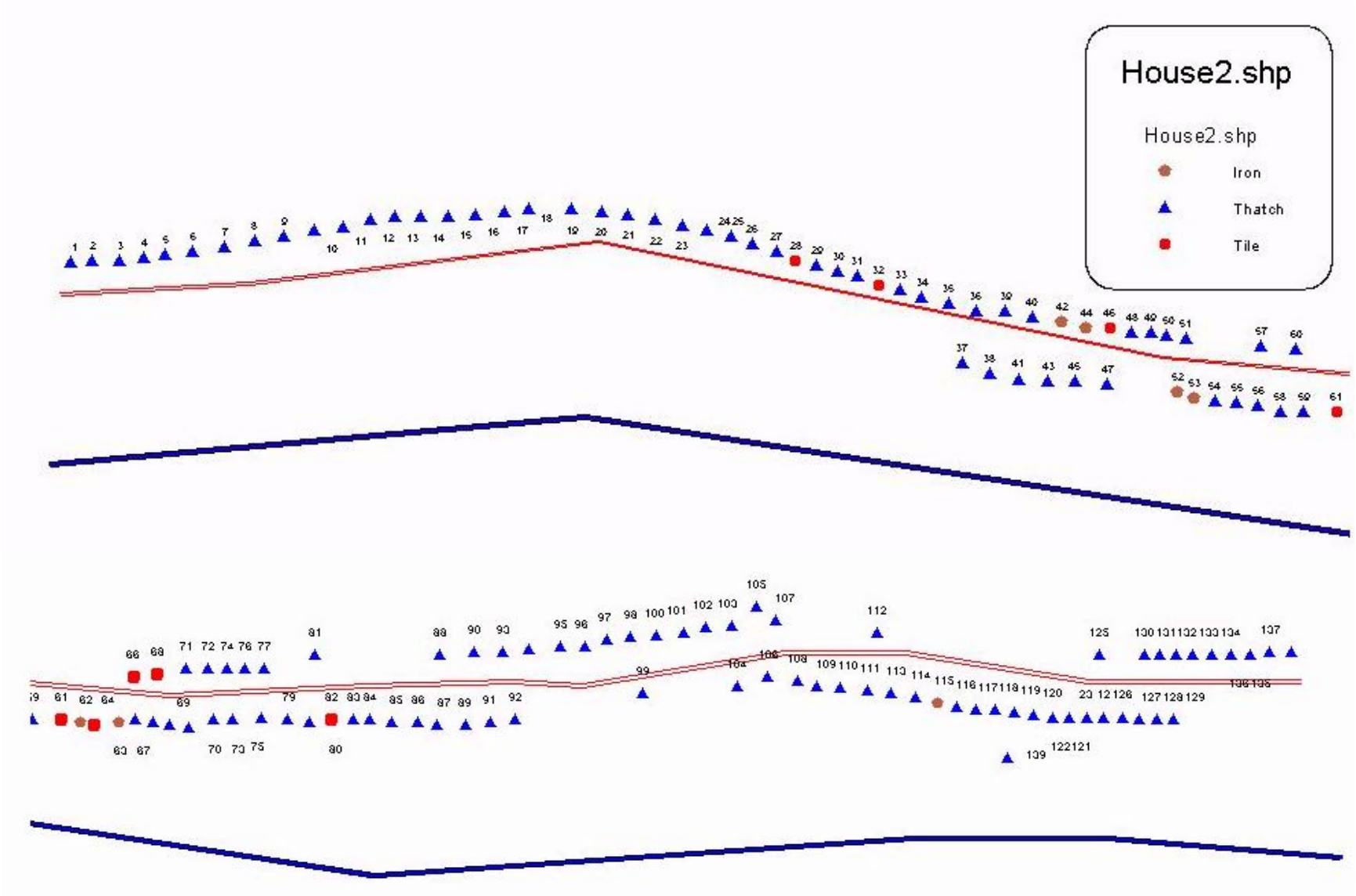
ក្រុមស្ត្រីគិតថាពេទ្យឯកជន អ្នកជិតខាង គណៈកម្មការបុណ្យ ឈ្នួញទិញគោក្របី ត្រូវខ្មែរបុរាណសំខាន់ សំរាប់ពួកគាត់។ ពេទ្យឯកជនបានបំរើសេវាសុខភាពដល់អ្នកភូមិ អ្នកជិតខាងចេះជួយគ្នានៅពេលរវល់ ដូចជា បុណ្យ និង ពិធីរៀបអាពាហ៍ពិពាហ៍ជាដើម ឈ្នួញទិញគោ ក្របី សំរួលដល់ការលក់សត្វពាហនៈ របស់អ្នកភូមិ នៅពេលពួកគាត់ត្រូវការប្រាក់មកប្រើប្រាស់នៅក្នុងគ្រួសារ ត្រូវខ្មែរបុរាណបាន ជួយសង្គ្រោះ អ្នកជំងឺដែលមាន នៅក្នុងភូមិ។ នៅមានមនុស្សសំខាន់ មួយចំនួនទៀតដែលក្រុមបុរសគិតថាសំខាន់ដែរតែពួកគេទាំងនោះស្ទើរ តែមិនដែលមកធ្វើ ការនៅភូមិគាត់ សោះ ដូចជាសាលាស្រុក អង្គការ PFD PM សិទ្ធិមនុស្ស និង ឈ្នួញទិញ កសិផល ។

**មនុស្ស និងស្ថាប័នដែលសំខាន់មធ្យមៈ**

គណៈកម្មការបុណ្យ សាលាធនាគារ ពេទ្យសត្វ ឱសថបុរាណ ចុងភៅ ជាងផ្ទះ កាកបាទក្រហម ជាមនុស្សដែលក្រុមស្ត្រី គិតថាសំខាន់មធ្យម ក្រុមទាំងនេះហើយដែលជួយសំរួលដល់ការរស់នៅរបស់ពួកគាត់ ដូចជាទេព្យសត្វភូមិជួយព្យាបាលជំងឺសត្វនៅពេលសត្វឈឺម្តងៗ រីឯគណៈកម្មការបុណ្យវិញបានជួយសំរួលដល់ការធ្វើបុណ្យនៅរដូវភ្ជុំបិណ្ឌ និងពិធីបុណ្យផ្សេងៗ។ ឯបុរសវិញគិតថាឈ្នួញទិញជ្រូក អ្នកទិញសរសរ និង ភ្នាក់ងារដំណាំកសិកម្មជាមនុស្សសំខាន់មធ្យម ។ ឈ្នួញទិញជ្រូកតែងតែមកទិញជ្រូកដល់ផ្ទះ នៅពេលដែលពួកគាត់ ចិញ្ចឹមបានហើយមិនចាំបាច់ឱ្យពួកគាត់ដឹកជញ្ជូនមកទីផ្សារ ដូចគ្នានេះដែរមានអ្នកទិញសរសរ បានមកប្រមូល ទិញសរសរដែលគាត់កាប់ពីព្រៃ ។

**មនុស្ស និងស្ថាប័នដែលមិនសូវសំខាន់**

មនុស្សនិងស្ថាប័នមួយចំនួនដែលមិនមានភាពស្និទ្ធស្នាលជាមួយអ្នកភូមិគឺ តុលាការ សាលាខេត្ត។ ពួកអ្នក ទាំងអស់នេះមិនសូវសំខាន់សំរាប់គាត់ទេ ព្រោះមានការលំបាក ក្នុងការទំនាក់ទំនង ។



រូបភាពទី៤: ផែនទីសង្គមភូមិកោះច្បារ





**២.២.៥ ធនធានហិរញ្ញវត្ថុ :**

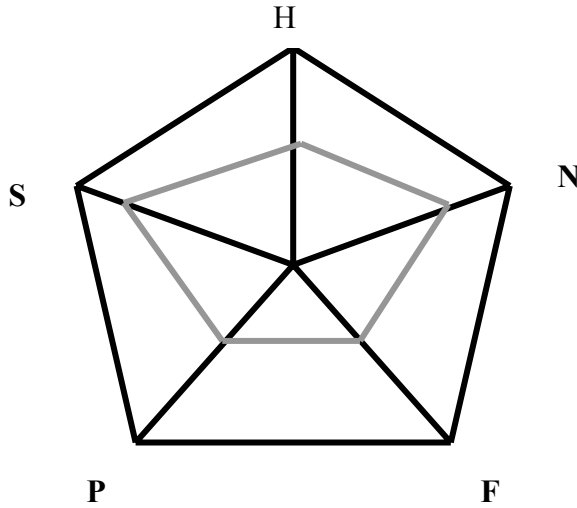
ជាទូទៅអ្នកភូមិរកប្រាក់ចំណូលដោយពឹងផ្អែកលើការលក់កសិផល អនុផលព្រៃឈើ និង ផលនេសាទ ជាដើម។ ក្រុមអ្នកធុរការ និង អ្នកមធ្យមមានលទ្ធភាពច្រើនក្នុងការធ្វើស្រែចំការ ប្រមាញ់សត្វព្រៃ កាប់ឈើ និងនេសាទ ដោយពួកគេមានសំភារៈនិង ឧបករណ៍គ្រប់គ្រាន់សំរាប់ប្រើប្រាស់ក្នុងការប្រកបមុខ របរនោះ ។ ក្រៅពីនេះពួកគេក៏មានចំណូលមកពីការលក់សត្វចិញ្ចឹម ដូចជា គោ ក្របី ជ្រូក មាន់ ទា ផង ដែរ ។

ចំពោះអ្នកក្រីក្រ និងអ្នកទីទ្រង់ក្រិញប្រកបមុខរបរចិញ្ចឹមជីវិតដោយពឹងផ្អែកលើការស៊ីល្អៗធ្វើ ការឱ្យគេដែលអាចបានប្រាក់ចំណូលពី ២៥០០- ៣០០០រៀលក្នុងមួយថ្ងៃ។ ក្រៅពីនេះមានអ្នកខ្លះទៅ ប្រកបមុខ របរផ្សេងៗ ទៀតដូចជាការប្រមាញ់សត្វព្រៃ កាប់ឫស្សី និងស៊ីល្អៗកាប់ឈើ ។ ការរកចំណូល របស់អ្នកក្រីក្រ និង អ្នកទីទ្រង់ក្រនៅក្នុងភូមិ មានការលំបាក ហើយរកប្រាក់ចំណូលបានតិចតួចបំផុត គេស្ទើរតែគ្មាន លទ្ធភាព ប្រមូលផលលើធនធានធម្មជាតិដែលភូមិមានដូចជាត្រី និងផលអនុផលព្រៃឈើ ព្រោះគាត់គ្មានឧបករណ៍ និង សំភារៈដើម្បីប្រកបមុខរបរនេះ ។

**តារាងទី៤: ធនធានសំខាន់ៗនៃក្រុមហ៊ុនកោះច្បារ**

ធនធានមនុស្ស	ធនធានហេដ្ឋារចនាសម្ព័ន្ធ	ធនធានធម្មជាតិ	ធនធានសង្គម	ធនធានហិរញ្ញវត្ថុ
<ul style="list-style-type: none"> <li>- មេភូមិ មេឃុំ .គណៈកម្មការអភិវឌ្ឍន៍ភូមិ ៥នាក់/ស្រី២នាក់</li> <li>-គ្រូបង្រៀន ២នាក់</li> <li>-គណៈកម្មការជម្រុកស្រូវ៥នាក់/ស្រី២ នាក់</li> <li>-គ្រូខ្មែរ ២នាក់ ពេទ្យភូមិ១នាក់ស្រី</li> <li>ឆ្មបបុរាណ៦នាក់ ជាងផ្ទះ ២នាក់</li> <li>- គណៈកម្មការម៉ាស៊ីនបូមទឹក៥នាក់/ស្រី២នាក់</li> <li>- អ្នកឡើងឆ្នោត៤នាក់</li> <li>- ភ្នាក់ងារស្ម័គ្រចិត្តសុខាភិបាល២នាក់/ស្រី១ន</li> <li>-គណៈកម្មការបុណ្យ</li> <li>- គណៈកម្មការនេសាទ៥នាក់/ស្រី៤នាក់</li> <li>- អ្នកបិតស្រា ៧ នាក់</li> <li>- អ្នកលក់ដូរតិចតួច៥ផ្ទះ</li> <li>- ចុងភៅ១នាក់</li> <li>- អ្នកស្ម័គ្រចិត្តកាកបាទក្រហម២ នាក់/ស្រី១ន</li> </ul>	<ul style="list-style-type: none"> <li>- អាយកូម ១គ្រឿង</li> <li>- មានផ្លូវលំក្នុងភូមិ ១ខ្សែ</li> <li>- សាលាបឋមសិក្សា ១ខ្នង</li> <li>- សាលាធនាគារ ១ខ្នង</li> <li>- តូបចាប់ហួយ ៥កន្លែង</li> <li>- ម៉ាស៊ីនកិនស្រូវ ៥ គ្រឿង</li> <li>- ទំនប់មានចំនួន៣កន្លែង</li> <li>ទំនប់ស្រែវែង ទំនប់ខ្ពស់</li> <li>ទំនប់ស្រែក្រសាំង</li> <li>- ផ្លូវរទេះ ១ខ្សែ</li> <li>- ម៉ាស៊ីនបូមទឹក ៣គ្រឿង</li> <li>១គ្រឿងបានមកពីអង្គការ OCAA</li> </ul>	<ul style="list-style-type: none"> <li>- ទន្លេមេគង្គ</li> <li>- ព្រែកអូរស្វាន ព្រែកអូរតា ណឹង ព្រែកអូរត្នោត អូរកាច់ ព្រល</li> <li>- ព្រៃឈើ សត្វព្រៃ</li> <li>- ដីចំការ</li> <li>- ដីស្រែវស្សា ១៣៩ហិកតា</li> <li>- ដីភូមិតាមមាត់ទន្លេ និងដីដាំដំណាំហូបផ្លែ</li> <li>- វារីជាតិ ជាពិសេសត្រី</li> <li>- ព្រៃលិចទឹក</li> <li>- ផល-អនុផលព្រៃឈើ</li> </ul>	<ul style="list-style-type: none"> <li>-សាសនាព្រះពុទ្ធ</li> <li>-គោរពចាស់ព្រឹទ្ធាចារ្យ</li> <li>- ប្រពៃណីជួយគ្នាទៅវិញទៅមក</li> <li>-ពិធីបុណ្យផ្សេងៗ</li> <li>-ការសាមគ្គីគ្នា</li> <li>-មានការដឹកនាំធ្វើការងារផ្សេងៗ</li> <li>របស់ចាស់ព្រឹទ្ធាចារ្យ និង គណៈ កម្មការអភិវឌ្ឍន៍ភូមិ</li> </ul>	<ul style="list-style-type: none"> <li>- លក់កសិផល</li> <li>- លក់សត្វចិញ្ចឹមគោ ក្របី ជ្រូក មាន់</li> <li>- ស៊ីឈ្នួល២៥០០៛-៣០០០៛/១ថ្ងៃ</li> <li>- លក់ត្រី២០០០៛-២៥០០៛/១Kg</li> <li>-ជួលម៉ាស៊ីនបូមទឹកតំលៃ ៣០០០៛/១ម៉ោង</li> <li>-ជួលម៉ាស៊ីនបូមទឹករបស់អង្គការ OCAAតំលៃ៨០០០៛/១ម៉ោង</li> <li>-ឥណទានស្រូវអង្កការ OCAA ១ថ្ងៃ ការចំនួន១កន្តាំង</li> <li>-ជួលគោ ក្របី ធ្វើស្រែ១រដូវ ស្មើនឹង ១៥ថ្ងៃ</li> <li>-ជួលដីស្រែ១រដូវពី២៥-៣០ថ្ងៃ</li> </ul>

**ធនធានទាំងប្រាំតាងដោយរូបភាពបញ្ចកោណ**



**H** ធនធានមនុស្ស **N** ធនធានធម្មជាតិ **F** ធនធានហិរញ្ញវត្ថុ **P** ធនធានហេដ្ឋារចនាសម្ព័ន្ធ **S** ធនធានសង្គម

- ធនធានមនុស្ស: យើងមិនឃើញសញ្ញាណមួយដែលបង្ហាញពីការអភិវឌ្ឍន៍នោះឡើយ ព្រោះអ្នកភូមិទូទៅសឹងតែមិនអាចឆ្លងផុតអនកូរភាពផង គេអាចរៀនបានត្រឹមថ្នាក់ទី៣ ដែលមាននៅក្នុងភូមិ ។
- ធនធានធម្មជាតិកំពុងតែមានការថយចុះជាពិសេសព្រៃឈើ សត្វព្រៃ និងធនធានមធ្យមជាតិ ព្រមជាមួយនិងកំណើនមនុស្សចេះតែកើនឡើងយ៉ាងច្រើនដែលទាមទារឱ្យពួកគាត់ពង្រីកផ្ទៃដីដាំដុះ និងធ្វើនេសាទហ្វូសកើត និង ការកាប់ព្រៃឈើដែលស្ថិតនៅក្នុងភូមិរបស់គាត់ ។
- ធនធានហិរញ្ញវត្ថុរបស់អ្នកភូមិទូទៅគឺពឹងផ្អែកលើកសិផល និងការប្រមូលផលពីធម្មជាតិ ដូចនេះវាមានការទាក់ទងទៅនឹង ធនធានធម្មជាតិ កត្តាធម្មជាតិ និងគោលនយោបាយរបស់រាជរដ្ឋាភិបាល ។ ប្រសិនបើធនធានធម្មជាតិមានការថយចុះហើយ ការរកប្រាក់ចំណូលរបស់អ្នកភូមិក៏អាចថយចុះផងដែរ ។
- ធនធានហេដ្ឋារចនាសម្ព័ន្ធសាលារៀនសាលាឆាន ផ្លូវគមនាគន៍មិនបានឆ្លើយតបទៅនឹងតំរូវការរបស់អ្នកភូមិទេ ។ អ្នកភូមិមានការលំបាកក្នុងការធ្វើទំនាក់ទំនងជាមួយអ្នកខាងក្រៅ ហើយរាល់កសិផលនិងផលិតផលនានារបស់អ្នកភូមិមានតំលៃថោកជាងទីផ្សារដល់ទៅ ៥០% ព្រោះពិបាកក្នុងការដឹកជញ្ជូន ។
- ធនធានសង្គម : អ្នកភូមិមានការទំនាក់ទំនងគ្នា សាមគ្គីគ្នា ដូចជានៅពេលមានបុណ្យទាន និងពិធី ផ្សេងៗ ជាពិសេសការគោរពចាស់ព្រឹទ្ធាចារ្យនៅក្នុងភូមិ ។ ចំពោះរដ្ឋអំណាចមូលដ្ឋានភូមិមានការទំនាក់ ទំនងល្អ ដោយមាន គោរពគ្នាទៅវិញទៅមកហើយផ្តល់ភាពងាយស្រួលសំរាប់អ្នកខាងក្រៅ ដើម្បី សហការធ្វើការងារផ្សេងៗជាមួយ អ្នកភូមិប៉ុន្តែអ្នកភូមិមិនសូវមានទំនាក់ទំនងជាមួយរដ្ឋអំណាចថ្នាក់ លើ ឡើយ ។

**២-៣ ភាពងាយរងគ្រោះ**

**២-៣-១ កសិកម្មនិងវប្បធម៌**

សកម្មភាពបង្កបង្កើនផលការងារសង្គម និងការប្រែប្រួលក្នុងរយៈពេលមួយឆ្នាំត្រូវបានបង្ហាញនៅក្នុង ដ្យាក្រាមរដូវកាលដែលធ្វើឡើងដោយក្រុមបុរស និងស្ត្រីដាច់ដោយឡែកពីគ្នា។ ក្រុមសិក្សាបានសំរេចសំរួលឱ្យ អ្នកភូមិដាក់គ្រាប់ពោតដើម្បីសំគាល់ភាពមមារ ញឹកមិនសូវរវល់ និង ទំនេរតាមខែនីមួយៗដោយកំណត់ថា ៥ គ្រាប់ សំរាប់ការមមារញឹកខ្លាំងហើយមិនសូវ រវល់ ៤ ឬ ៣គ្រាប់ទៅតាមលំដាប់រហូត ដល់មិនមានសកម្មភាព សោះទុកនៅទំនេរ។ ក្រុមទាំងពីរបានជ្រើសរើសយកខែតាមប្រតិទិនចន្ទគតិដែលគេនិយមហៅថាខែ ខ្មែរមក ប្រើដោយកំណត់យកខែចេត្រជាខែទីមួយ ដែលត្រូវនឹងខែ មេសា។

នៅក្នុងសកម្មភាពបង្កបង្កើនផលអ្នកភូមិមានការរវល់ស្ទើរពេញមួយឆ្នាំហើយយើងសង្កេតឃើញមាន ការងារខ្លះ បុរស និងស្ត្រីធ្វើការងារដូចគ្នា តែពេលខ្លះគេធ្វើការងារខុសគ្នា។ ស្ត្រីចូលរួមការងារធ្វើស្រែវស្សានៅ ចុងខែមេសា ពួកគាត់ជាអ្នកកាប់ព្រៃ ហើយបុរសទៅធ្វើការភ្ជួររាស់ដីនៅខែ ឧសភា គឺនៅក្រោយពេលស្ត្រីកាប់ ឆ្ការព្រៃហើយ ពួកគាត់បន្តធ្វើការថែទាំរហូតដល់ប្រមូលផល។ នៅពេលដែលទំនេរពីការងារដាំដុះគេទៅកាប់ ឆ្ការព្រៃ គាស់គល់ដើម្បីពង្រីកដីកសិកម្ម និងធ្វើការងារផ្សេងៗទៀតដើម្បីចិញ្ចឹមជីវិតដូចជា នេសាទ ឡើងត្នោត រុករកផល-អនុផលព្រៃឈើ។ គេអាចធ្វើការនេសាទពេញមួយឆ្នាំ ប៉ុន្តែមមារញឹកខ្លាំងក្នុងខែ មិនា ខែមេសា ពីព្រោះពេលនេះពួកគាត់ទំនេរពីការងារផ្សេងៗទៀតឡើយ។

ចំពោះស្ត្រីវិញគេធ្វើប្រហុក ផ្អក នៅខែឧសភា ដល់ ខែមិថុនា ជារៀងរាល់ឆ្នាំ ពីព្រោះពេលនេះទឹក ចាប់ផ្តើមឡើងត្រឹមត្រូវចុះពីអន្លង់នានាឆ្ពោះទៅតំបន់វាលទំនាប និងតំបន់ព្រៃលិចទឹកដើម្បីពងកូន និងស៊ីចំណី។ ក្រៅពីនេះស្ត្រីមាន ការងារផ្សេងទៀតដូចជា ច្រូតស្លូវ ច្រូតស្រូវ និង ថែទាំកូន។

ក្រុមបុរស និង ស្ត្រីបានបង្ហាញអំពីជំងឺមនុស្ស ជំងឺសត្វ និងភាពខ្វះខាតស្បៀងឱ្យក្រុមការងារដឹង។ ជំងឺ មនុស្ស និងសត្វកើតមានសឹងពេញមួយឆ្នាំ ជំងឺសត្វច្រើនកើតនៅខែវស្សា។ បញ្ហាខ្វះស្បៀងច្រើននៅចន្លោះ ខែ ឧសភាដល់ខែកញ្ញាគឺនៅក្នុងរដូវវស្សា។

ព្យាក្រាមប្លង់កាតេសេត្យិចនៃចំនួនរចនាសម្ព័ន្ធរូបកម្រិត

ស្រទាប់ភាពការងារ	០	១	២	៣	៤	៥	៦	៧	៨	៩	១០	១១
	ចុងក្រ	ពិសោ	ជួស	អាសាដ	គ្រូបាណេ	ក្រុមបទ	អន្ស៊ុន	កក្កិក	មិត្តិវិ	បុស្ស	ចាប	ផល្គុណ
អាកាសធាតុ	រដូវ	រដូវ						រដូវ				
ធ្វើស្រែវស្សា		●●	●●●	●●●●	●●●●	●●	●●	●●●●	●●●●	●●		
ស្រែបណ្តេញទឹក					●●	●●●	●●●●	●●●●	●●●●	●●●●	●●●●	
ចំការស្រូវ	●●●●	●●	●●	●●●	●●●●							
ពោត	●●●●	●●	●●	●●●								
ដំឡូង	●●●●	●●	●●	●●	●●	●●	●●	●●	●●	●●	●●●●	●●●●
ស៊ីណូល					●●●	●●●				●●●	●●●	
ស្តារឆ្នោត									●●	●●●	●●●	●●●
កាប់សរសរ-ឈើ									●●	●●		
កាប់បូស្តី						●●	●●					
លេសាត្រី	●●●	●	●	●	●	●	●	●	●	●	●	●●●

រូបភាពទី៧

25

**ក្រុមចូរស**

សមត្ថភាពកម្រិត	១	២	៣	៤	៥	៦	៧	៨	៩	១០	១១	១២
ភាពងាយស្រួល	រាងកាយ	រាងកាយ	រាងកាយ	រាងកាយ	រាងកាយ	រាងកាយ	រាងកាយ	រាងកាយ	រាងកាយ	រាងកាយ	រាងកាយ	រាងកាយ
សំណើមឈាម												
ជីវិតមនុស្ស												
ជីវិតសត្វ												
បញ្ចូលទឹក												
ខ្លួនស្បែក												
ឥណទាន (ភូមិ)												
ទំលុះសត្វវិកា												
អាពាហ៍ពិពាហ៍ បុណ្យ												

រូបភាពទី៧ ត

ប្រាង្គកម្មស្រាវជ្រាវស្តីពីការអភិវឌ្ឍន៍បច្ចេកវិទ្យា

សកម្មភាពការងារ	០	១	២	៣	៤	៥	៦	៧	៨	៩	១០	១១	១២
	ចំណុច	ពិសោធន៍	វេជ្ជសាស្ត្រ	អាណាធារណៈ	ប្រជាជន	កម្រិត	អង្គការ	កម្មវិធី	មីក្រូ	បុគ្គល	ការងារ	ផលបូក	ផលបូក
អាកាសធាតុ	គ្រឿង	គ្រឿង				ឧបករណ៍						គ្រឿង	
ធ្វើស្រាវជ្រាវ	០០០	០០០	០០០	០០០		០០០	០០០	០០០	០០០	០០០	០០០	០	០
ពោត	០០០	០០០	០០០	០០០									
សណ្តែកបាយ					០០០	០០០	០០០	០០០					
ប្រតិបត្តិ								០០០	០០០	០០០	០០០	០០០	០០០
ធ្វើប្រហុក			០០០	០០០									
ពិធីបុណ្យ	០០០	០០០				០០០	០០០	០០០					
រៀបការ		០០០								០០០	០០០	០០០	០០០
ជំងឺមនុស្ស		០០០	០០០	០០០	០០០	០០០	០០០	០០០	០	០	០	០	០
ជំងឺសត្វពាហនៈ		០០០	០០០	០០០									
ខ្លះស្រៀម				០០០	០០០	០០០							

រូបភាពទី ៨

**២-៣-២ និន្នាការនិងការប្រែប្រួល**

ការប្រែប្រួលមួយចំនួនមានការទាក់ទងទៅនឹងការចិញ្ចឹមជីវិតរបស់អ្នកភូមិកោះច្បារ ។ អ្នកភូមិបាន តាងការប្រែប្រួលទាំងនេះលើដ្យាក្រាម (មើលដ្យាក្រាម) ដូចជាផ្ទៃដីស្រែវស្សា សត្វព្រៃ ព្រៃឈើ ទឹកជំនន់ ផលត្រី សត្វផ្សាត សាលារៀន សហគមន៍ កំណើនប្រជាជន វត្តអារាម និង ជំងឺគ្រុនចាញ់ ។

**ដីស្រែវស្សា :**

ភូមិកោះច្បារ ជាភូមិនៅឆ្ងាយពីទីប្រជុំចន ក្នុងតំបន់ព្រៃស្រោងដែលមានផ្ទៃដីធំល្វឹងល្វើយ នេះគឺជា ធនធានធម្មជាតិដ៏សំខាន់របស់ភូមិ ដែលផ្តល់លទ្ធភាពឱ្យអ្នកភូមិ ក្នុងការកាប់ឆ្ការព្រៃ ពង្រីកដីដាំដុះ ។ នៅក្នុង ដ្យាក្រាម បានបង្ហាញឱ្យឃើញថាផ្ទៃដីស្រែវស្សារបស់អ្នកភូមិមានការកើនឡើងជាលំដាប់ ការកើនឡើងនេះកើត មានស្របគ្នាទៅនឹងកំណើនប្រជាជននៅក្នុងភូមិ ។

នៅប៉ុន្មានឆ្នាំចុងក្រោយនេះដោយសារបញ្ហាទឹកជំនន់ អ្នកភូមិបានផ្លាស់យុទ្ធសាស្ត្រក្នុងការធ្វើស្រែវស្សា ទៅធ្វើស្រែបណ្តែញទឹក និងធ្វើការកាប់ឆ្ការព្រៃនៅតំបន់ខ្ពស់ឆ្ងាយពីទន្លេ ដែលមិនបិតក្រោមឥទ្ធិពលទឹកជំនន់ ។ ប៉ុន្តែនៅពេលគេទៅធ្វើស្រែនៅឆ្ងាយគេជួបនឹងបញ្ហាសត្វបំផ្លាញ ជាពិសេសជ្រូកព្រៃ និងជួនកាលក៏មានបញ្ហា ខ្វះទឹកដែរ ។

**កំណើនប្រជាជន :**

មនុស្សចាស់ៗក្នុងភូមិចាំបានថា ឆ្នាំ១៩៣០-១៩៥០ ភូមិមានប្រជាជនរស់នៅចំនួន ១៨គ្រួសារ ។ ពួក គេរស់នៅរាយប៉ាយក្នុងភូមិ ដោយប្រកបរបរធ្វើស្រែ ចំការ បរបោញ់សត្វ រុករកផល អនុផលព្រៃឈើ និង នេសាទត្រី ។ ចំនួនប្រជាជននៅក្នុងភូមិចេះតែកើនឡើង នៅក្នុងចន្លោះឆ្នាំ ១៩៦០-៧០ គេនៅចាំបានថាមាន ប្រជាជនរស់នៅក្នុងភូមិ ៧២គ្រួសារ ។

ចំនួនអ្នកភូមិមានការថយចុះវិញនៅចន្លោះឆ្នាំ ១៩៧០-៨០ ។ គេចាំបានថានៅក្នុងឆ្នាំ ១៩៧៩ អ្នកភូមិ មានតែ ៣០គ្រួសារទេ ពួកគេជាអ្នកសេសសល់ពីការស្លាប់ដោយសារសង្គ្រាម ពួកប៉ុល ពតសំលាប់ និងមួយ ចំនួនជន្លាសចេញពីភូមិឋាន ។

ចាប់ពីឆ្នាំ ១៩៨០ មកចំនួនប្រជាជនមានការកើនឡើងជាលំដាប់ រហូតមកដល់បច្ចុប្បន្ននេះអ្នកភូមិ មានចំនួន ១៤២គ្រួសារ ហើយពួកគេនៅតែបន្តប្រកបរបរចិញ្ចឹមជីវិតដូចពីមុនមកដែល ។

អ្នកភូមិបានទទួលស្គាល់ដែរថា វាពិតជាមានការប៉ះពាល់ដល់ធនធានធម្មជាតិ នៅពេលដែលមនុស្ស កើនឡើង ទាមទារឱ្យមានតម្រូវការប្រើប្រាស់ធនធានខ្ពស់ ដែលជំរុញឱ្យមានការប្រមាញ់សត្វព្រៃ ការនេសាទ ការកាប់ព្រៃឈើពង្រីកដីកសិកម្ម និងកាប់ឈើលក់ ដូចនេះយើងសង្កេតឃើញថាធនធានធម្មជាតិរបស់គាត់ កំពុងតែថយចុះយ៉ាងខ្លាំង ។

**ផលត្រីក្នុងធម្មជាតិ**

ផលត្រីក្នុងធម្មជាតិក៏មានការថយចុះដូចជាធនធានធម្មជាតិផ្សេងៗទៀតដែរ។ នៅក្នុងកំឡុងពេលឆ្នាំ ១៩៦០-៧០ ត្រីនៅតាមទន្លេ បឹងមានច្រើនណាស់ នៅពេលនោះគ្មានការនេសាទតាមរបៀបប្រើខ្សែភ្លើងឆក់ និងបោកគ្រាប់ឡើយ ពោលគឺអ្នកភូមិនេសាទត្រីដោយប្រើប្រាស់ឧបករណ៍ប្រពៃណីជាលក្ខណៈគ្រួសារ ដូចជា សន្ទូច មង សំណាញ់ លប ទ្រូ ចាន់។ល។ ស្ថានភាពសំបូរត្រីនេះបន្តរហូតដល់ឆ្នាំ ១៩៨០ ប៉ុន្តែវាមានការថយចុះប្រមាណជា ៥០% នៅចន្លោះឆ្នាំ ១៩៨០-៨៥ បើប្រៀបធៀបទៅ នឹងទសវត្សឆ្នាំ ៦០-៨០ ការថយចុះនេះបណ្តាលមកពីការនេសាទដោយប្រើឧបករណ៍ខុសច្បាប់ដូចជា ម៉ាស៊ីនឆក់ បោកគ្រាប់បែក និងបិទអូរជាដើម។ ដល់ ឆ្នាំ១៩៩០-២០០០ ត្រីស្ថិតក្នុងកំរិតមានស្ថេរភាពដោយពេលនោះមានការ ភូមិមានសហគមន៍នេសាទ និងមានកិច្ចសហការរវាងសមត្ថកិច្ចនេសាទ។ ម្យ៉ាងឧបករណ៍នេសាទ ត្រូវបានកំណត់ដោយបង្កើតជាសហគមន៍នេសាទ ពិសេសទៅទៀតនេះការកាត់ឡូត៍នេសាទប្រគល់ជូនសហគមន៍អ្នកគ្រប់គ្រង។ ការកើនឡើងនៃចំនួនប្រជាជននាំឱ្យមានតំរូវការហូបត្រីកាន់តែខ្ពស់វាក៏ជាកត្តាជំរុញឱ្យផលត្រីថយចុះផងដែរ។

**សត្វផ្សោត :**

សត្វផ្សោតគឺជាប្រភេទសត្វ ដែលបច្ចុប្បន្ននេះមានការចាប់អារម្មណ៍ពីអ្នកទេសចរណ៍ជាតិ និង អន្តរ ជាតិ។ ផ្សោតមាននៅតាមទន្លេ ក្នុងអន្លង់ជ្រៅៗ កាលពីអំឡុងឆ្នាំ១៩៦៥-៧០ ។ ឆ្នាំ១៩៧០-៨០ មានបន្តិច បន្តួច ដល់ឆ្នាំ១៩៨០-២០០២ គឺគ្មានផ្សោតក្នុងដែននេសាទភូមិកោះច្បារតែម្តង។ ការបាត់បង់ផ្សោតទាំងស្រុងពីដែននេសាទភូមិកោះច្បារនេះបណ្តាលមកពីការនេសាទដោយប្រើម៉ាស៊ីនឆក់ និងជាពិសេស ទៅទៀតនោះគឺការបោកគ្រាប់បែកដែលធ្វើឱ្យស្លាប់ផ្សោត និងផ្សោតដែលនៅសេសសល់ភ័យមិនហ៊ាននៅទី នោះទៀត។

**ការបាត់បង់ព្រៃឈើ :**

ថ្វីត្បិតតែតំបន់នេះត្រូវបានគេទទួលស្គាល់ថាជាតំបន់សំបូរព្រៃឈើ តែវាក៏មានការថយចុះជា លំដាប់ ដែរ។ កត្តាសំខាន់ដែលជំរុញឱ្យមានការបាត់បង់ព្រៃឈើនេះគឺការកាប់ឈើលក់តែម្តង ជាពិសេសក្នុងកំឡុងឆ្នាំ ១៩៨០-០០ ។ អ្នកភូមិបាននិយាយថានៅចន្លោះឆ្នាំ ១៩៩៣-០១ មានក្រុមហ៊ុនមកកាប់ឈើនៅក្នុងភូមិតាត់ គេបានកាប់ឈើដឹកចេញពីភូមិយ៉ាងច្រើនសន្ធឹកសន្ធាប់ បច្ចុប្បន្ននេះក្រុមហ៊ុននេះបានចេញពីភូមិទៅហើយមានតែពួកអ្នកភូមិកាប់ឈើលក់ ដោយប្រើឧបករណ៍កាំបិត ពូថៅ គេកាប់សំរាប់ប្រើប្រាស់ នៅក្នុងមូលដ្ឋាន និងលក់បន្តិចបន្តួច។

**ការបាត់បង់សត្វព្រៃ**

ទន្ទឹមនឹងការកាប់ព្រៃឈើ ការប្រមាញ់សត្វព្រៃក៏មានសភាពខ្លាំងក្លាដែរ ដូចនេះសត្វព្រៃមានការបាត់បង់ស្របគ្នាទៅនឹងព្រៃឈើដែលជាជំរករបស់វា។ អ្នកភូមិនិយាយថាក្នុងកំឡុងឆ្នាំ ១៩៩០-៦០ នៅក្នុងព្រៃ

សំបូរទៅដោយសត្វ ដូចជា ក្តាន់ ឈ្លូស ប្រើស រមាំង ខ្លឹង ទន្សោង ជ្រូក ។ ល ។ ក្នុងពេលសង្គ្រាមពីឆ្នាំ ១៩៧០-៧៣ សត្វព្រៃមានការថយចុះបន្តិចដោយសារមានយន្តហោះទំលាក់គ្រាប់បែកនៅក្នុងព្រៃធ្វើឱ្យសត្វទាំងនោះស្លាប់ ហើយក៏មានការប្រមាញ់ពីមនុស្សផងដែរ ។ ឆ្នាំ១៩៧៣-៧៥ សត្វចំនួនសត្វបានកើនឡើងវិញបន្តិចព្រោះពេលនោះគ្មានសង្គ្រាម និងការប្រមាញ់សត្វលក់ទេ ។ ឆ្នាំ១៩៧៩-២០០០ សត្វមានការថយចុះយ៉ាងខ្លាំងដោយសារមានក្រុមហ៊ុនកាប់ឈើ និងមានការប្រមាញ់ដោយប្រើកាំភ្លើង ។ ចំនួនសត្វព្រៃមានការកើនឡើងវិញ ជាពិសេស ជ្រូកព្រៃ ព្រោះថារាជរដ្ឋាភិបាលបានចេញនូវគោលនយោបាយដកហូតអាវុធ និងមានការចាត់វិធានការណ៍ តឹងរឹងទប់ស្កាត់ការប្រមាញ់សត្វព្រៃមកលក់នៅទីក្រុង និងទីប្រជុំជននានា ។ តាមពិតមានអ្នកភូមិ បានឱ្យដឹងថាក្នុង ភូមិសព្វថ្ងៃគេឃើញមានសត្វខ្លាំងពក្សាល ទន្សោង១១ក្សាល ជ្រូកព្រៃ និងស្វាមានរាប់ពាន់ក្សាល និងសត្វផ្សេងៗទៀត ។

**សាលារៀនក្នុងភូមិ :**

ក្នុងភូមិមានសាលាបឋមសិក្សា ១ខ្នង មាន២បន្ទប់ សិស្សរៀនបាន ៣ថ្នាក់ បច្ចុប្បន្នមានសិស្សចូលរៀន ១២៣នាក់ ។ អ្នកភូមិបានអោយដឹងថា នៅឆ្នាំ១៩៧៩-៩៥ភូមិមានសាលារៀន១ខ្នង ដែលមានដំបូលស្បូវ ។ ដល់ឆ្នាំ ១៩៩៥-២០០២ អ្នកភូមិបានជួសជុលសាលារៀននោះដោយប្រកប្បវិញជំនួសវិញ ប៉ុន្តែទោះជាយ៉ាងនេះក៏ដោយសាលារៀននេះអាចបំរើឱ្យសិស្សចូលរៀនបានត្រឹមតែថ្នាក់ទី ៣ ដដែល ។

**ការបង្កើតសហគមន៍ :**

តាមការសិក្សាបានឱ្យដឹងថាក្នុងភូមិមានសហគមន៍នេសាទ ជង្រុកស្រូវអភិវឌ្ឍន៍ភូមិ ម៉ាស៊ីនបូមទឹកពេទ្យសត្វ កាកបាទក្រហមស្ម័គ្រចិត្ត ភ្នាក់ងារសុខាភិបាល និងឆ្មបភូមិ ។ អ្វីដែលបាន ពិពណ៌នាខាងលើគឺបានចាប់ផ្តើម ដំណើរការ ពីឆ្នាំ ១៩៩៥-០២ ក្រោមការគាំទ្ររបស់អង្គការ CAA ។

**វត្តអារាម**

ចាស់ៗនៅក្នុងភូមិដែលមានអាយុប្រហែលពី ៦០-៧០ឆ្នាំបានឱ្យដឹងថាក្នុងភូមិមានសាលាឆាន១ខ្នងទុកសំរាប់ធ្វើបុណ្យទាន និងសមាទានសីល ។ ពួកគាត់បានបន្ថែមឱ្យដឹងថាកាលពីក្នុងអំឡុងឆ្នាំ ១៩៦០-៧០ភូមិមានសាលាឆានមួយ និងកុដិមួយសំរាប់ទុកគោរពបូជា ពីព្រោះអ្នកភូមិសុទ្ធតែជាអ្នកគោរពព្រះពុទ្ធសាសនាហើយថែមទាំងមានព្រះសង្ឃទៀតផង ។ បច្ចុប្បន្ននេះមានតែសាលាឆានមួយតែគ្មានព្រះសង្ឃគង់នៅទេ ដល់ពេលរដូវបុណ្យទាន ពួកគាត់ត្រូវទៅនិមន្តព្រះសង្ឃ ពីវត្តខាងក្រៅ ភាគច្រើនពួកគាត់និមន្តលោកពីវត្តសំបូរ ។

**បញ្ហាទឹកជំនន់ :**

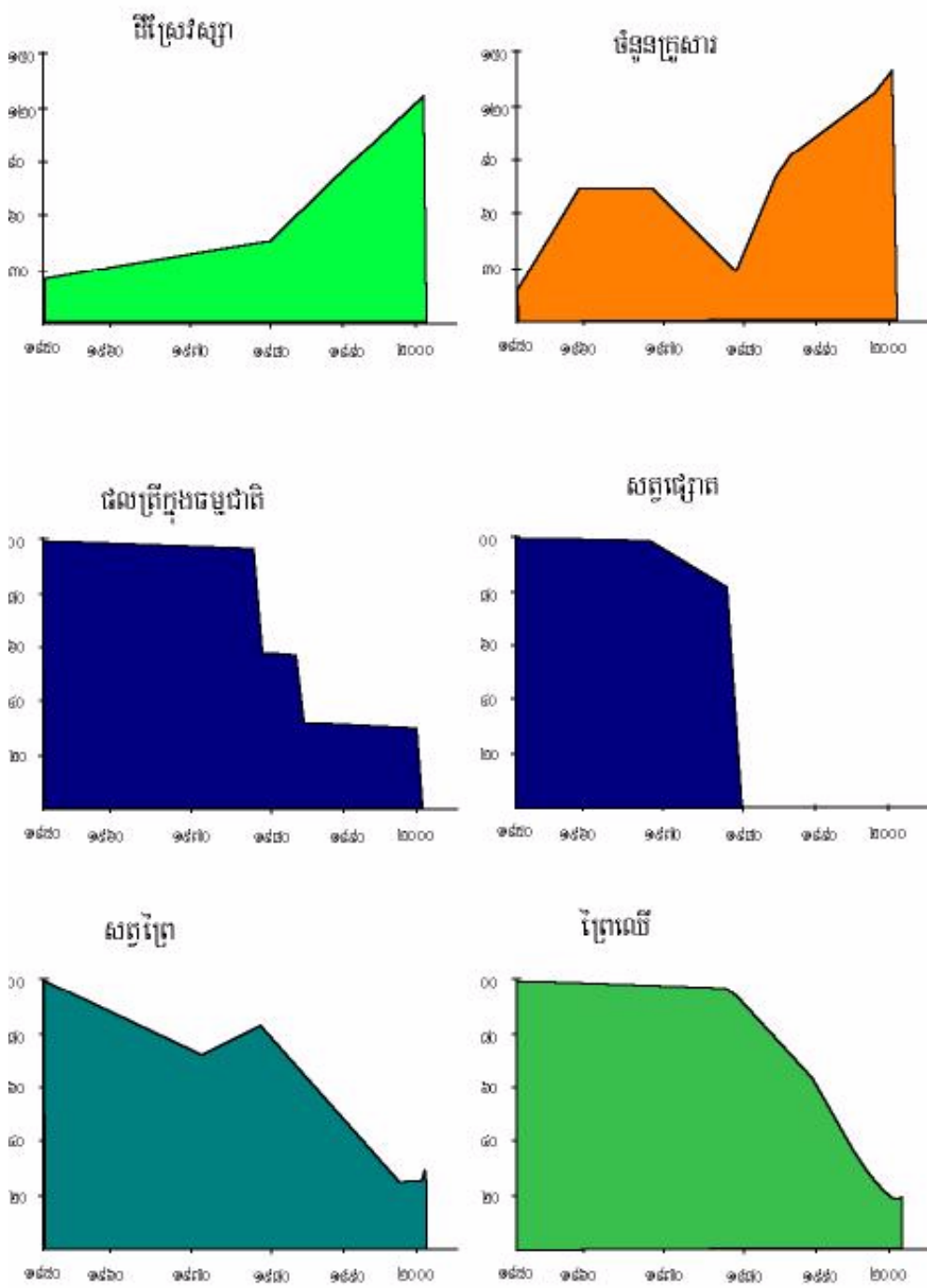
អ្នកភូមិបាននិយាយថាកាលពីដើម ភូមិគាត់មិនដែលជួបគ្រោះទឹកជំនន់ទេ យូរៗ មានទឹកជំនន់លិចភូមិម្តង ។ ពួកគាត់នៅចាំបានថាឆ្នាំ ១៩៧៨មានជំនន់ម្តង ដល់ឆ្នាំ១៩៨៤ មានម្តងហើយ ឆ្នាំ១៩៩៦ម្តងទៀត ។

ប៉ុន្តែនៅពេលប្រហែលបី បួនឆ្នាំចុងក្រោយនេះមានជំនន់ជាប់ៗគ្នា តែម្តងដែលចោតជាបញ្ហាដល់ការចិញ្ចឹមជីវិត ជាពិសេសការធ្វើស្រែវស្សា ដំណាំភូមិ ផ្ទះសំបែង គោ ក្របី ជួបបញ្ហាលំបាកក្រៃលែង ។ ទឹកជំនន់ធ្វើឱ្យពួកគាត់ ខ្វះស្បៀង ហើយគាត់ត្រូវផ្លាស់ប្តូរយុទ្ធសាស្ត្រពីការធ្វើស្រែវស្សា ទៅធ្វើស្រែបណ្តេញទឹក និងទៅកាប់ឆ្ការព្រៃនៅ ឆ្ងាយពីទន្លេដើម្បីធ្វើស្រែ ។

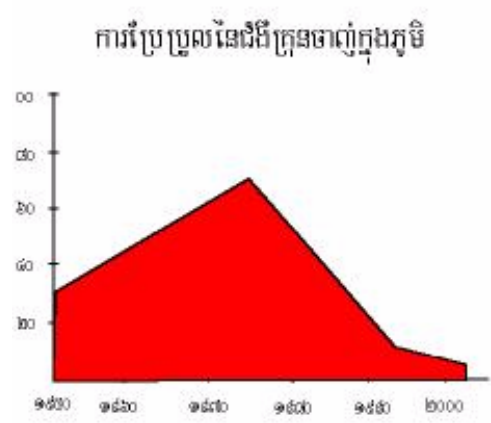
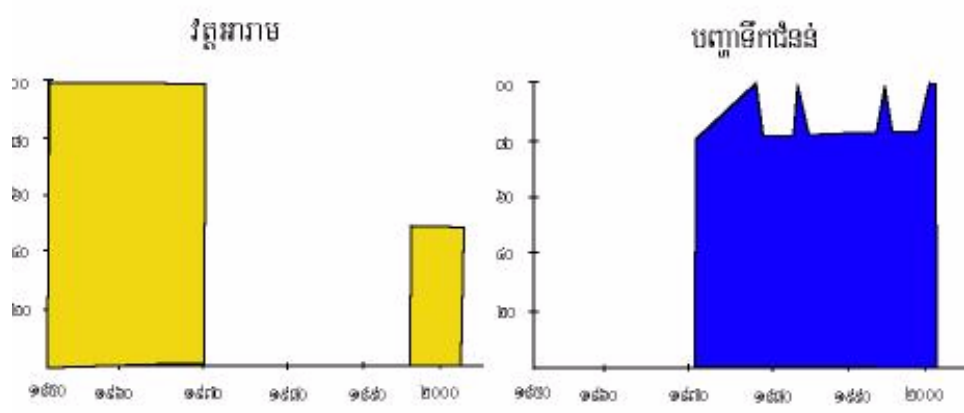
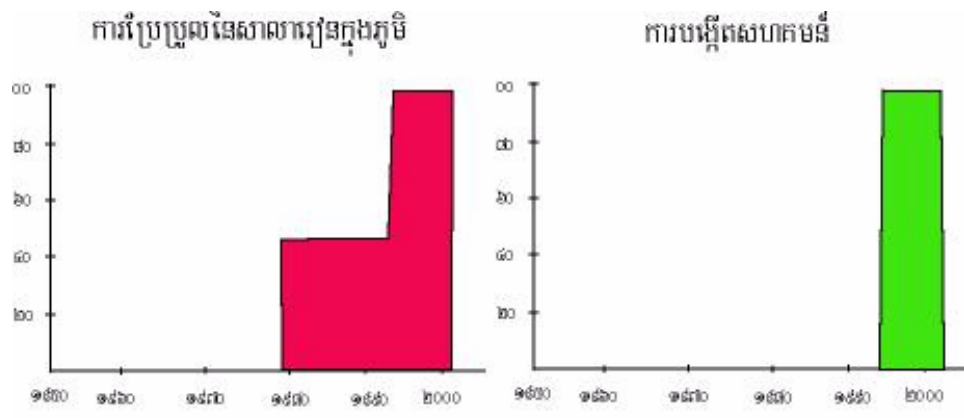
**បញ្ហាជំងឺគ្រុនចាញ់:**

ជាទូទៅអ្នកភូមិនៅតំបន់ខ្ពង់រាបដាច់ស្រយាលតែងតែទទួលរងគ្រោះពីជំងឺគ្រុនចាញ់ ក៏ដូចជាអ្នកភូមិ កោះច្បារដែរតែងតែរងគ្រោះដោយជំងឺគ្រុនចាញ់ ។ នៅកំឡុងឆ្នាំ១៩៧០-៧៥ ជំងឺគ្រុនចាញ់មានតែ បន្តិច បន្តួចប៉ុណ្ណោះ ពីព្រោះអ្នកភូមិមានគ្នាតិច ហើយភាគច្រើនពួកគេមានការស៊ាំ ទៅនឹងជំងឺនេះ ម្យ៉ាងទៀតគេរក ឃើញថ្នាំបុរាណដើម្បីដែលអាចព្យាបាលជំងឺគ្រុនចាញ់នេះប្រកបដោយប្រសិទ្ធភាព ។ ១៩៧៥-១៩៧៩ ស្ថិតនៅ ក្នុងរបបប៉ុលពត ពួកគេបានជំរុញប្រជាពលរដ្ឋដែលរស់នៅភ្នំពេញមករស់នៅតំបន់នេះ ពួកគាត់បានទទួលរង នូវជំងឺគ្រុនចាញ់យ៉ាង ខ្លាំងហើយភាគច្រើនស្លាប់បាត់បង់ជីវិតដោយសារជំងឺនេះ ។ ឆ្នាំ១៩៨០-៩៣ជំងឺគ្រុនចាញ់ ចាប់ផ្តើមថយចុះបន្តិចម្តងៗដោយ សារមានការផ្សព្វផ្សាយពីរដ្ឋាភិបាល និង អង្គការមួយចំនួនដែលបានផ្តល់មុង និង ថ្នាំជ្រលក់មុងជាដើម ។ ឆ្នាំ១៩៩៣-០២ បច្ចុប្បន្នជំងឺគ្រុនចាញ់នៅត្រឹមតែ៥-៨%តែប៉ុណ្ណោះ ។ អ្នកកើតជំងឺ គ្រុនចាញ់ភាគច្រើនជាអ្នកក្រីក្រ ដែលគ្មានស្បៀងហូបគ្រប់គ្រាន់ និងទីជំរកមិនសមរម្យ ។

បញ្ជីជលវិប្បដ្ឋានលេខគូមិគោះឡាវ



រូបភាពទី ៩



រូបភាពទី ៥ ត

**២-៤ ស្ថាប័នសង្ខេបលើការ**

តារាងទី៤

	ស្ថាប័ន	វិជ្ជមាន	អព្យាក្រឹត្យ	អវិជ្ជមាន
រដ្ឋាភិបាល	មេភូមិ	✓		
	មេឃុំ	✓		
	សាលារៀន	✓		
	សាលាស្រុក		✓	
	ពេទ្យសត្វស្រុក	✓		
	ភ្នាក់ងារកសិកម្ម		✓	
	យោធា		✓	
	ប៉ូលីស		✓	
	កាកបាទក្រហម		✓	
	សាលាខេត្ត		✓	
	ភ្នាក់ងារសុខាភិបាល		✓	
	តុលាការ		✓	
អ្នកធ្វើជំនួញ	ឈ្មួញទិញជ្រូក,គោ,ក្របី	✓		
	អ្នកលក់ដូរក្នុងភូមិ	✓		
	អ្នកទិញសរសរ	✓		
	អ្នកទិញឬស្សី	✓		
សង្គមស៊ីវិល	អង្គការ OCAA	✓		
	គណៈកម្មការអភិវឌ្ឍន៍ភូមិ	✓		
	គណៈកម្មការសហគមន៍	✓		
	ធនាគារស្រូវ	✓		
	ពេទ្យសត្វភូមិ	✓		
	គណៈកម្មការបុណ្យ	✓		
	ឆ្មបបុរាណ	✓		
	ពេទ្យឯកជន	✓		
	ជាងផ្ទះ		✓	
	ពេទ្យភូមិ (ជនបង្គោល)		✓	

យោងតាមលំហាត់វ៉ែនដ្យាក្រាម យើងឃើញថាមានមនុស្ស និង ស្ថាប័នព្រឹត្តិការណ៍ដែលមានទំនាក់ទំនង គឺវដ្តាភិបាល អ្នកធ្វើជំនួញ និងសង្គមស៊ីវិល ។ អ្នកភូមិតិចតា ក្រុមទាំងនេះមានឥទ្ធិពលទៅលើការចិញ្ចឹមជីវិត របស់ពួកគាត់ ។

**រដ្ឋាភិបាល**

មនុស្សនិងស្ថាប័នដែលស្ថិតនៅក្នុងក្រុមរដ្ឋាភិបាលជាច្រើន ដែលអ្នកភូមិតិចតាមានឥទ្ធិពលទៅលើការ ចិញ្ចឹមជីវិតរបស់គាត់ ហើយក្រុមទាំងនោះខ្លះមានឥទ្ធិពលវិជ្ជមាន និងខ្លះទៀតអ្នកចាត់ថាអព្យាក្រឹត ។ អព្យា ក្រឹតនេះមានន័យថាពួកគេមិនបានរំខានដល់ការចិញ្ចឹមជីវិតរបស់អ្នកភូមិ ហើយក៏មិនបានធ្វើអន្តរាគមន៍ណា មួយដែលជួយដល់អ្នកភូមិដែរ ។ ក្នុងនោះអ្នកភូមិពេញចិត្តទៅលើអន្តរាគមន៍នានារបស់ មេភូមិ មេឃុំ សាលា រៀន និង ពេទ្យសត្វស្រុក ព្រោះគាត់យល់ថាពេទ្យសត្វបានជួយដល់ពួកគាត់ពេលមានបញ្ហាសំខាន់ៗទាំងមនុស្ស និងសត្វចិញ្ចឹមក្នុងភូមិ ចំណែកសាលារៀន យ៉ាងហោចណាស់ក៏បាន ផ្តល់ចំណេះដឹងដល់កូនចៅគាត់ ក្នុងភូមិចេះ អានចេះសរសរបានខ្លះទោះបីមានត្រឹមថ្នាក់ទី៣ក៏ដោយ ចំណែកឯមេភូមិ មេឃុំជារដ្ឋអំណាចដែល តែងតែនៅ ជិតគាត់ ងាយស្រួលពឹងពាក់ពេលមានបញ្ហានានា ។

ស្ថាប័នផ្សេងៗទៀតដូចជា សាលាខេត្ត សាលាស្រុក តុលាការ ភ្នាក់ងារសុខាភិបាល កាកបាទក្រហម ភ្នាក់ងារកសិកម្ម សំខាន់សំរាប់ភូមិ និងប៉ុន្តែ ទៅនឹងមានទំនាក់ទំនងជាលក្ខណៈប្រយោលតាមរយៈភូមិ ឃុំ ដែលអ្នកភូមិ ។

**អ្នកធ្វើជំនួញ :**

ភូមិកោះច្បារមានអ្នកលក់ដូរក្នុងភូមិចំនួន ៥ផ្ទះ អ្នកភូមិយល់ថាចំនុចនេះមានលក្ខណៈល្អប្រសើរ ពីព្រោះភូមិមានទីតាំងស្ថិតនៅឆ្ងាយពីទីប្រជុំជន ។ ឈ្មួញទិញឬស្សី សរសរ ជ្រូក គោ ក្របី អ្នកភូមិតិចតា ជាចំនុចវិជ្ជមានមួយ ក្នុងការដោះស្រាយជីវភាពរបស់អ្នកភូមិ ។ ប្រាក់ចំណូលរបស់អ្នកភូមិគឺពឹងពាក់ទៅលើ ក្រុមឈ្មួញខាងលើនេះទាំងស្រុង ព្រោះពួកគាត់មានការលំបាកក្នុងការរកមធ្យោបាយដឹកជញ្ជូនផលិតផលមក លក់នៅទីផ្សារ ។

**សង្គមស៊ីវិល :**

ក្រុមនេះមានអង្គការ OCAA ហើយអង្គការនេះបានបង្កើតឱ្យមាន គណៈកម្មការអភិវឌ្ឍន៍ភូមិ គណៈ កម្មការសហគមន៍នេសាទ គណៈកម្មការជម្រុកស្រូវ ពេទ្យសត្វភូមិ ពេទ្យភូមិ (ជនបង្គោល) ឆ្មបបុរាណ ពួក គាត់ យល់ថាក្រុមនេះបានជួយបន្តបន្ថយនូវការលំបាកមួយចំនួនធំរបស់អ្នកភូមិ ។ នៅក្នុងភូមិក៏មានពេទ្យ

ឯកជនមួយដែរ ដែលអ្នកភូមិត្រូវតែដឹងថាពេទ្យនេះមានឥទ្ធិពលជាអព្យាក្រឹតទៅលើការចិញ្ចឹមជីវិតរបស់គាត់ ព្រោះ រាល់ការព្យាបាល និងថ្នាំអ្នកភូមិត្រូវចំណាយពេញថ្លៃ ។

អង្គការ O CAA ការចូលរួមក្នុងការអភិវឌ្ឍន៍ភូមិរយៈពេល ប្រហែល ៥ឆ្នាំ កន្លងមកហើយមាន គណៈកម្មការអភិវឌ្ឍន៍ភូមិចូលរួមសហការធ្វើការជាមួយប្រជាជន សហគមន៍នេសាទ ចូលរួមទប់ស្កាត់បទ ល្មើស នេសាទតាមព្រែកនិងទន្លេមេគង្គ ធនាគារស្រូវជួយផ្តល់ស្រូវអោយអ្នកខ្លីពេលខ្វះខាត ពេទ្យសត្វភូមិ ជួយចាក់ថ្នាំការពារជំងឺ និង ព្យាបាលជំងឺសត្វ ពេទ្យភូមិ ( ជនបង្គោល ) ជួយអប់រំណែនាំពីបញ្ហាសុខភាពដល់ ប្រជាជនក្នុងភូមិ និង កំពុងជំរុញការអនុវត្តន៍បន្តទៀតដើម្បីការរីកចំរើនក្នុងភូមិ ។

**២.៥ យុទ្ធសាស្ត្រចិញ្ចឹមជីវិត**

អ្នកភូមិមានយុទ្ធសាស្ត្រចិញ្ចឹមជីវិតផ្សេងៗគ្នាដោយយោងទៅតាមធនធាន មធ្យោបាយ និងជំនាញផ្ទាល់ខ្លួនដែលគេមាន។ ក្រុមអ្នកធុរកិច្ច និងអ្នកមធ្យម ច្រើនមានមុខរបរជាអ្នកធ្វើស្រែ និងចំការ ពួកនេះមានលទ្ធភាពគ្រប់គ្រាន់ដើម្បីទិញសំភារៈកសិកម្ម មានសត្វពាហនៈដែលជាកំលាំងអូសទាញ និងមានដើមទន់សំរាប់ជួលកំលាំងពលកម្មក្នុងការងារបង្កបង្កើនផល។ ការនេសាទគេប្រើឧបករណ៍ជាលក្ខណៈគ្រួសារដូចជា លប មង សន្ទូច សំណាញ់ ចាន់។ ក្រៅពីនេះគ្រួសារមួយចំនួនមានមុខរបរផ្សេងៗទៀតដូចជា ម៉ាស៊ីនកិនស្រូវ វិទ្យុទាក់ទង បិតស្រា កាប់សរសរ កាប់ឫស្សី ឡើងត្នោត និងលក់ចាប់ហ្វាយ។

ការធ្វើស្រែស្រា និងស្រែបណ្តើរទឹកក៏ជាមុខរបរសំខាន់របស់ក្រុមគ្រួសារក្រីក្រដែរ ប៉ុន្តែក្រុមនេះមានដីស្រែតិចជាងក្រុមខាងលើហើយត្រូវការជួលមធ្យោបាយមួយចំនួនពីគេដូចជាកំលាំងអូសទាញ។ ក្នុងការងារនេសាទ គេប្រើឧបករណ៍ជាលក្ខណៈគ្រួសារដូចជា លប មង សន្ទូច សំណាញ់ ចាន់ ជាដើម គេអាចរកត្រីបានបន្តិចបន្តួចសំរាប់ផ្គត់ផ្គង់គ្រួសារ។ ក្រុមនេះមិនសូវមានមុខរបរផ្សេងៗទៀតដែលអាចរកចំណូលបានក្រៅពីការងារកសិដ្ឋានទេមានគ្រួសារមួយចំនួនដែលស៊ីឈ្នួលគេ ចាំងសរសរ បោចវល្លិ ផ្តៅ ដកស្ទូង ច្រូតកាត់ផងដែរ។

ក្រុមគ្រួសារទី១៧ក្រពើផ្អែកជាសំខាន់ទៅលើការធ្វើស្រែស្រាដោយជួលដី ឬប្រវាសដីពីគេ ពួកគាត់ទទួលបានផលបានតិចតួចព្រោះត្រូវចំណាយលើផ្ទៃឈ្នួល។ ក្នុងការនេសាទពួកគាត់ប្រើប្រាស់ឧបករណ៍តូចៗជាលក្ខណៈគ្រួសារដូចជា មង លប សន្ទូច សំណាញ់ ចាន់ ដែលអាចចាប់ត្រីបានតិចតួច។ ក្រុមនេះភាគ ច្រើនជាអ្នកស៊ីឈ្នួលដកស្ទូង ច្រូតកាត់ កាប់ព្រៃ កាប់ឫស្សី ចាំងសរសរជាដើម។ ក្រៅពីនេះគេអាចទៅច្រូតស្រូវយកមកប្រក់ផ្ទះ និង ក្រងលក់ដែលបានកំរៃតែបន្តិចបន្តួច។

**ការចាត់ថ្នាក់និងវិភាគបញ្ហា**

ក្នុងការចិញ្ចឹមជីវិត អ្នកភូមិមានជួបបញ្ហាលំបាកមួយចំនួន។ ក្រុមសិក្សាបានសំរបស់រួលឱ្យអ្នកភូមិទាំងអស់ លើកឡើងនូវបញ្ហាដែលជួបប្រទះ ហើយធ្វើការចាត់ថ្នាក់រកបញ្ហាចំបងដើម្បីយកមកវិភាគរកវិសាលភាពនៃបញ្ហា និង រួមគ្នាផ្តល់ជាគំនិតរកគន្លឹះដោះស្រាយបញ្ហា។ ក្រុមបានប្រើវិធីសាស្ត្រប្រៀបធៀបបញ្ហាដើម្បីការចាត់ថ្នាក់រកបញ្ហាដែលចំបងរបស់ភូមិ។

- ១- ជំងឺសត្វ
- ២- ជំងឺមនុស្ស
- ៣- ខ្វះស្បៀង
- ៤- ខ្វះគ្រូបង្រៀន
- ៥- កង្វះកំលាំងអូសទាញ
- ៦- ខ្វះផ្លូវលំ

តារាងទី៥ ការប្រៀបធៀបបញ្ហា

ជំងឺសត្វ	ជំងឺមនុស្ស	ខ្លះស្បៀង	ខ្លះវត្ត	ខ្លះកំលាំង អូសទាញ	ខ្លះផ្លូវលំ	ខ្លះគ្រូ បង្រៀន	ខ្សត់ត្រី
	ជំងឺមនុស្ស	ជំងឺសត្វ	ជំងឺសត្វ	ជំងឺសត្វ	ជំងឺសត្វ	ជំងឺសត្វ	ជំងឺសត្វ
		ជំងឺមនុស្ស	ជំងឺមនុស្ស	ជំងឺមនុស្ស	ជំងឺមនុស្ស	ជំងឺមនុស្ស	ជំងឺមនុស្ស
			ខ្លះស្បៀង	ខ្លះស្បៀង	ខ្លះស្បៀង	ខ្លះកំលាំង អូសទាញ	ខ្លះស្បៀង
				ខ្លះកំលាំង អូសទាញ	ខ្លះវត្ត	ខ្លះគ្រូ បង្រៀន	ខ្លះវត្ត
					ខ្លះកំលាំង អូសទាញ	ខ្លះកំលាំង អូសទាញ	ខ្លះកំលាំង អូសទាញ
						ខ្លះគ្រូ បង្រៀន	ខ្លះផ្លូវលំ
							ខ្លះគ្រូ បង្រៀន
៦	៧	៤	២	៥	១	៣	០

តាមការប្រៀបធៀបបញ្ហាអ្នកភូមិបានយល់ព្រមលើបញ្ហាដែលជាចំបងពីរដែលកើតមានឡើងនៅក្នុងភូមិនេះមាន បញ្ហាទីមួយគឺជំងឺមនុស្ស ទីពីរជំងឺសត្វ ។ ទាក់ទងទៅនឹងបញ្ហាសំខាន់ទាំងពីរនេះអង្គការ ជាវដែលកំពុងធ្វើការនៅក្នុងភូមិនេះបានកំពុងធ្វើអន្តរាគមន៍មួយចំនួនដើម្បីកាត់បន្ថយបញ្ហានេះ ដូចនេះក្រុមពិភាក្សាបានសំរេចលើកយកបញ្ហាទីបី ដែលមិនទាន់មានអន្តរាគមន៍យកមកធ្វើការវិភាគ ។

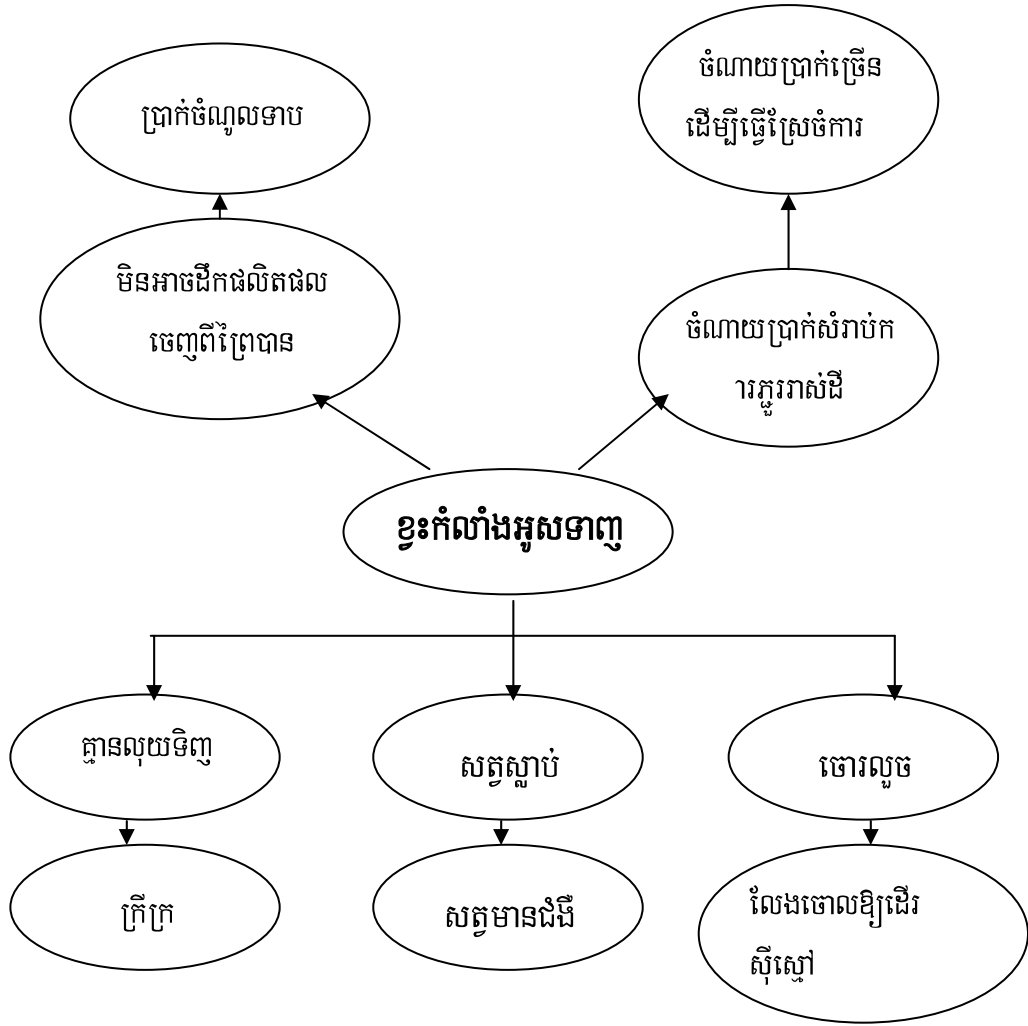
**ការវិភាគបញ្ហាតាមរូបភាពដើមឈើ**

ក្នុងការវិភាគនេះយើងឃើញមានមូលហេតុសំខាន់មួយដែលធ្វើឱ្យអ្នកភូមិមានបញ្ហាគឺជំងឺមនុស្សនិងជំងឺសត្វ ។

**ផែនការសកម្មភាពវិភាគលើជំងឺសត្វ :**

អ្នកភូមិដែលចូលរួមពិភាក្សាបានសំរេចចិត្តធ្វើផែនការសកម្មភាពវិភាគលើជំងឺសត្វ និង ជំងឺមនុស្សដោយមានការផ្តល់យោបល់ឯកភាពទាំងបុរស និង ស្ត្រី ។ ពួកគេមានការយល់ស្របគ្នាថាជាដំបូងត្រូវជ្រើស រើសអ្នកដឹកនាំសិនទើបអាចធ្វើការងារនេះបាន ហើយអ្នកដឹកនាំត្រូវធ្វើការទំនាក់ទំនងជាមួយរដ្ឋអំណាចមូល ដ្ឋានដើម្បីធ្វើវិភាគលើជំងឺសត្វ ។

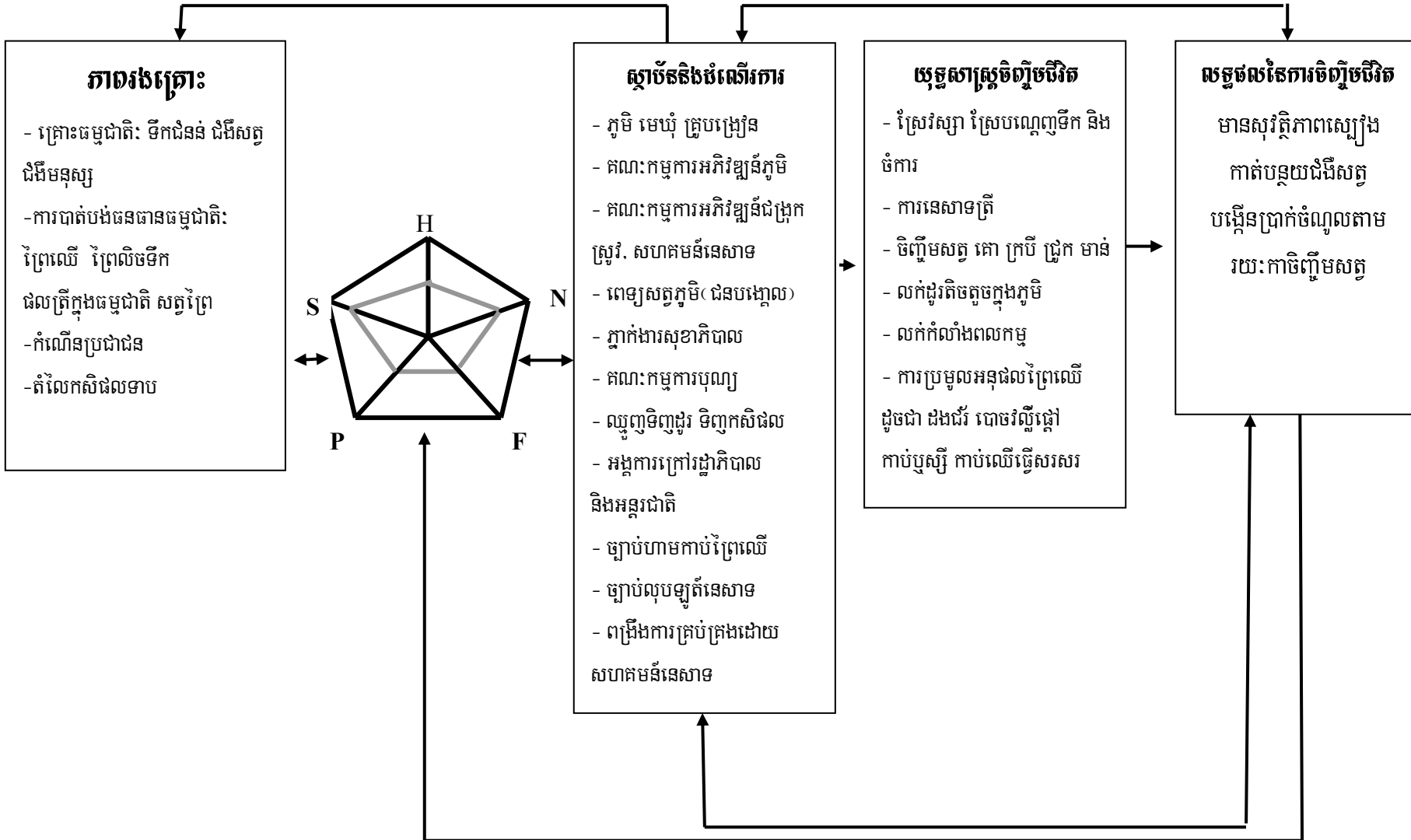
ជំហានបន្ទាប់ត្រូវទំនាក់ទំនងអង្គការស្ថាប័នដែលពាក់ព័ន្ធក្នុងភូមិ អ្នកនៅក្នុងភូមិរបស់គាត់ និង ទំនាក់ទំនងសហការជាមួយគណៈកម្មការអភិវឌ្ឍន៍ភូមិ មេភូមិ និង មនុស្សសំខាន់ៗក្នុងភូមិដែលគាត់អាចពឹង ពាក់បាន ។



**តារាងទី ៦: តារាងផែនការសកម្មភាពឥណទានក្របី**

ជំហាន	អ្នកផ្តួចផ្តើម	អ្នកចូលរួម	សំភារៈ	ពេលវេលា
ផ្សព្វផ្សាយ ព័ត៌មានដល់ អ្នកភូមិ	គណៈកម្មការអភិវឌ្ឍន៍ភូមិ ពេទ្យសត្វភូមិ	-អ្នកអត់គោ ក្របី - គណៈកម្មការអភិវឌ្ឍន៍	- ឯកសារ - សំណើសុំ	ខែ ១២-៣/ឆ្នាំ
ទំនាក់ទំនង	-រៀបចំក្រុម -គណៈកម្មការអភិវឌ្ឍន៍ភូមិ -ពេទ្យសត្វភូមិ	-អ្នកអត់គោ ក្របី -គណៈកម្មការអភិវឌ្ឍន៍ភូមិ -ពេទ្យសត្វភូមិ	- ឯកសារ - សំណើសុំ	ខែ ០២ / ឆ្នាំ
អនុវត្តន៍	-ចូលរួមពិនិត្យពី គណៈកម្ម ការអភិវឌ្ឍន៍ភូមិ - ពេទ្យសត្វភូមិ	-រួមគ្នាធ្វើលក្ខន្តិកៈសំរាប់ អ្នកធ្វើឥណទានក្របី	-ច្បាប់ខ្ចី សង - កិច្ចព្រមព្រៀង -កិច្ចសន្យា	ខែ ០៣ / ឆ្នាំ
លទ្ធផល	- ត្រួតពិនិត្យពីពេទ្យសត្វភូមិ - ក្រុមអ្នកអត់ក្របី -គណៈកម្មការអភិវឌ្ឍន៍ភូមិ	- ទទួលបានក្របី - ថែទាំ	-ទទួលបានក្របី -អនុវត្តន៍ កិច្ចព្រមព្រៀង កិច្ចសន្យា	ខែ ០៤ / ឆ្នាំ

**ទំរង់និរន្តរភាពនៃការចិញ្ចឹមជីវិតរបស់អ្នកភូមិកោះច្បារ**



### ៣- ការសន្និដ្ឋាន

ផ្អែកលើព័ត៌មានដែលក្រុមសិក្សាបានរៀនសូត្រពីអ្នកភូមិកោះច្បារ ក្រុមអាចធ្វើការសន្និដ្ឋានទៅលើ រឿងរ៉ាវ និងបញ្ហា មួយចំនួនដែលកើតមានឡើងក្នុងពេលបច្ចុប្បន្ន និងទៅអនាគត ។

- ចំនួនប្រជាជនចេះតែកើនឡើងនាំឱ្យមានតំរូវការពង្រីកផ្ទៃដីកសិកម្មដែលធ្វើឱ្យបាត់បង់ធនធានធម្មជាតិ ការធ្វើនេសាទក្នុងភូមិ ពួកគាត់គោរពតាមលក្ខន្តិកៈសហគមន៍នេសាទដើម្បីនិរន្តរភាពនៃធនធាន មច្ឆាជាតិ ។
- ការធ្វើស្រែវស្សាមានបញ្ហាលំបាក ដោយមានគ្រោះធម្មជាតិទឹកជំនន់ ដូចនេះពួកគាត់ត្រូវមពូជស្រូវ ស្រែបណ្តោញទឹក និងធ្វើស្រែវស្សានៅទីឆ្ងាយដែលមិនមានទឹកជំនន់លិចដល់ប្រជាជនភាគច្រើនក្នុង ភូមិពឹងផ្អែកលើស្រែ-ចំការ និង ការរុករកផល-អនុផលព្រៃឈើចាប់សត្វ នេសាទត្រី ។
- ប្រព័ន្ធតំណទានប្រាក់ពួកគាត់ច្រើនរត់រកចងការពីអ្នកសំបូរ ជាប្រាក់ ឬ ស្រូវតាមការព្រមព្រៀង ។ ដោយ មុខរបរធ្វើស្រែមានបញ្ហាធ្វើអោយអ្នកផ្តល់ប្រាក់រំកិល មិនចង់អោយទៀតនៅពេលខ្លះខាត ។
- ប្រព័ន្ធហេដ្ឋារចនាសម្ព័ន្ធក្នុងភូមិនៅមានកំរិតទាបដែលធ្វើឱ្យអ្នកភូមិមានការលំបាកក្នុងមធ្យោបាយធ្វើ ដំណើរ និងដឹកជញ្ជូនផលផ្សេងៗ ដែលផលិតបាន ( គ្មាន ផ្លូវ គ្មានស្ពាន ) ។
- អ្នកក្រីក្រ និងអ្នកទីទ័លក្រកំពុងតែប្រឈមមុខក្នុងការលំបាក ខ្វះស្បៀង និងជំងឺផ្សេងៗ ។
- ប្រជាជនមានសាមគ្គីភាពល្អ ហើយលើការងារគ្រប់គ្រងភូមិមានមនុស្សសំខាន់ៗ ជាច្រើនដែលមានវ័យ ចំណាស់ៗ ដែលគិតគូរពីការអភិវឌ្ឍន៍ ដូចជា ចាស់ព្រឹទ្ធាចារ្យ គណៈកម្មការអភិវឌ្ឍន៍ គណៈកម្មការបុណ្យ គ្រូបង្រៀន និង មេភូមិដែលប្រជាជនមានជំនឿទុកចិត្ត ។

#### អនុសាសន៍

យោងទៅលើការសន្និដ្ឋាន និងការរកឃើញនៅក្នុងភូមិ ក្រុមសិក្សាអាចចូលរួមផ្តល់ជា អនុសាសន៍ មួយចំនួនដើម្បី ជាវិភាគទានក្នុងការអភិវឌ្ឍន៍ភូមិដូចខាងក្រោម៖ -

- គួរតែមានអន្តរាគមន៍ដែលទាក់ទងទៅនឹងវិស័យសុខាភិបាល
- គួរតែមានអន្តរាគមន៍ដែលទាក់ទងទៅនឹងវិស័យកសិកម្ម
- គួរតែមានអន្តរាគមន៍ដែលជួយក្នុងការដំណើរការបង្កើតសហគមន៍ព្រៃឈើ

- គួរជួយអន្តរាគមន៍ ស្មារតី សំភារៈដើម្បីទ្រទ្រង់ និង ពង្រឹងសហគមន៍នេសាទ ក៏ដូចជាសហគមន៍ផ្សេងៗដែរ ។
- គួរមានធនាគារ គោ ក្របី ដើម្បីជួយដល់ការអូសទាញ ជាមធ្យោបាយផលិតកម្ម របស់អ្នកភូមិ ។