



STREAM



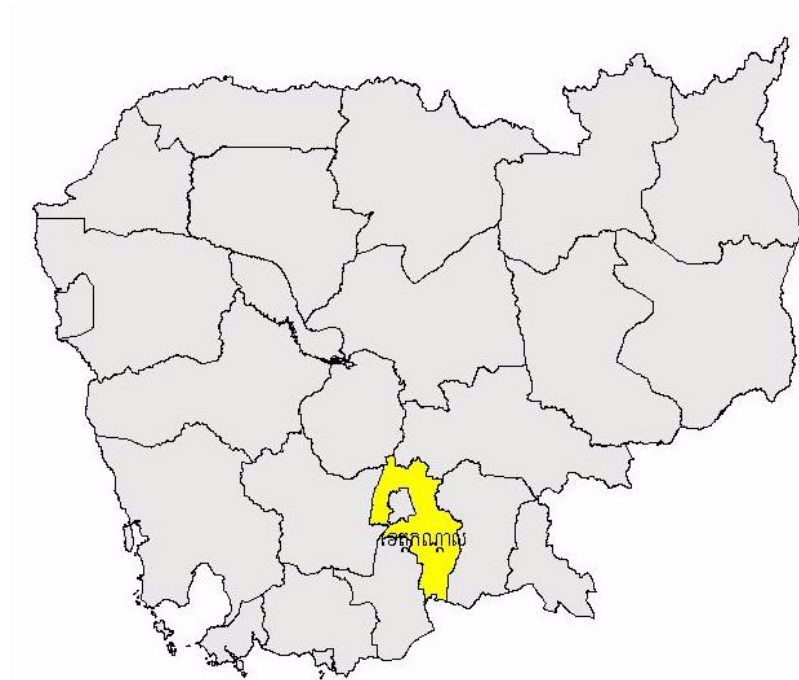
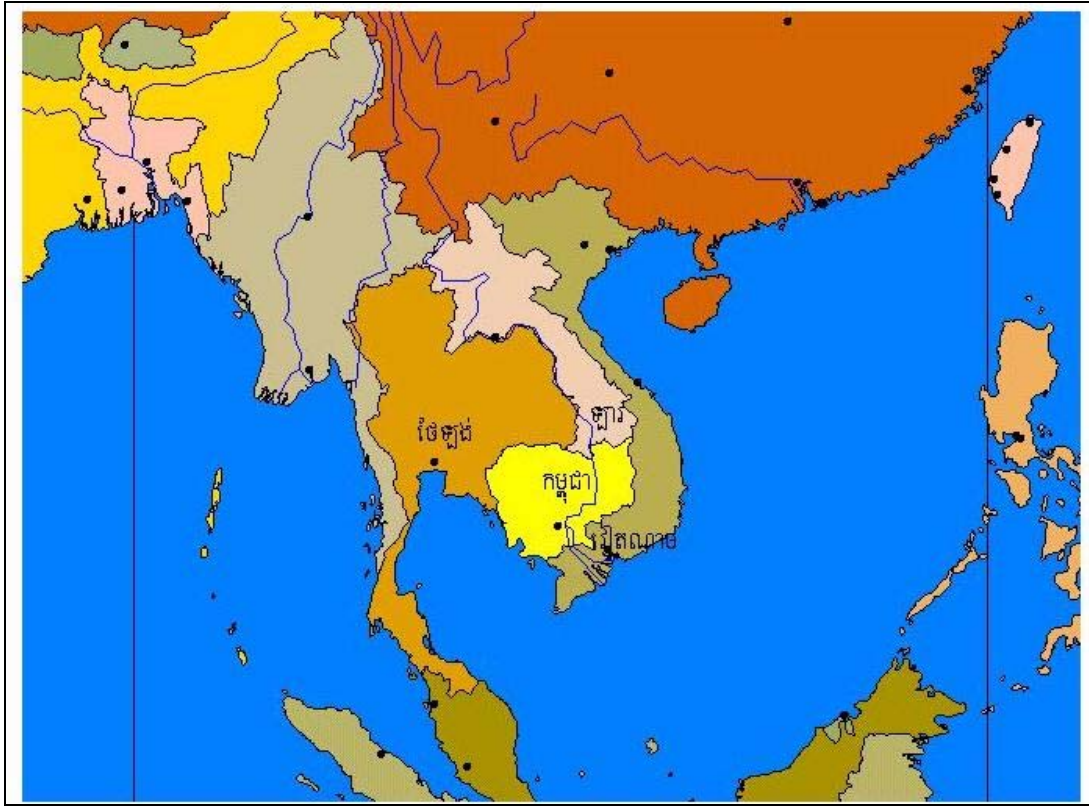
របាយការណ៍ស្តីពី
ការសិក្សាពីនិរន្តរភាពនៃការចិញ្ចឹមជីវិតរបស់
ប្រជាជនសាង និងកសិករ

នោះក្នុង
តំបន់ជម្រាល ឃុំកំពង់រុស ស្រុកពញាឮ ខេត្តកណ្តាល

របៀបវារៈ

គំរោងគាំទ្រដល់ការគ្រប់គ្រងធនធានវារីជាតិក្នុងតំបន់ សហការជាមួយ
ការិយាល័យអភិវឌ្ឍន៍សហគមន៍នេសាទ នៃនាយកដ្ឋានជលផល និង កម្មវិធី
ស្តេស

សំណុំ ២០០២



សេចក្តីថ្លែងអំណរគុណ

ក្រុមសិក្សាស្រាវជ្រាវស្តី អំពីការចិញ្ចឹមជីវិតរបស់ប្រជាកសិករ និងអ្នកនេសាទ ក្នុងខេត្តកណ្តាល សូមថ្លែងអំណរគុណ យ៉ាងជ្រាលជ្រៅ ចំពោះគំរោងផ្តួចផ្តើមរបស់ STREAM ដែលបានឧបត្ថម្ភថវិកា និងបច្ចេកទេសក្នុងដំណើរ ការសិក្សានេះ ។ សូមថ្លែងអំណរគុណដល់ ការិយាល័យអភិវឌ្ឍន៍សហគមន៍នេសាទ និងនាយកដ្ឋានជលផល នៃក្រសួង កសិកម្ម រុក្ខាប្រមាញ់ និងនេសាទ ដែលបានសំរបស់រូលក្នុងកិច្ចដំណើរការសិក្សានេះ ។ សូមថ្លែងអំណរគុណអង្គការ- SCALEដែលបានរួមសហការ និងជាអ្នកពិគ្រោះយោបល់ដ៏ល្អក្នុងការអនុវត្តនីកម្មវិធី ។ ក្នុងនោះផងដែរសូមថ្លែងអំណរ គុណដល់ស្ថាប័នរដ្ឋអំណាច ភូមិដងគោម ឃុំកំពង់អុស ស្រុកពញាឮ និងសហគមន៍នេសាទភូមិដងគោម ដែលបានផ្តល់ ការអនុញ្ញាតឱ្យក្រុមសិក្សាស្រាវជ្រាវ ចុះធ្វើការនៅក្នុងភូមិនេះ ។ ខ្ញុំព្រះករុណា យើងខ្ញុំទាំងអស់គ្នា សូមអរព្រះគុណ- ព្រះតេជគុណ ព្រះចៅអធិការវត្ត ព្រះសង្ឃគ្រប់ព្រះអង្គក្នុងវត្តដងគោម និងសូមថ្លែងអំណរគុណគណៈកម្មការអាចារ្យ វត្ត ដែលបានផ្តល់ទីកន្លែងយ៉ាងសមរម្យ សំរាប់ជួបជុំប្រជាជនក្នុងការផ្តល់ព័ត៌មាន ។

ជាពិសេសក្រុមសិក្សាស្រាវជ្រាវសូមថ្លែងអំណរគុណដល់ ប្រជាជនភូមិដងគោមទាំងមូល ដែលបានចំណាយ ពេលវេលា ដ៏មានតំលៃ ដើម្បីចូលរួមផ្តល់ព័ត៌មាននូវគ្រប់សកម្មភាព និងកត្តាដែលមានឥទ្ធិពលលើការចិញ្ចឹមជីវិតរបស់ អ្នកភូមិនេះ ។ ព្រមជាមួយនេះសូមថ្លែងអំណរគុណនូវសណ្តានចិត្តដ៏ល្អរបស់អ្នកភូមិដែលបានផ្តល់ទីជំរកសំរាប់ស្នាក់នៅ និងការចំអិនម្ហូបអាហារ ដ៏ឆ្ងាញ់សំរាប់ក្រុមការងារ ក្នុងពេលស្នាក់នៅបំពេញការងារក្នុងភូមិ ។

ក្រុមសិក្សាស្រាវជ្រាវ	ក្រុមពិគ្រោះយោបល់ (SCALE)
- លោក ជួប សំណាង	- លោក ហេង ដា
- អ្នកស្រី ប៊ុន ពុទ្ធី	- អ្នកស្រី យី ចន្ទី ធារិ
- លោក អ៊ូច សុខុន	- លោក ហ៊ុន ចិន្តា
- លោក ខៀវ ប៊ូលីន	
- អ្នកស្រី ឡាយ បូផល	
- លោក ខុល សំអាង	
- លោក សេង ស៊ុនហ៊ឺត	

មាតិកា

សង្ខេប និង សន្និដ្ឋាន	១
១. សេចក្តីផ្តើម	៤
១.១ ទីតាំងភូមិសាស្ត្រ	៤
១.២ ប្រវត្តិភូមិជីវកោស	៥
២. លទ្ធផល	៨
២.១ ចំណាត់ថ្នាក់ទ្រព្យសម្បត្តិ	៨
២.២.២ ធនធានហេដ្ឋារចនាសម្ព័ន្ធ	១១
២.២.៣ ធនធានធម្មជាតិ	១១
២.២.៤ ធនធានសង្គម	១៤
២.២.៥ ធនធានហិរញ្ញវត្ថុ	១៨
២.៣ ភាពងាយរងគ្រោះ	២០
២.៣.១ កសិកម្ម និង រដូវកាល	២០
២.៣.២ និរន្តរភាព និងការប្រែប្រួល	២៣
២.៤ ស្ថាប័ន និងដំណើរការ	២៧
២.៥ យុទ្ធសាស្ត្រចិញ្ចឹមជីវិត	២៩
២.៥.១ បញ្ហាជួបប្រទះ និងការចាត់ថ្នាក់	២៩
២.៥.២ ការវិភាគបញ្ហា	៣០
២.៥.៣ ផែនការសកម្មភាព	៣៤
៣. ការសន្និដ្ឋាន	៣៨

តារាង

តារាង១: ប្រវត្តិកាលភូមិដងតោម	៥
តារាង២: ចំណាត់ថ្នាក់ទ្រព្យសម្បត្តិ	១០
តារាង៣: ធនធានសំខាន់ៗរបស់ភូមិ	១៩
តារាង៤: ការវិភាគលើស្ថាប័នពាក់ព័ន្ធ	២៧
តារាង៥: ចំណាត់ថ្នាក់បញ្ហា	២៩
តារាងទី៦: ផែនការសកម្មភាពជួសជុលទំនប់	៣៥
តារាងទី៧: ផែនការសកម្មភាពឥណទានជីគីមី	៣៦

រូបភាព:

រូបភាពទី១: ទីតាំងស្រុកពញាឮ	៧
រូបភាពទី២: ផែនទីការប្រើប្រាស់ដី	១២
រូបភាពទី៣: ផែនទីកាត់ទទឹង	១៣
រូបភាពទី៤: ផែនទីសង្គម	១៦
រូបភាពទី៥: វ៉ែនដ្យាក្រាមបុរស និង ស្ត្រី	១៧
រូបភាពទី៦: កសិកម្ម និង រដូវកាល	២២
រូបភាពទី៧: ការប្រែប្រួល	២៥
រូបភាពទី៨: ការវិភាគមែកធាងបញ្ហាខ្វះទំនប់	៣២
រូបភាពទី៩: ការវិភាគមែកធាងបញ្ហាខ្វះជីគីមី	៣៣

សង្ខេប និងការសន្និដ្ឋានជាដំបូង

ការសិក្សានេះគឺជាការងារសំខាន់ទៅលើព័ត៌មាន ដែលផ្តល់ឱ្យដោយអ្នកភូមិដងគោម ឃុំកំពង់អុស ស្រុកពញាឮ ខេត្តកណ្តាល ។ អ្នកភូមិស្ម័គ្រចិត្តចំណាយពេលវេលារបស់ពួកគាត់រយៈពេល ៥ ថ្ងៃ ទាំងយប់ទាំងថ្ងៃ ចាប់តាំងពីថ្ងៃទី ១៧ ដល់ថ្ងៃទី ២១ ខែមិថុនាឆ្នាំ ២០០២ ដើម្បីធ្វើការងារ ជាមួយក្រុមយើងខ្ញុំ។ ក្រុមសិក្សាបានធ្វើការជាមួយតំណាងអ្នកភូមិ ប្រមាណ ពី ១០- ៥០ នាក់ភាគច្រើននៃអ្នកចូលរួមគឺជាស្ត្រី ដែលជាអ្នកស្ម័គ្រចិត្តដែលតំណាងឱ្យ ២៥៣ គ្រួសារក្នុងភូមិ ។

ក្រុមការងារយើងខ្ញុំធ្វើទៅបាន ដោយមានការឧបត្ថម្ភពីអង្គការ SCALE និង STREAM ហើយការសិក្សានៅ តាមមូលដ្ឋានអនុវត្តនីវិធីសាស្ត្រដែលបានសិក្សាស្តីពី ការសំរបសំរួល និងការចូលរួម PRA ដែលបង្រៀនដោយ SCALE និង DFID ។

ក្រុមការងារយើងខ្ញុំក៏មានឯកសារយោង ដែលជាលទ្ធផលជំរើសជាតិឆ្នាំ១៩៩៨ គួបផ្សំនឹងអ្នកភូមិដងគោមមាន ចិត្តរីករាយ ក្នុងការផ្តល់ព័ត៌មានជាច្រើនដល់ក្រុមយើងខ្ញុំ។ បន្ទាប់ពីបានប្រមូលព័ត៌មានក្រុម យើងបានចងក្រងរៀបចំសរ- សេរជារបាយការណ៍ ។

គោលបំណង :

ការងារបានរៀបចំជាផ្នែកមួយនៃការសិក្សាជាមូលដ្ឋានរបស់ក្រុមការងារ ដើម្បីផ្តល់លទ្ធភាពឱ្យអ្នកភូមិដងគោម ធ្វើការបង្ហាញដល់ អ្នកខាងក្រៅនូវកិរិយាជីវភាពរស់នៅរបស់ពួកគាត់ និងការលំបាក ដែលត្រូវប្រឈមមុខនាពេលបច្ចុប្បន្ន និងទៅអនាគត ។

ក្នុងចំណោមប្រជាជន ២៥៣ គ្រួសារ ដែលមានសមាជិក១១៩២ នាក់ (ស្ត្រី ៦១១នាក់ ប្រុស ៥៨១នាក់) ចែក ជា ៥ ចំណាត់ថ្នាក់ ក្នុងនោះអ្នកទី១៩៧ក្រុម ១៧% អ្នកក្រីក្រ២៩% អ្នកមធ្យម៣៥% អ្នកគ្រាន់បើ១៥% និងអ្នកធូរធារ៤% ។ មុខរបរបំបែងរបស់អ្នកភូមិគឺធ្វើស្រែប្រាំងនៅលើផ្ទៃដីប្រមាណ១៩០០ហិកតា ក្រៅពីនោះគឺ ធ្វើដំណាំអនុផលខ្លះដែរ ដូចជា ពោត ត្រឡាច ននោង ល្ពៅ ម្ទេស... ។ ល។ លើផ្ទៃដី ២០០ហិកតា។ ក្រៅពីធ្វើស្រែចំការ ពួកគាត់មានជំនាញផ្សេងៗទៀត ដូចជា ការធ្វើនេសាទ ការកាប់អុស គ្រូបង្រៀន គ្រូខ្មែរ គ្រូពេទ្យ អាចារ្យ ជាងកាត់សក់ ... ។ ល។

ការទំនាក់ទំនង និងសេវាបំរើការក្នុងប្រព័ន្ធមធ្យោបាយកសិកម្មបានបង្ហាញពី កិរិយាល័យដឹងរបស់ប្រជាជនក្នុងការ ប្រើប្រាស់គ្រឿងយន្តកសិកម្មដូចជាត្រាក់ទ័រ និងគោយន្តសំរាប់ភ្ជួររាស់ ម៉ាស៊ីនបោកស្រូវម៉ាស៊ីនកិនស្រូវនិងម៉ាស៊ីនផ្សេងៗ ទៀត សំរាប់សេចក្តីត្រូវការក្នុងជីវភាពប្រចាំថ្ងៃរបស់គាត់។ ក្រៅពីផ្លូវលំ ២ ខ្សែ និងសាលាបឋមសិក្សាចំនួន ៣ខ្នង ទំនប់ អាងទឹកចំនួន ១៩ អ្នកភូមិដងគោមមានធនធានធម្មជាតិជាច្រើនទៀតដូចជា ផ្ទៃដីព្រៃលិចទឹក ៤៥០ហិកតា ទន្លេ១ ព្រែក ៣ និងបឹងធំៗចំនួន ២ ផងដែរ ។

ទំនៀមទំលាប់ ប្រពៃណី សាសនា និងការចេះជួយគ្នាទៅវិញទៅមក នៅពេលមានពិធីផ្សេងៗដូចជា ការកូន បុណ្យទាន ស៊ីឈ្នួល ក្នុងកំឡុងពេលធ្វើស្រែប្រាំងគឺជាធម៌ទំនាក់ទំនងសង្គមមួយដ៏ល្អរបស់អ្នកភូមិ។ មិនតែប៉ុណ្ណោះពួកគាត់ថែម ទាំងបានប្រមូលផ្តុំគ្នាក្នុងការបង្កើតជា សហគមន៍នេសាទ គណៈកម្មការទំនប់ និងវៃអង្គសជាប្រាក់ ដើម្បីជួសជុលផ្លូវក្នុងភូមិ ឬទំនប់ ជាដើមទៀតផង។ លក្ខខណ្ឌអំណោយផលដូចខាងលើនេះ ធ្វើឱ្យអ្នកភូមិអាចទាញយកប្រាក់ចំណូលពីការលក់ផលស្រូវ ការធ្វើនេសាទ កាប់អុសលក់ ដំណាំអនុផល កាត់ដេរ ចិញ្ចឹមសត្វ និងកំរៃផ្សេងៗទៀតពី ការស៊ីឈ្នួលគេមកចិញ្ចឹមជីវិតនាពេលបច្ចុប្បន្ន។

សកម្មភាពបង្កបង្កើនផល ការងារសង្គម និងការប្រែប្រួលផ្សេងៗ ត្រូវបានបង្ហាញក្នុងរូបភាពដ្យាក្រាមដូរកាល។ ការកំណត់រាល់សកម្មភាពពេញមួយដូរចែកចេញជាពីរគឺ ផ្នែកបុរស និងស្ត្រី ហើយផ្តោតសំខាន់ទៅលើមុខរបរធ្វើស្រែប្រាំង និងជំនាញផ្សេងៗ។ ការប្រែប្រួលលើធនធាន ព្រឹត្តិការណ៍ផ្សេងៗ អ្នកភូមិបានកំណត់លើដ្យាក្រាមចំនួន ៧ក្នុងនោះបង្ហាញឱ្យឃើញនូវ ការប្រែប្រួលនៃចំនួនគ្រួសារ ផ្ទៃដីព្រៃលិចទឹក ផ្ទៃដីស្រែប្រាំង សត្វពាហនៈ ការប្រើប្រាស់ជីគីមី ទិន្នផលស្រូវ ត្រាក់ទ័រ និងគោយន្ត សំរាប់ភូមិរស់។

ប៉ុន្តែកត្តាព្រួយបារម្ភគឺ កំណើនប្រជាជនភូមិដងគោម ការបាត់បង់ព្រៃលិចទឹក និងជាពិសេសពុំមានលទ្ធភាពធ្វើដីធម្មជាតិ ដែលជាកត្តានាំអោយការប្រើប្រាស់ជីគីមីកាន់តែច្រើនឡើងៗ ធ្វើអោយគុណភាពដីថយចុះ។ ម្យ៉ាងទៀតភូមិត្រូវលិចទឹកជារៀងរាល់ឆ្នាំ ផលប៉ះពាល់ធ្ងន់ធ្ងរនោះគឺ ប្រព័ន្ធទំនប់អាងទឹក ផ្លូវលំក្នុងភូមិ និងផ្លូវដឹកកសិផលត្រូវខូចខាត។ រីឯដំណាំស្រូវប្រាំងក៏ត្រូវខូចខាត បណ្តាលមកពីប្រភពស្រោចស្រពពុំគ្រប់គ្រាន់។ ការខ្វះខាតទំនាក់ទំនងជាមួយស្ថាប័នខាងក្រៅធ្វើអោយអ្នកភូមិជួបការលំបាកជាច្រើនដូចជា ខ្វះមន្ទីរពេទ្យសំរាប់ព្យាបាលជំងឺ ខ្វះទីផ្សារលក់ផលិតផលកសិកម្ម ឈ្នួលកំណត់តំលៃស្រេចតែចិត្ត អត្រាចងការប្រាក់ខ្ពស់។ មូលហេតុទាំងអស់ខាងលើនេះហើយ បណ្តាលអោយអត្រានៃចំនួនអ្នក ក្រីក្រក្នុងភូមិដងគោមកាន់តែកើនឡើង។

នៅក្នុងការចិញ្ចឹមជីវិតរបស់អ្នកភូមិសព្វថ្ងៃមានស្ថាប័នបី ដែលមានឥទ្ធិពលទៅលើការចិញ្ចឹមជីវិតដូចជា៖ ស្ថាប័នរដ្ឋាភិបាល អ្នកជំនួញ និងសង្គមស៊ីវិល ។ ការលើកឡើងនូវបញ្ហាទាំងឡាយ ដែលពួកគាត់បានជួបប្រទះជាផ្នែកមួយយ៉ាងសំខាន់ ហើយមានការចាប់អារម្មណ៍ពីសំណាក់ក្នុងភូមិ ជាពិសេសអ្នកទីទំលក្រ ក្រីក្រ និងមធ្យមនោះមានចំនួន ១៥ បញ្ហាព្រមជាមួយនេះ ពួកគាត់បានជ្រើសរើសបញ្ហាជាអាទិភាព និងចំបងចំនួន៥ ដែលត្រូវលើកយកមកវិភាគ និងធ្វើផែនការដើម្បីដោះស្រាយ។

ភាពចាំបាច់ និងសេចក្តីត្រូវការរបស់អ្នកភូមិដងគោមបានឆ្លុះបញ្ចាំងអោយឃើញថា បើមានការជួយឧបត្ថម្ភទាន់ពេលវេលាពី សំណាក់ស្ថាប័នអន្តរាគមន៍ខាងក្រៅទៅលើគោលបំណងនៃផែនការសកម្មភាពរបស់អ្នកភូមិដូចជា ជួយអង្គរពលកម្ម ក្នុងការជួសជុលទំនប់អាងទឹក ជួយដើមទុន ដើម្បីបង្កើតឥណទានជីគីមីនោះ ពួកគាត់អាចចាត់ចែងបាន តាមតំរូវ ការហើយនឹងអាចកាត់បន្ថយការខ្ចីបុលគេ ដែលមានអត្រាការខ្ពស់ទៀតផង។

ចំពោះផលអវិជ្ជមាន ក្រៅពីសហគមន៍នេសាទដែលពួកគាត់យល់ឃើញថា បច្ចុប្បន្នមិនទាន់ផ្តល់ផលប្រយោជន៍សំរាប់ពួកគាត់នោះ នៅមានឈ្មួញទៀត ដែលជាបញ្ហាសំខាន់គួរអោយចាប់អារម្មណ៍ដូចជា តំលៃទឹកដឡើងខ្ពស់ អត្រាការប្រាក់ខ្ពស់នៅពេលត្រូវការខ្ចីបុល និងជាពិសេសតំលៃផលិតផលកសិកម្មទាប ... ។ ល ។

អ្នកភូមិដងគោមជាទូទៅមានមុខរបរជាអ្នកធ្វើកសិកម្ម និងពីងផ្អែកយ៉ាងសំខាន់ទៅលើធនធានធម្មជាតិ ដែលភូមិមាន ។ លក្ខខណ្ឌសមស្របដែលភូមិមានធ្វើឱ្យគាត់អាចទាញយកប្រាក់ចំណូលពី ការលក់ផលស្រូវ ធ្វើនេសាទ កាប់អុសដំណាំអនុផល ចិញ្ចឹមសត្វ និងការងារក្រៅកសិដ្ឋានផ្សេងៗទៀតមកចិញ្ចឹមជីវិត ។ តំរូវការក្នុងការចិញ្ចឹមជីវិតរបស់អ្នកភូមិដងគោម បានឆ្លុះបញ្ចាំងឱ្យឃើញនូវការលំបាក និងឥទ្ធិពលអាក្រក់មួយចំនួនដូចខាងក្រោម៖ -

- ទំនប់អាងទឹកមួយចំនួននឹងបាត់បង់ទ្រង់ទ្រាយទាំងស្រុង ប្រសិនបើគ្មានការជួសជុលឡើងវិញទេ ។
- លក្ខន្តិកៈរបស់សហគមន៍នេសាទ ដែលទើបនឹងបានបង្កើតមិនទាន់មានការចូលរួមពីអ្នកភូមិទូទៅ ។ ដូចនេះនាំឱ្យមានការមិនពេញចិត្តពីអ្នកភូមិមួយចំនួន ។
- ការអភិរក្សតំបន់ព្រៃលិចទឹកនៅក្នុងភូមិ ជួបបញ្ហាលំបាកដោយសារប្រជាជនត្រូវការពង្រីកដីស្រែប្រាំង និងកាប់អុសលក់ដែលជាមុខរបរសំខាន់របស់គាត់ ។
- អត្រាប្រជាជនទីទ័លក្រអាចកើនឡើង ប្រសិនបើគ្មានអន្តរាគមន៍ពីស្ថាប័នខាងក្រៅទេ ព្រោះថាទំនាក់ទំនងលើមធ្យោបាយផលិតកម្ម ឈានទៅរកបែបទីផ្សារសេរី ដែលទាមទារឱ្យអ្នកក្រសួងមធ្យោបាយផលិតកម្មកសិកម្មពីអ្នកមាន ។
- ប្រពៃណីការប្រើប្រាស់ដីធម្មជាតិត្រូវបាត់បង់ ដោយសារចំនួនសត្វពាហនៈថយចុះជាលំដាប់ ហើយប្រជាជនបានប្រើប្រាស់ដីគីមីច្រើន ដែលបណ្តាលអោយគុណភាពដីស្រែប្រាំងថយចុះ ។

អនុសាសន៍

- ផែនការសកម្មភាពទាំងពីរដែលអ្នកលើកឡើងទាមទារឱ្យមានអន្តរាគមន៍ពីខាងក្រៅទើបមានប្រសិទ្ធភាព ។
- ស្ថាប័ន និងអង្គការនានា ដែលពាក់ព័ន្ធគួរផ្តល់សេវាកម្មឥណទាន មានអត្រាការប្រាក់ទាប ដើម្បីជួយអភិវឌ្ឍន៍ ភូមិ ។ កម្មវិធីឥណទានអាចជួយកាត់បន្ថយការខ្ចីបុលពីឈ្មួញដែលមានអត្រាការប្រាក់ខ្ពស់ ។
- គួរតែមានអន្តរាគមន៍ណាមួយ ដើម្បីកសាងសមត្ថភាពសមាជិកសហគមន៍នេសាទ ដើម្បីផ្តល់លទ្ធភាពឱ្យពួកគាត់ចេះប្រើវិធីសាស្ត្រចូលរួម ក្នុងការគ្រប់គ្រងធនធានធម្មជាតិនៅក្នុងសហគមន៍ប្រកបដោយនិរន្តរភាព ។

១. សេចក្តីផ្តើម

១.១ ទីតាំងភូមិសាស្ត្រ

ខេត្តកណ្តាលគឺជាខេត្តមួយ ក្នុងចំណោមខេត្ត-ក្រុងទាំង ២៤ នៃព្រះរាជាណាចក្រកម្ពុជា លាតសន្ធឹងពីទ្វីបរាជ ធានីភ្នំពេញតាមបណ្តោយដងទន្លេមេគង្គទន្លេសាបនិងទន្លេបាសាក់ដែលមានព្រំប្រទល់ខាងជើងជាប់នឹងខេត្តកំពង់ចាម និង ខេត្ត កំពង់ឆ្នាំង ខាងលិចជាប់នឹងខេត្តកំពង់ស្ពឺ ខាងត្បូងជាប់នឹងខេត្តតាកែវ និងព្រំប្រទល់ប្រទេសវៀតណាម ខាង កើតជាប់នឹង ខេត្តព្រៃវែង។ ខេត្តមានផ្ទៃដីសរុប ៣.៥៥៥.៤២ គ.ម^២ និងមានប្រជាជនចំនួន១.០៩៩.១៤៩ នាក់ (ប្រុស ៥២៦.១៨៥ នាក់) ចែកចេញជា ១១ស្រុក ១៤៧ ឃុំ ១.០៨៧ ភូមិ ប្រជាជនភាគច្រើនប្រកបរបរកសិកម្ម ធ្វើស្រែ ចំការ ធ្វើនេសាទ ចិញ្ចឹមសត្វ... ។

ស្រុកពញាឮ ជាស្រុកមួយក្នុងចំណោមស្រុកទាំង ១១ របស់ខេត្តកណ្តាល មានព្រំប្រទល់ ខាងជើងជាប់នឹង ខេត្តកំពង់ឆ្នាំង និងខេត្តកំពង់ចាម ខាងលិចជាប់នឹង ខេត្តកំពង់ស្ពឺ ខាងត្បូងជាប់នឹង ស្រុកអង្គស្នួល ខេត្តកណ្តាល និង ខ័ណ្ឌឫស្សីកែវ ខណ្ឌដង្កោ រាជធានីភ្នំពេញ និងខាងកើតជាប់នឹងស្រុកមុខកំពូលខេត្តកណ្តាល។ ស្រុកមានផ្ទៃដី សរុប ៣១.៦៥៤.៧២ ហិកតា និងមានប្រជាជនសរុប ៩៤.៦៦៨ នាក់ (ប្រុស ៤៥.៦៦១ នាក់) ចែកចេញជា១៤ ឃុំ និង ១៤១ ភូមិ ។

ឃុំកំពង់អុសជា ឃុំមួយក្នុងចំណោមឃុំទាំង១៤របស់ស្រុកពញាឮ ខេត្តកណ្តាល មានព្រំប្រទល់ខាងជើងជាប់ នឹងឃុំកោះចិន ស្រុកពញាឮ និងស្រុកបាធាយ ខេត្តកំពង់ចាម ខាងលិចជាប់នឹងដងទន្លេសាប ខាងត្បូងជាប់នឹងខ័ណ្ឌ -ឫស្សី កែវ រាជធានីភ្នំពេញ និងខាងកើតជាប់នឹង ស្រុកមុខកំពូល ខេត្តកណ្តាល។ ឃុំមានផ្ទៃដីសរុបចំនួន ៧.៦១៤.៥២ ហិកតា និងមានប្រជាជនសរុប ៧.២០០នាក់ (ប្រុស ៣.០៦២ នាក់ ស្ត្រី ៤.១៣៨ នាក់) ចែកចេញជា ៥ ភូមិគឺ ភូមិដងគោម តាមែ កំពង់អុស បឹងក្តុល និង ភូមិតាព្រហ្ម។ ស្ថិតិចំនួនប្រជាជនក្នុងខេត្ត និងស្រុក ស្រង់ចេញពី តារាងស្ថិតិ ប្រជាពលរដ្ឋ របស់ស្នងការនគរបាល ខេត្តកណ្តាល ខែមិថុនា ឆ្នាំ ២០០១ ។

១-២ ប្រវត្តិភូមិដងគោម

ភូមិដងគោមគឺជា ភូមិមួយស្ថិតនៅក្នុង ឃុំកំពង់អុស ស្រុកពញាឮ ខេត្តកណ្តាល ។ ភូមិនេះស្ថិតនៅភាគខាងជើង រាជធានីភ្នំពេញ ចំងាយប្រមាណ ២៧ គីឡូម៉ែត្រ ដោយធ្វើដំណើរតាមបណ្តោយផ្លូវជាតិលេខ ៥ រហូតដល់ផ្សារទួលអំពិល ភូមិទួលអំពិល ឃុំពញាឮ ស្រុកពញាឮ រួចឆ្លងទូកដទៅត្រើយខាងកើតទន្លេសាប ។

ភូមិដងគោមកើតឡើងនៅចុងសតវត្សទី ១៩ និងបានរក្សាឈ្មោះតាំងពីដើមរៀងរហូតមក ។ ទាក់ទិននឹងប្រវត្តិ ឈ្មោះភូមិចាស់ព្រឹទ្ធាចារ្យអាយុពី ៧០-៨០ឆ្នាំបានដំណាលប្រវត្តិឡើងដូចតទៅ :

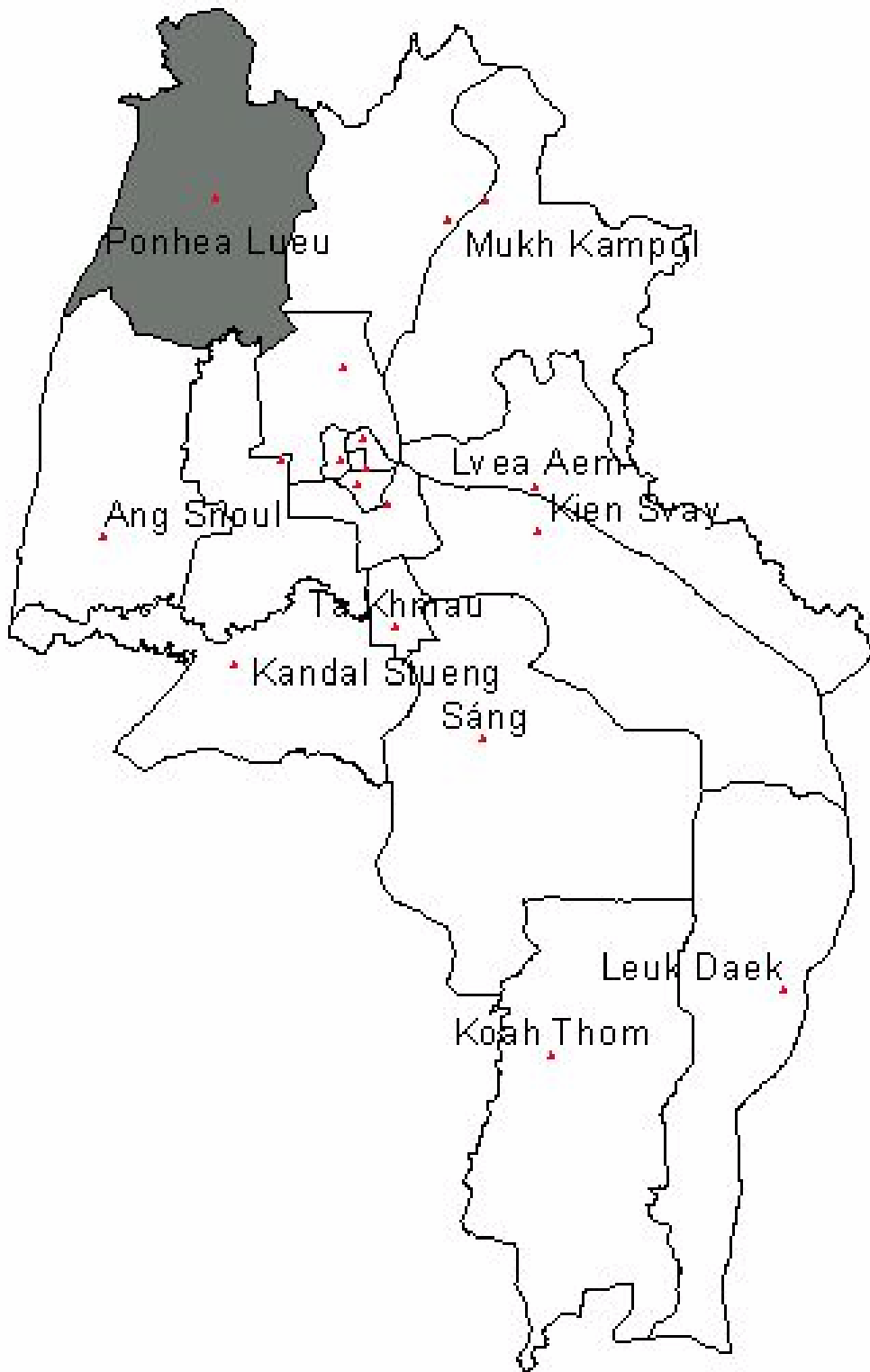
-ប្រវត្តិទី១: ស្តេចនៅសម័យឧត្តុង្គបានប្រារព្ធពិធីបុណ្យអុំទូក ចាប់ពីភូមិកំពង់ហ្លួងរហូតមកដល់មាត់ព្រែកដងគោម នាពេលបច្ចុប្បន្នមានដំបង្កោលដងគោមសំរាប់ពាក់ខ្សែព្រៃដែលជាទឹកនៃឆ្នេរផ្តាច់ព្រៃត្រ ។ នៅពេលបញ្ចប់ពិធីបុណ្យអុំទូក ម្តងៗ តែងតែធ្វើពិធីបង្ហូតគោមឡើង ជានិមិត្តរូបនៃការឆ្លងបុណ្យអុំទូក ។ ហេតុនេះហើយ ទើបភូមិ និងព្រែកដំបង្កោល ដងគោមជាប់ងារជាភូមិដងគោម ព្រែកដងគោមរៀងរហូតមកទល់បច្ចុប្បន្ននេះ ។

-ប្រវត្តិទី២ : តាដុង យាយជ័យបានបង្ហាបង្ហាបង្ហាបង្ហាបង្ហាបង្ហា ដែលពេញចិត្តកូនស្រីរបស់គាត់ឱ្យលើក ផ្លូវមួយខ្សែពីភូមិខាងជើងវត្តទេពប្រណមទៅដល់ភូមិល្វីខាងជើងលង្វែកក្នុងរយៈពេលមួយយប់ឱ្យហើយ ដើម្បីហែជំនួន ។ ក្នុងករណីលើកផ្លូវមិនទាន់ ស្តេចត្រូវចុះវារពីដើមផ្លូវរហូតដល់ចុងផ្លូវ បើពុំដូច្នោះទេនឹងផ្តាច់កូនវិញ ។ លុះយប់ឡើង តាដុង យាយជ័យបានរកមធ្យោបាយដំបង្កោលបង្ហូតគោមរាងផ្កាយឡើងនៅវេលាពាក់កណ្តាលអធ្រាត្រ ដើម្បីបោកបញ្ឆោតពល ទាហានឱ្យយល់ថា ផ្កាយព្រឹករះហើយបញ្ឈប់សកម្មភាពលើកផ្លូវនឹងអាស គាត់ទាំងពីរផ្តាច់កូនស្រី ។ ខណៈនោះស្តេចព្រម ចុះចាញ់យាយ និងតា ហើយសុខចិត្តចុះវារពីភូមិដើមផ្លូវរហូតដល់ភូមិចុងផ្លូវ ។ លុះឃើញស្តេចគោរពតាមពាក្យសន្យាបែប នេះ តាដុង យាយជ័យ យល់ព្រមលើកកូនស្រីថ្វាយស្តេចរៀបចំអភិសេកតាមប្រពៃណី ។ ចំណែកភូមិស្តេចចុះវារក៏ជាប់ងារ ភូមិកំពង់ចុះវារ និងភូមិតាដុង យាយជ័យ ដំបង្កោលបង្ហូតគោមក៏ជាប់ងារភូមិដងគោមរៀងរហូតមក ។

តារាងទី១: ប្រវត្តិទិនសង្ខេបព្រឹត្តិការណ៍របស់ភូមិដងគោម

ឆ្នាំ ១៩០០	ភូមិដងគោមបានបង្កើតឡើងនៅចុងសតវត្សទី ១៩ ។ មនុស្សចាស់ជាងគេ ក្នុងភូមិបច្ចុប្បន្ន អាយុ ៨៤ ឆ្នាំ ឈ្មោះ យាយ យ៉ា គាត់មានញាតិសន្តានរស់នៅក្បែរគាត់តាំងពីគាត់នៅក្មេងមកម្ល៉េះ ។
ឆ្នាំ ១៩២០- ៣០	មានប្រជារាស្ត្រចំនួន ២០គ្រួសារ តាំងទីលំនៅតាមបណ្តោយមាត់ព្រែកដងគោមប៉ែកខាងក្នុង និងប្រកបរបរ ធ្វើស្រែចំការ និងធ្វើនេសាទបន្តិចបន្តួច ។
ឆ្នាំ ១៩៣០- ៤០	មានប្រជារាស្ត្រចំនួន ៣០ គ្រួសារ រស់នៅ ប្រកបរបរធ្វើស្រែ ចំការ ដាំពោតក្រហម និងធ្វើនេសាទ រួមផ្សំ ។
ឆ្នាំ ១៩៤០- ៤៥	មានប្រជារាស្ត្រចំណូលថ្មីពី ឃុំជ្រៃលាស់ ភ្នំបាត និងឃុំផ្សារដែក ធ្វើឱ្យប្រជារាស្ត្រក្នុងភូមិ កើនឡើងចំនួន៥០ គ្រួសារ និងប្រកបរបរដាំពោតក្រហមជាសំខាន់ ។ ក្នុងសម័យនោះប្រជារាស្ត្រក្នុង ភូមិត្រូវជាប់កំណែនចូលរួម លើកផ្លូវជាតិលេខ ៥ ក្នុងម្នាក់ ៤ ខែ/ឆ្នាំពិសេសបុរសៗ ។

	រីឯកងទ័ពឥស្សរៈ បានកំណត់យកប្រាក់ពីប្រជារាស្ត្រក្នុងភូមិទៅតាមធនធានក្នុងគ្រួសារដោយលោកស័ក្តិព សៀម មានទីតាំងនៅវាលប្រាំងសារ៉ាយ ។
ឆ្នាំ ១៩៤៥- ៥៣	ជំនាន់មេឃុំ ឆេង និងលោកមេស្រុក មួង មានប្រជារាស្ត្ររស់នៅ ៧០ គ្រួសារបានបោះបង់ផ្ទៃដី ដាំពោតក្រហមចោល ដោយសារតែសត្វកណ្តុរ និងសត្វល្អិតបំផ្លាញ ហើយបានផ្លាស់ប្តូរទីលំនៅ មករស់នៅតាមមាត់ទន្លេ ដើម្បីប្រកបរបរធ្វើនេសាទ ។
ឆ្នាំ ១៩៥៣- ៦០	ស្រុកទទួលបានឯករាជ្យពីបារាំង ប្រជារាស្ត្រភូមិដងគោមបានកើនឡើងចំនួន ១០០គ្រួសារ និង នាំគ្នារានដី ព្រៃលិចទឹកដាំពោតក្រហមឡើងវិញ ។
ឆ្នាំ ១៩៦០- ៧០	ប្រជារាស្ត្រចំនួន ១៧០ គ្រួសារ បាននាំគ្នាបោះបង់ចោលផ្ទៃដី ដាំពោតក្រហមម្តងទៀត ដោយសារ តែមាន សត្វព្រៃ ខ្លា ដំរី ចេញពេលយប់ ជាន់ និងខាំ អ្នកចាំការ ។
ឆ្នាំ ១៩៧០- ៧៥	ប្រជារាស្ត្រមួយចំនួន បាននាំគ្នាត់ចេញពីភូមិទៅរកកន្លែងមានសុវត្ថិភាពដើម្បីគេចចេញពីសង្គ្រាម ស៊ីវិល ប្រយុទ្ធគ្នារវាងទាហានលន់ណុល និងកងទ័ពខ្មែរក្រហមធ្វើឱ្យប្រជារាស្ត្រក្នុងភូមិចិយចុះ មកត្រឹម១៥០គ្រួសារ ។
ឆ្នាំ ១៩៧៥- ៧៩	មានប្រជារាស្ត្ររស់នៅចំនួន ១០០គ្រួសារ និងរស់នៅតាមបែបសហករណ៍ហូបបាយរួមហើយប្រជាជន ១០- ២០គ្រួសារត្រូវអង្គការខ្មែរក្រហមបញ្ជូនអោយទៅរស់នៅតំបន់ផ្សេង ពិសេសខេត្តបាត់ដំបងនៅ ដើមឆ្នាំ១៩៧៦
ឆ្នាំ ១៩៧៩	មានប្រជារាស្ត្រចំនួន ៧០គ្រួសារ (ចំណូលថ្មី ៥ គ្រួសារ) រស់នៅតាមបែបផែនក្រុមសាមគ្គី ។
ឆ្នាំ១៩៨៥	ប្រជារាស្ត្របានកើនឡើងចំនួន ២០០ គ្រួសារ ហើយផ្ទៃដីបង្កបង្កើនផល បានធ្វើការបែងចែក ប្រគល់សិទ្ធិឱ្យប្រជារាស្ត្រកាន់កាប់តាមកំលាំងពលកម្ម ១៥ អា/ម្នាក់ ។
ឆ្នាំ ២០០២	មានប្រជារាស្ត្រចំនួន ២៥៣ គ្រួសារ (តាមការស្រាវជ្រាវ ខែមិថុនា ឆ្នាំ ២០០២) ប្រកបរបរធ្វើ រំលែកប្រាំង ជាសំខាន់ ធ្វើចំការ កាប់អុសលក់ និងធ្វើនេសាទនៅរដូវទឹកតំឡើង ។ ឯខ្លះទៀតបានចេញ ទៅប្រកបការងារនៅក្រៅភូមិ ដើម្បីស្វែងរកកំរៃលើកំពស់កំរិតជីវភាពគ្រួសាររបស់ពួកគេ ។



រូបភាពទី១ : ទីតាំងស្រុកពញាឮ ខេត្តកណ្តាល

២. លទ្ធផល

២-១ ចំណាត់ថ្នាក់ទ្រព្យសម្បត្តិ

ប្រជាជនភូមិដងគោមមានទំនាក់ទំនងគ្នាទៅវិញទៅមក ហើយបានទទួលស្គាល់នូវភាពខុសប្លែកគ្នា ពីគ្រួសារមួយទៅគ្រួសារមួយទៀត ដូច្នេះអ្នកភូមិបានបែងចែកនូវស្ថានភាពគ្រួសារ និងចំណាត់ថ្នាក់ទ្រព្យសម្បត្តិ ដែលពួកគាត់មានលើការចិញ្ចឹមជីវិត។ ក្រុមការងារយើងបានអញ្ជើញចាស់ព្រឹទ្ធាចារ្យ និងប្រជាជនចំនួន ១១ នាក់មកចូលរួមដើម្បីធ្វើការបែងចែកចំណាត់ថ្នាក់ទ្រព្យសម្បត្តិ ។ ពួកគាត់បានកំណត់បែងចែកចំណាត់ថ្នាក់ទ្រព្យសម្បត្តិរបស់ប្រជាជននៅក្នុងភូមិតាត់ជា ៥ ចំណាត់ថ្នាក់ដូចខាងក្រោម :

- ទីទំលក្រ ឬ ក្របំផុត : ៣៥ ផ្ទះ ស្មើនឹង ១៧ %
- ក្រីក្រ : ៥៩ ផ្ទះ ស្មើនឹង ២៩ %
- មធ្យម : ៧១ ផ្ទះ ស្មើនឹង ៣៥ %
- គ្រាន់បើ ឬ លើមធ្យម : ៣២ ផ្ទះ ស្មើនឹង ១៥ %
- ធូរធារ : ០៨ ផ្ទះ ស្មើនឹង ៤ %

- ទីទំលក្រ ឬក្របំផុត

ចំពោះគ្រួសារទីទំលក្រមានចំនួន ៣៥ផ្ទះ ស្មើនឹង ១៧ % នៃចំនួនសរុប ២០៥ផ្ទះ ក្នុងភូមិពួកគាត់មានភាពងាយរងគ្រោះបំផុតក្នុងការចិញ្ចឹមជីវិត។ ក្នុងចំណោមគ្រួសារទីទំលក្រនេះរួមមាន ស្ត្រីមេម៉ាយ មនុស្សចាស់ជាគ្រួសារមានកំលាំងពលកម្មតិច និងអ្នកដែលមានកូនតូចច្រើន ដែលភាគច្រើនជាអ្នកស៊ីឈ្នួលគេដូចជា ដកស្ទូង កាប់ឆ្ការព្រៃដី ស្រែប្រាំង កម្មករលីសែងផ្សេងៗ។ ក្រុមនេះភាគច្រើន គ្មានដីស្រែ ឬក៏មានបន្តិចបន្តួចប្រមាណពី១៥ - ៣០អា យ៉ាង ច្រើនហើយអាចផលិតស្រូវបានពី ៦០០-៨០០គ ក្រ /ឆ្នាំ ដែលហូបបានតែក្នុងពេលប្រមូលផល និងសងបំណុលគេ ប៉ុណ្ណោះ។ យោងតាមប្រសាសន៍ចាស់ព្រឹទ្ធាចារ្យក្នុងភូមិបានបញ្ជាក់ថា ពីមុនពួកនេះមានដីស្រែប្រាំងដែរ ប៉ុន្តែដោយ សារមានជំងឺ និងការខ្វះខាតផ្សេងៗក្នុងគ្រួសារ ពួកគាត់បានទៅខ្ចីបុលគេ ហើយប្រាក់បំណុលចេះតែកើនឡើង ដែល បង្ខំឱ្យគាត់លក់ដីដើម្បីសងបំណុលគេ។

- ក្រីក្រ

គ្រួសារក្រីក្រមានចំនួន ៥៩ ផ្ទះ ស្មើនឹង ២៩% នៃចំនួនផ្ទះសរុប ពួកគាត់ក៏មានភាពងាយរងគ្រោះដូចគ្រួសារទីទំលក្រដែរ។ ក្រុមនេះភាគច្រើនមានដីស្រែប្រមាណពី ៣០-៦០អា ហើយទទួលបានផលស្រូវពី ២០-៣០ បេ /ឆ្នាំ ស្មើនឹង១២០០-១៨០០គីឡូក្រាម/ឆ្នាំ ដែលអាចផ្គត់ផ្គង់បានត្រឹមតែ៣-៤ ខែប៉ុណ្ណោះ និងមានដីចំការប្រមាណ ០-៦ អា។ ក្រៅពីនេះពួកគេត្រូវបញ្ចេញកំលាំងពលកម្ម ដើម្បីស៊ីឈ្នួលយកកំរៃមកចិញ្ចឹមជីវិតបន្តរហូតដល់រដូវធ្វើស្រែប្រាំងឆ្នាំក្រោយទៀត ។

- មធ្យម

គ្រួសារមធ្យមមាន ៧១ផ្ទះ ស្មើនឹង ៣៥% ពួកនេះពុំសូវមានបញ្ហាធ្ងន់ធ្ងរប៉ុន្មានទេ ក្នុងការប្រកបរបរចិញ្ចឹម ជីវិត ។ ពួកគេមានដីស្រែប្រាំងពី ១-៣ ហិកតា ដែលផលិតស្រូវបានពី ៤៥ បេ/ឆ្នាំ ឡើងទៅ ស្មើនឹង២៧០០គីឡូក្រាម /ឆ្នាំឡើងទៅ ដែលអាចហូបគ្រប់គ្រាន់ និងមានដីចំការពី ៦- ២៥ អា ទូក គោ ក្របី និងខ្លះទៀតមាន ម៉ាស៊ីនបូមទឹក សំរាប់ធ្វើស្រែចំការ ។ គ្រួសារមួយចំនួនទៀតមានកូនទៅកាត់ដេរនៅរោងចក្រ ដែលអាចទទួលប្រាក់បន្ថែមមួយចំនួន ទៀត ដើម្បីផ្គត់ផ្គង់ ជីវភាពរស់នៅ ។ ដូច្នេះពួកគាត់បើប្រៀបធៀបទៅនឹងគ្រួសារទីទំលក្រ និងក្រីក្រ ឃើញថាពុំសូវ មានបញ្ហាប៉ុន្មានទេ ក្នុងការចិញ្ចឹមជីវិត ។

- គ្រាន់បើ ឬ លើមធ្យម

គ្រួសារដែលមានជីវភាពលើមធ្យមឬគ្រាន់បើនេះ មានចំនួន ៣២ ផ្ទះស្មើនឹង ១៥% ពួកគេមានដីស្រែប្រាំងពី ៣- ១០ហិកតា ដែលអាចផលិតស្រូវបានពី ២០០បេ/ឆ្នាំឡើងទៅ ស្មើនឹង១២ ០០០គីឡូក្រាម/ឆ្នាំឡើងទៅ និងមាន ដីចំការពី ៦ - ២៥ អា មានគោ ក្របី ទូកម៉ាស៊ីន គោយន្ត ខ្លះទៀតអាចមានដល់ត្រាក់ទ័រតូចៗសំរាប់ភ្ជួរដីទៀតផង។ ក្រុមនេះគ្មានបញ្ហា ក្នុងការប្រកបរបរចិញ្ចឹមជីវិតទេ ហើយខ្លះក៏មានកូនទៅកាត់ដេរនៅរោងចក្រដែរ ។

- ធូរធារ

គ្រួសារធូរធារមាន ០៨ ផ្ទះស្មើនឹង ៤% នៃផ្ទះសរុប ចំពោះពួកនេះមានដីស្រែប្រាំងពី ១០ហិកតា ឡើងទៅ (មានមួយគ្រួសារមានដីដល់ទៅ៤៧ហិកតា) ហើយអាចផលិតស្រូវបានប្រមាណពី ៦០០ បេ /ឆ្នាំឡើងទៅ ស្មើនឹង ៣៦០០០ គីឡូក្រាម/ឆ្នាំឡើងទៅ។ ក្រៅពីនេះពួកគេមានដីចំការពី ០,២៥-១ហិកតា មានទូក ម៉ាស៊ីនបូមទឹក គោយន្ត ត្រាក់ទ័រ ខ្លះទៀតមានម៉ាស៊ីនបោកស្រូវ និងម៉ាស៊ីនកិនស្រូវ ដែលទទួលបានប្រាក់ចំណូលយ៉ាងច្រើន ធ្វើឱ្យជីវភាពគាត់ កាន់តែធូរធារថែមទៀត ។

តារាងទី២: ចំណាត់ថ្នាក់ទ្រព្យសម្បត្តិ

ប្រភេទ	ទីមីលក្របំផុត ១៧ %	ក្រីក្រ ២៩ %	មធ្យម ៣៥ %	គ្រាន់បើ ១៥ %	ធូរធារ ៤ %
ផលស្រូវ	៦០០-៨០០ Kg/ឆ្នាំ	៨០០-១៨០០ Kg /ឆ្នាំ	២៧០០ Kg /ឆ្នាំ ឡើងទៅ	១២០០០ Kg /ឆ្នាំឡើងទៅ	៣៦០០០ Kg /ឆ្នាំឡើងទៅ
ដីស្រែ	០-៣០ អា /គ្រួសារ	៣០-៦០ អា /គ្រួសារ	១ -៣ ha / គ្រួសារ	៣ -១០ ha /គ្រួសារ	១០ ha /គ្រួសារ ឡើងទៅ
ដីចំការ	គ្មាន	០-៦ អា	៦-២៥ អា	៦-២៥ អា	០,២៥-១ ha
សត្វ	គ្មាន	មាន ជ្រូក មាន់ ទា ពី ១-២ ក្បាល	មានគោ ក្របី ជ្រូក មាន់ ទា ពី ២-៣ ក្បាល	មាន គោ ក្របី ជ្រូកមាន់ ទា ២-៣ក្បាល	គោ ក្របី ជ្រូក មាន់ ទា
ឥណទាន	ខ្ចីលុយគេ បុលស្រូវគេ អត្រាការប្រាក់ខ្ពស់	ខ្ចីលុយខ្ចីបុលស្រូវអ្នកភូមិ អត្រាការប្រាក់ ២០%/ខែ	មួយចំនួនតូចមានខ្ចីគេ បន្តិចបន្តួច	គ្មានការខ្ចីបុល អាចឱ្យបងប្អូនខ្ចីម្តងម្កាល	គ្មានការខ្ចីបុល អាចឱ្យបងប្អូនខ្ចីម្តងម្កាល
សំភារៈ កសិកម្ម	គ្មាន	គ្មាន	គោយន្ត	ត្រាក់ទ័រ គោយន្ត	ត្រាក់ទ័រគោយន្ត ម៉ាស៊ីនបោក ម៉ាស៊ីនកិស្រូវ
ទូកម៉ាស៊ីន	គ្មាន	មានមួយចំនួនតូច	មានមួយចំនួនធំ	មាន១-២គ្រឿង ភាគច្រើន	មាន
ចំនួនកូន	៣-៧ នាក់	ភាគច្រើនពី ៣-៧ នាក់	២-៥ នាក់ ខ្លះមានកូនទៅកាត់ដេរ	២-៥ នាក់ ទៅកាត់ដេរមួយចំនួន	៣-៤នាក់
ទូរទស្សន៍ ម៉ាញ៉េ វិទ្យុ	គ្មាន	មានមួយចំនួនតូច	មានភាគច្រើន	មានគ្រប់គ្រប់គ្រួសារ	មានគ្រប់គ្រប់គ្រួសារ

២-២ ធនធាន

២.២.១ ធនធានមនុស្ស

អ្នកភូមិដងគោមភាគច្រើនជាកសិករ ដែលមានជំនាញខាងធ្វើស្រែនិងនេសាទ។ ភូមិនេះស្ថិតក្នុងតំបន់ទំនាប លិចទឹកនៅរដូវវស្សា ដែលជាលទ្ធភាពនៃការធ្វើនេសាទ ដូចនេះពួកគាត់ភាគច្រើនចេះក្រុងព្រួល ធ្វើលប តៗគ្នាតាំងពី យូរណាស់មកហើយ។ បច្ចុប្បន្នការងាររោងចក្រកាត់ដេរ បានផ្តល់ឱកាសអោយស្ត្រីចូលរួមចំនួន ៤០ នាក់ ដោយទទួល កំរៃប្រមាណ ៤០ ដុល្លារ/ខែ/នាក់។ ក្រៅពីនេះមានគ្រូបង្រៀន១៥ នាក់ គ្រូខ្មែរ៣នាក់ ជាងផ្ទះ៣នាក់ ជាងតុ ទូ ៣នាក់ ចេះសាកអាគុយ ២ នាក់ ជាងម៉ាស៊ីន ២ នាក់ ជាងកាត់ដេរនៅផ្ទះ ៦ នាក់ ជាងកាត់សក់ ២ នាក់ ចេះបើកត្រាក់ទ័រ គោយន្ត៣០នាក់ ជាងថត១នាក់ ឆ្មបបូរាណ១នាក់ គ្រូពេទ្យ១នាក់ ព្រះសង្ឃ៥អង្គ គណៈកម្មការអាចារ្យវត្តប្រធានភូមិ ជាងជួសជុលទូក ចេះប្រើម៉ាស៊ីនបោក និងកិនស្រូវ។

ពួកអ្នកភូមិភាគច្រើន ចេះអាន ចេះសរសេរ ក្នុងចំណោមអ្នកមិនចេះអក្សរភាគច្រើនជាស្ត្រី។

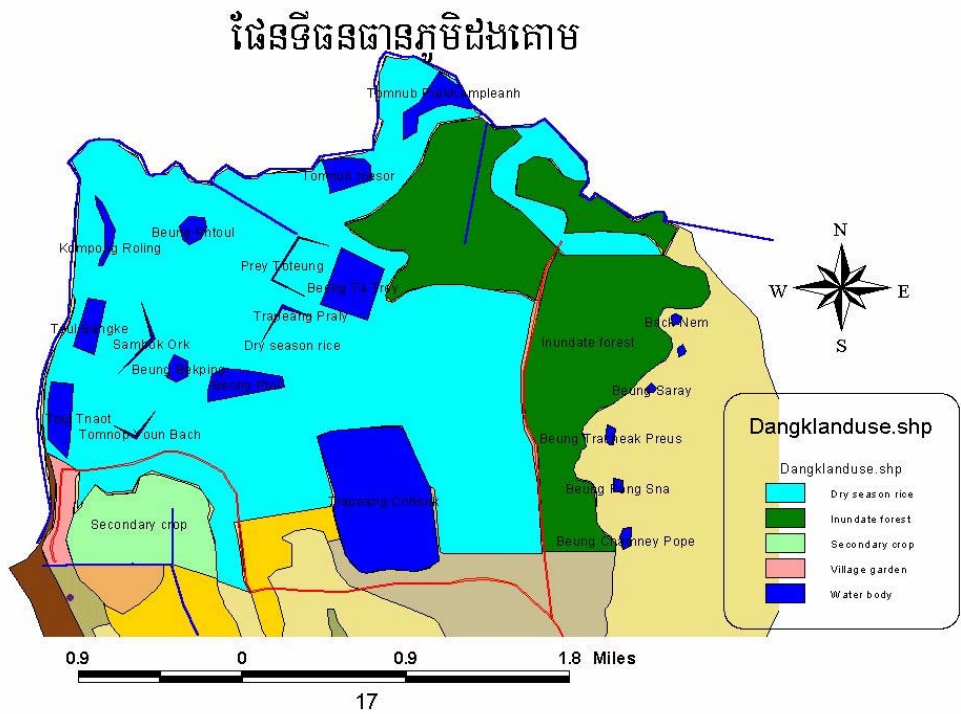
២.២.២ ធនធានហេដ្ឋារចនាសម្ព័ន្ធ

ក្នុងភូមិមានផ្លូវលំពីរខ្សែ មួយខ្សែជាផ្លូវសំរាប់ធ្វើដំណើរក្នុងភូមិមានប្រវែងប្រមាណ ១២០០ ម៉ែត្រ និងមួយ ខ្សែទៀតជាផ្លូវសំរាប់ដឹកកសិផល។ ផ្លូវក្នុងភូមិជាផ្លូវសំខាន់ដែលកំពុងតែកែលំអឡើងដោយមានការចូលរួមពីអ្នកភូមិ។ ភូមិនេះមានសាលាបឋមសិក្សា២ ខ្នង មាន៤បន្ទប់ ធានាសិស្សកំពុងរៀន ២៥០នាក់ ដោយចែកជាពីរពេល ហើយ១ខ្នង ទៀត កំពុងតែសាងសង់មាន៤បន្ទប់ និងមានសាលាមត្តេយ្យមួយខ្នង១បន្ទប់។ ទូកដាមធ្យោបាយសំខាន់ សំរាប់ទំនាក់ ទំនងរបស់អ្នកភូមិ ព្រោះភូមិនេះស្ថិតនៅត្រើយម្ខាងទន្លេសាបឆ្ងាយពីផ្លូវជាតិ។ ក្នុងភូមិមានវត្តមួយដែលជាកន្លែងគោរព បូជារបស់អ្នកភូមិ និងមានស្នាក់ការបណ្តោះអាសន្នរបស់សហគមន៍នេសាទ។ នៅក្នុងការងារកសិកម្ម ភូមិមានទំនប់ទឹក ចំនួន១៩កន្លែង សំរាប់ការងារស្រោចស្រព។ អាងទឹកទាំងនេះ ខ្លះបានកសាងឡើងយូរមកហើយ មានការខូចខាតច្រើន ដែលទាមទារឱ្យជួសជុលឡើងវិញ និងមានស្ថានីយ៍បូមទឹកឯកជនមួយកន្លែងកំពុងដំណើរការក្នុងភូមិ ដែលបំរើការបូម ទឹកដាក់ស្រែប្រាំងរបស់ប្រជាជនក្នុងតំលៃ ៤០ ថ្ងៃស្រូវ/ហិកតា ។

២.២.៣ ធនធានធម្មជាតិ

ផ្ទៃដីកសិកម្មភាគច្រើនអំណោយផលដល់ការ ធ្វើស្រូវប្រាំង និងដាំដំណាំចំការ។ បច្ចុប្បន្នផ្ទៃដីស្រូវប្រាំង សរុប របស់ភូមិមានចំនួន ១៩០០ហិកតា និងដីចំការចំនួន ២០០ហិកតា (តាមរបាយការណ៍របស់អ្នកភូមិ)។ ភូមិនេះក៏មានផ្ទៃ ដីព្រៃលិចទឹកចំនួន ៤៥០ហិកតា ដែលជាជំរកសត្វព្រៃ និងសំរាប់ត្រីពងកូននៅរដូវវស្សា បឹងធំៗ ២ ព្រែក ៣ ទន្លេ មួយ អាចឱ្យអ្នកភូមិធ្វើការនេសាទបាន។ ធនធានធម្មជាតិទាំងនេះ មានតួនាទីយ៉ាងសំខាន់ក្នុងការទ្រទ្រង់ដល់ការចិញ្ចឹមជីវិត របស់អ្នកភូមិ ក្នុងនោះមានអ្នកខ្លះបានធ្វើការ ដោយសារការប្រកបរបរកសិកម្មលើដីស្រែចំការនេះ។

បច្ចុប្បន្នធនធានធម្មជាតិទាំងនេះកំពុងមានការថយចុះ ដោយសារតែកំណើនប្រជាជនចេះតែកើនឡើង និងការប្រើប្រាស់មធ្យោបាយផលិតកម្មសំបូរបែប ផ្តល់លទ្ធភាពឱ្យអ្នកភូមិធ្វើការពង្រីកផ្ទៃដីស្រែប្រាំងនៅក្នុងបរិវេណដីព្រៃលិចទឹក ធ្វើឱ្យបាត់បង់ព្រៃលិចទឹក ដែលជាជំរកត្រីពង និងប្រភពអុសដុត។ ក្រៅពីនេះអ្នកភូមិកំពុងប្រើប្រាស់ជីគីមីលើដំណាំស្រូវប្រាំងយ៉ាងច្រើន ដែលបណ្តាលឱ្យដី រឹង ហិរខ្សោះជីជាតិ។ ម៉្យាងទៀតជារៀងរាល់ឆ្នាំភូមិគាត់តែងតែលិចទឹក ហើយយូរៗម្តងជួបប្រទះគ្រោះទឹកជំនន់ធ្ងន់ធ្ងរ និងគ្រោះរាំងស្ងួត ធ្វើឱ្យប៉ះពាល់ដល់ការងារបង្កបង្កើនផលរបស់អ្នកភូមិដែរ។



រូបភាពទី ២: ផែនទីប្រើប្រាស់ដី

២.២.៤ ធនធានសង្គម

អ្នកភូមិភាគច្រើនជាប់សាច់ញាតិនឹងគ្នា ពួកគេមានទំនាក់ទំនងល្អសាមគ្គីគ្នាជួយគ្នាទៅវិញទៅមក ក្នុងការងារ មួយចំនួនដូចជា សង់ផ្ទះ ការកូន បុណ្យ ពេលមានជំងឺ ។ ល។ សហគមន៍នេសាទ ដែលទើបតែបង្កើតថ្មីបានចូលរួមយ៉ាង សំខាន់ក្នុងការងារគ្រប់គ្រងធនធានធម្មជាតិ។ ក្នុងការងារបង្កបង្កើនផលប្រព័ន្ធប្រវាស់ដៃមិនត្រូវបានប្រើប្រាស់ទេ ដូច្នោះ អ្នកដែលគ្មានមធ្យោបាយផលិតកម្ម ត្រូវតែជួលគេភ្ជួរដី ៨០០០០រៀល/ហិកតា។ អ្នកភូមិមានស្មារតីធ្វើការរួមគ្នាដូចជា ការរែអង្កាសប្រាក់ធ្វើផ្លូវ និងការចងក្រងជាក្រុមដើម្បីគ្រប់គ្រងទំនប់ទឹកជាដើម។ ប៉ុន្តែនៅក្នុងសង្គមគាត់ក៏មានអ្នកមួយ ចំនួនតូចតិចតែប្រយោជន៍ផ្ទាល់ខ្លួន ធ្វើឱ្យមានទំនាស់គ្នាក្នុងរឿងដីធ្វើស្រែប្រាំង និងមិនពេញចិត្តក្នុងការរែអង្កាសប្រាក់ធ្វើ ផ្លូវក្នុងភូមិ។

ដើម្បីការយល់ដឹងបន្ថែមទៅលើការទំនាក់ទំនងសង្គម ក្រុមសិក្សាបានធ្វើការសិក្សាដាច់ដោយឡែកពីគ្នា រវាង ក្រុមបុរស និងស្ត្រី(សូមមើលដ្យាក្រាម បុរស និង ស្ត្រី)។ ក្នុងការសិក្សាលើការទំនាក់ទំនងជាមួយស្ថាប័នផ្សេងៗដែល ពាក់ព័ន្ធនឹងប្រជាជន នៅភូមិនេះ ក្រុមអ្នកសិក្សាបានសំរាប់សួរឱ្យអ្នកភូមិប្រើទំហំក្រដាសរាងរង្វង់ ដែលមានទំហំបី ខុសគ្នា : ស្ថាប័ន ឬបុគ្គល ដែលសំខាន់ តាងដោយក្រដាសធំជាងគេ ទំហំមធ្យមសំរាប់ស្ថាប័នឬបុគ្គល ដែលមានតួនាទី សំខាន់បន្ទាប់ និងតូចជាងគេ សំរាប់អ្នកមិនសូវសំខាន់។ រីឯចំងាយបង្ហាញពីភាពជិតស្និទ្ធ ឬចេញចូលញឹកញាប់ ជាមួយអ្នកភូមិ។





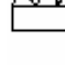




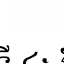
ក្នុងដ្យាក្រាមទាំងពីរបានបង្ហាញឱ្យឃើញថា អ្នកភូមិទាំងបុរសនិងស្ត្រី មានការទំនាក់ទំនងជាមួយនឹងបុគ្គលឬ ស្ថាប័នមួយចំនួនដូចគ្នា ក្នុងចំណោមអ្នកដែលមានទំនាក់ទំនងជិតស្និទ្ធ និងសំខាន់បំផុតពួកគាត់បានជ្រើសរើសយកមេភូមិ គណៈកម្មការគ្រប់គ្រងទំនប់ទឹក ចាស់ព្រឹទ្ធាចារ្យ ក្រុមប្រឹក្សាឃុំ វត្ត សាលារៀន។ មេភូមិ ជាអ្នកជួយការងារទូទៅក្នុង ភូមិ គណៈកម្មការគ្រប់គ្រងទំនប់ទឹកជួយក្នុងដំណើរការជួសជុលទំនប់ ធានាដល់ការងារស្រោចស្រព ។ ចាស់ព្រឹទ្ធាចារ្យ ក្នុងភូមិវត្តអារាមគឺជា មនុស្ស និងស្ថាប័ន ដែលអាចជួយដោះស្រាយបញ្ហាម្តងម្កាល ពេលពួកគាត់ជួបប្រទះដូចជាចូលរួម ក្នុងការដោះស្រាយទំនាស់ ការរែអង្កាស ហើយអ្នកភូមិអាចខ្ចីសំភារៈផ្សេងៗ ពីវត្តបាន។ ក្រុមប្រឹក្សាឃុំ ជាស្ថាប័ន ដែល ជានិច្ចជាកាល បានចូលរួមក្នុងការការពារ និងថែរក្សាផលប្រយោជន៍របស់ពួកគាត់ ហើយមានទំនាក់ទំនងជិតស្និទ្ធនៅនឹង អ្នកភូមិត្រូវសមដែរ។ សាលារៀនជា ថ្នាលបណ្តុះបណ្តាលវិជ្ជាដល់កូនចៅរបស់គាត់ ដើម្បីពង្រីកធនធានមនុស្សក្នុងភូមិ។ នៅមានស្ថាប័នសំខាន់ៗ ពីរទៀត មិនសូវមានទំនាក់ទំនងជិតស្និទ្ធគឺមន្ទីរពេទ្យ និងរដ្ឋាភិបាល ដែលអ្នកភូមិយល់ឃើញថា នៅក្នុងភូមិត្រូវមន្ទីរពេទ្យសំរាប់ព្យាបាលជំងឺ និងរាល់ការទំនាក់ទំនងជាមួយមន្ត្រីរដ្ឋាភិបាលមួយចំនួនមានការលំបាក។

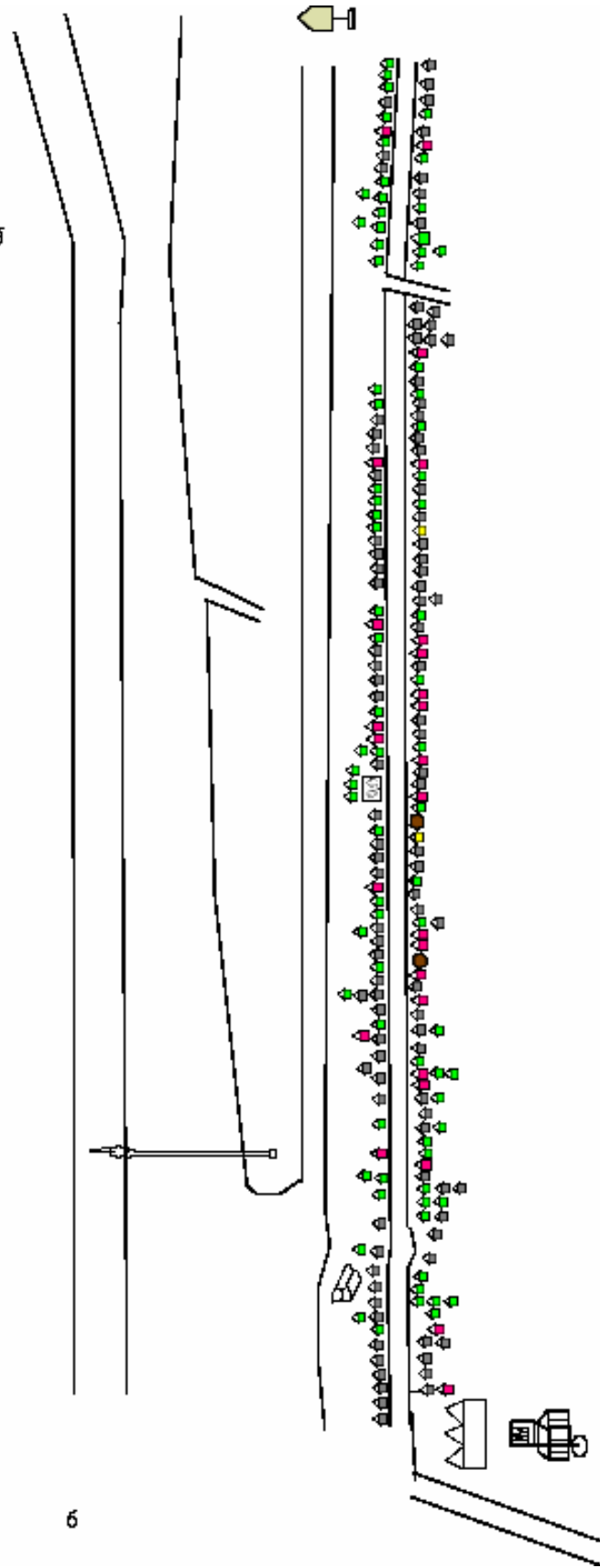
ក្រុមទាំងពីរក៏មានចំណាប់អារម្មណ៍ផ្សេងគ្នាទៅលើស្ថាប័ន ឬបុគ្គលមួយចំនួន ដែលមានទំនាក់ទំនងទៅនឹងអ្នក ភូមិដូចជា ឈ្មួញ ស្ថាប័នឥណទាន សហគមន៍នេសាទ រោងចក្រកាត់ដេរ និងពេទ្យសត្វ។ ក្រុមបុរសយល់ឃើញថា ឈ្មួញ មិនសូវសំខាន់ ចំណែកក្រុមនារីវិញយល់ថាសំខាន់ខ្លាំង ព្រោះថាទោះបីជាការខ្ចីបុលមានអត្រាការប្រាក់ខ្ពស់ក៏ដោយ ប៉ុន្តែ វាបានបំពេញតំរូវការក្នុងសកម្មភាពរស់នៅរបស់គាត់។ ចំពោះស្ថាប័នឥណទានអេស៊ីលីដា បុរសយល់ឃើញថា ជាស្ថាប័ន សំខាន់ខ្លាំង តែស្ត្រីវិញយល់ថាសំខាន់បន្ទាប់ ព្រោះគាត់មានលទ្ធភាពអាចខ្ចីប្រាក់ពីអង្គការនេះបាន។ តែការសងប្រាក់វិញ

រយៈពេលខ្លីពេក និងមានការរឹបអូសទ្រព្យសម្បត្តិ ក្នុងករណីកូនបំណុលរកប្រាក់សងមិនបានតាមការកំណត់។ ក្រុមស្ត្រី បានចាត់ទុកគណៈកម្មការសហគមន៍នេសាទមិនសំខាន់សំរាប់ពួកគាត់ ក្នុងពេលដែលក្រុមបុរសយល់ថាសំខាន់ល្មម ព្រោះ ក្រុមស្ត្រីមិនបានយល់ពីគោលដៅ និងតួនាទីរបស់សហគមន៍ ហើយមិនទាន់មានសកម្មភាពច្បាស់លាស់ដែរ។ ស្ត្រីយល់ ថា រោងចក្រកាត់ដេរមានសារៈសំខាន់សំរាប់ពួកគាត់ ក្នុងការជួយសំរួលដល់ការរកប្រាក់ចំណូលសំរាប់អ្នកភូមិ នៅពេល ដែលបុរសមិនសូវចាប់អារម្មណ៍។ ក្រុមស្ត្រីយល់ឃើញថា ពេទ្យសត្វសំខាន់សំរាប់ព្យាបាលជំងឺសត្វក្នុងភូមិ ឯក្រុមបុរស បានអះអាងថា មានការពិបាកទំនាក់ទំនងជាមួយពេទ្យសត្វ ហើយក្នុងភូមិមិនមានពេទ្យសត្វទេ។

ក្រៅពីនេះ យើងសង្កេតឃើញថា ក្រុមបុរសមានការចាប់អារម្មណ៍ទៅលើស្ថាប័ននានាមួយចំនួនទៀត លើសពី ក្រុមស្ត្រី ដែលជាស្ថាប័នមិនសូវសំខាន់ និងជិតស្និទ្ធជូចជា ផ្សារ រថយន្ត និងរ៉ឺម៉កដឹកអ្នកកាត់ដេរ ទូកដ។ ផ្សារនៅឆ្ងាយពី ភូមិមិនអាចឱ្យគាត់ទិញដូរទំនិញរាល់ថ្ងៃបាន រថយន្តនិងរ៉ឺម៉កគឺសំរាប់ដឹកអ្នកធ្វើការរោងចក្រទៅមក។ ទូកដសំរាប់ចំលង អ្នកភូមិទៅមក ប៉ុន្តែម្ចាស់ទូកដជាបុគ្គល ដែលពួកគាត់រិះគន់យ៉ាងខ្លាំង ចំពោះតំលៃ និងសិទ្ធិផ្តាច់មុខ ក្នុងការហាមឃាត់ អ្នកភូមិមិនឱ្យប្រើប្រាស់ទូកដផ្ទាល់ខ្លួនចំលងភ្លេងពេលមានបុណ្យទានម្តងម្កាល។

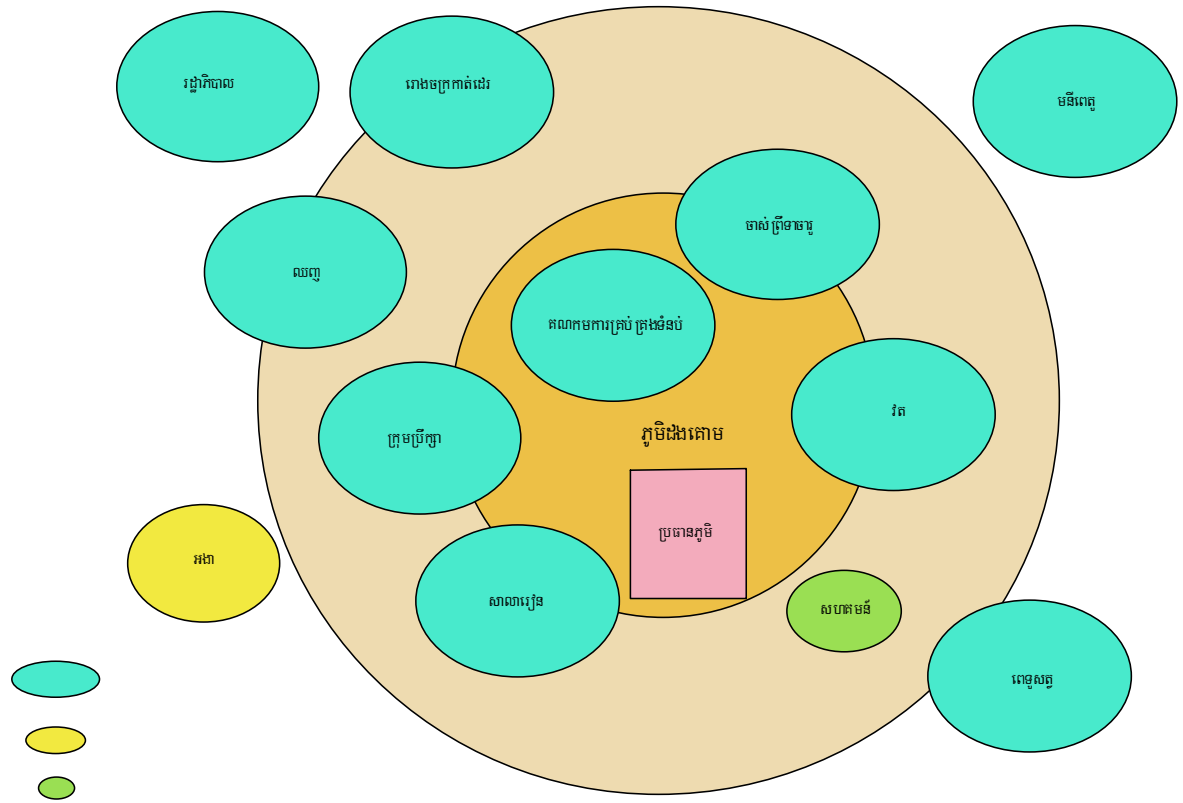
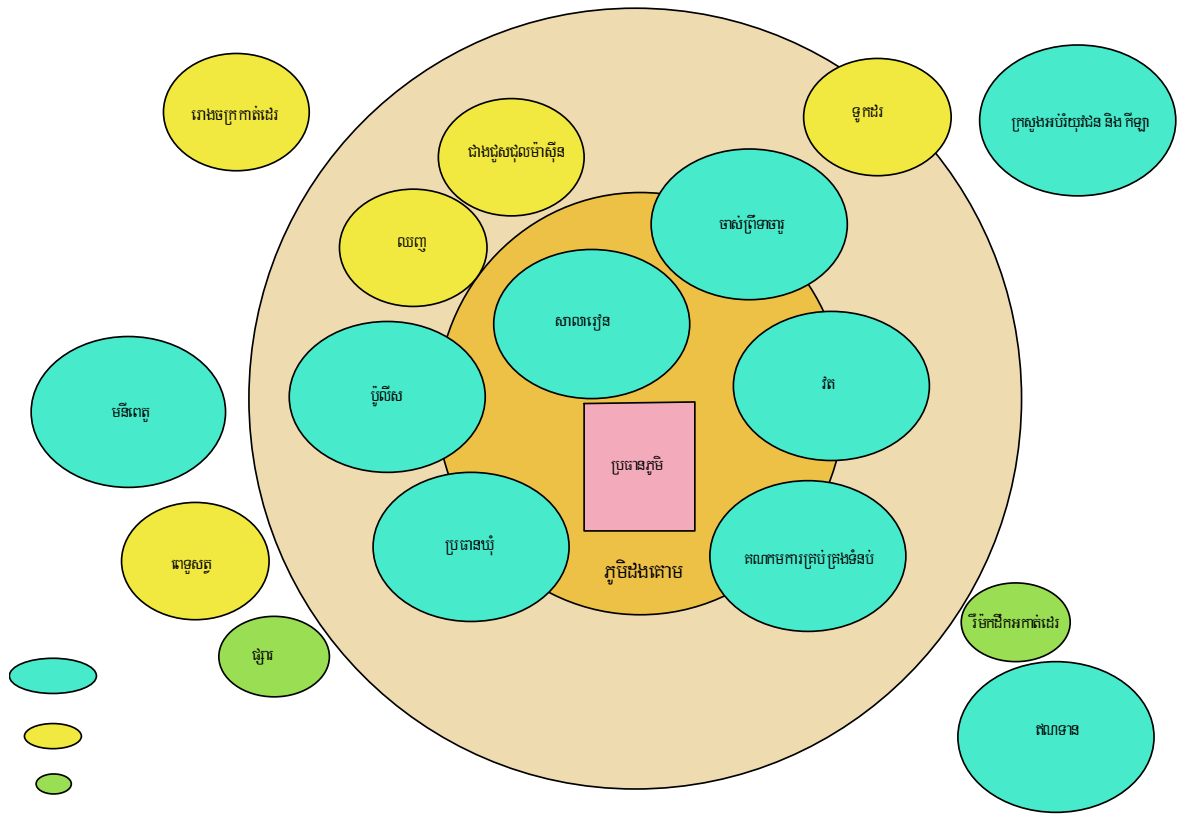
ផែនទីសង្គមភូមិជម្រក

-  ផ្ទះសំបែង
-  ផ្ទះឌី
-  ផ្ទះក្រវែង
-  ផ្ទះស្លឹក
-  វត្ត
-  សារណារៀន
-  ខ្នងអូរកា
-  ម៉ុង
-  ប៉ូស៊ីស
-  ជម្រក



6

រូបភាពទី ៤: ផែនទីសង្គម



រូបភាពទី ៥ : វែនដ្យាក្រាម បុរស និង ស្ត្រី

២.២.៥ ធនធានហិរញ្ញវត្ថុ

នៅភូមិដងគោមមានគ្រួសារចំនួន ២៥៣ គ្រួសារ ទទួលប្រាក់ចំណូលភាគច្រើនបានមកពី ការលក់ផលស្រូវ តំលៃស្រូវជាមធ្យម ៣៥០០០០ រៀល/តោន។ គ្រួសារខ្លះមានកូនទៅធ្វើការនៅរោងចក្រកាត់ដេរ ពួកគេអាចទទួល ប្រាក់ឈ្នួលពី ៤០ ដុល្លា ឡើងទៅ។ អ្នកមានត្រាក់ទ័រ គោយន្ត អាចស៊ីឈ្នួលភ្នំដីស្រែ ចំការ ក្នុងតំលៃ ៨០០០០រៀល /ហិកតា។ មានអ្នកភូមិមួយចំនួនតូចមានមុខរបរ សាកអាគុយ កាត់សក់ ជួសជុលទូក ម៉ាស៊ីន ធ្វើតុ ទូ កាត់ដេរក្នុងភូមិ និងការផ្តល់សេវាកម្មផ្សេងៗ អាចរកប្រាក់ចំណូលចាប់ពី ៧០០០-១០០០០រៀល/ថ្ងៃ ប៉ុន្តែការងារទាំងអស់នេះពុំទៀង ទាត់ទេ។ ចំពោះស្ត្រីខ្លះដែលមានកូនតូចៗ មិនអាចធ្វើការនៅឆ្ងាយបានអាចស៊ីឈ្នួលដកស្ទូងបានកំរៃ៣៥០០រៀល/ថ្ងៃ។ ក្រៅពីការងារខាងលើ អ្នកទីទល់ក្រ ប្រកបរបរនេសាទ និងកាប់អុសនៅរដូវវស្សា ដែលអាចទទួលបានកំរៃ ៤០០០រៀល /ថ្ងៃ។ អ្នកភូមិទូទៅអាចរកចំណូលបន្ទាប់បន្សំពី ការចិញ្ចឹមសត្វ ជ្រូក មាន់ ទា លក់ចាបហួយ និងលក់ដំណាំអនុផល- ផ្សេងៗ ដូចជា ម្ទេស ពោត ត្រឡាច ននោង...។ ល។ ទោះបីគាត់មានចំណូលខាងលើនេះក៏ដោយ ក៏អ្នកភូមិដែលក្រីក្រ និងទីទល់ក្រ នៅតែជួបការខ្វះខាតជំរុញឱ្យពួកគាត់ទៅខ្ចីបុលពីឈ្មួញនៅក្នុងភូមិ និងនៅក្រៅភូមិ ។

តារាងទី៣: ធនធានសំខាន់ៗក្នុងភូមិដងគោម

ធនធានមនុស្ស	ធនធានហេដ្ឋារចនាសម្ព័ន្ធ	ធនធានធម្មជាតិ	ធនធានសង្គម	ធនធានហិរញ្ញវត្ថុ
<ul style="list-style-type: none"> - ព្រះសង្ឃ ៩ អង្គ - គណៈកម្មការ និង អាចារ្យវត្ត - គ្រូបង្រៀន ១៥ - ប្រធានភូមិ - ជាងផ្ទះ ៣ - គ្រូខ្មែរ ៣ - ចេះក្រុងព្រួល និង ធ្វើលប - កម្មករកាត់ដេ ៤០ - ចេះសាកអាគុយ ២ - ជាងកាត់ដេរនៅ ផ្ទះ ៦ - ជាងកាត់សក់ ២ - ជាងថតរូប ១ - ឆ្មបបូរាណ ១ - គ្រូពេទ្យ ១ - ជាង តុ ទូ ៣ - ជាងជួសជុលទូក - ជាងម៉ាស៊ីន - ចេះបើកត្រាក់ទ័រ គោយន្ត ប្រើប្រាស់ ម៉ាស៊ីនបោក និងកិន ស្រូវ 	<ul style="list-style-type: none"> - ផ្សារឆ្លងដង្កោយ ២ គម - សាលាបឋមសិក្សា៣ខ្នង - សាលាមត្តេយ្យ១ខ្នង - ផ្លូវលំ ២ខ្សែ - វត្ត ១ - ទំនប់ទឹក ១៩ - ស្នាក់ការបណ្តោះអាសន្ន របស់សហគមន៍នេសាទ១ - ទូកដ ១ - ស្ថានីយ៍បូមទឹកឯកជន មួយកន្លែង 	<ul style="list-style-type: none"> - ព្រៃលិចទឹក - បឹងធំៗ ២ - ដីស្រែប្រាំង - ដីចំការ - ទន្លេ - ព្រែក ៣ - ត្រី និងសត្វព្រៃ 	<ul style="list-style-type: none"> - ការគ្រប់គ្រង ដោយសហគមន៍ នេសាទ - សេវាកម្មលើ មធ្យោបាយផលិតកម្ម កសិកម្ម - ប្រពៃណីទំនៀមទំនាប់ចេះ ជួយគ្នាទៅវិញទៅមក - ការរៃអង្កាស ក្នុងការសាងសង់ ផ្លូវ និងទំនប់ 	<ul style="list-style-type: none"> - លក់កសិផល - ការនេសាទ - រោងចក្រកាត់ដេរ - ស៊ីឈ្នួលដក ស្នូង ភ្នំរាស់ បោកស្រូវ កិនស្រូវ - សេវាកម្មឥណទាន - ចិញ្ចឹមសត្វ - កាប់អុស - សាកអាគុយ - លក់ចាប់ហួយ

២.៣ ភាពងាយរងគ្រោះ

២.៣.១ កសិកម្ម និង រដូវកាល

សកម្មភាពបង្កបង្កើនផល ការងារសង្គម និងការប្រែប្រួលផ្សេងៗ ដែលកើតមានឡើងត្រូវបានបង្ហាញនៅក្នុង ដ្យាក្រាមរដូវកាល (សូមមើលរូបភាពទី ៦) ដ្យាក្រាមទាំងពីរនេះត្រូវបានធ្វើដាច់ពីគ្នារវាងបុរស និងស្ត្រី ។ អ្នកភូមិ និង ក្រុមសិក្សាបានយកស្ត្រីគ្រាប់ដាក់ពិន្ទុទៅតាមខែនីមួយៗ ដើម្បីតាងឱ្យសកម្មភាពដោយកំណត់ថាពិន្ទុ១ មិនសូវរំលំតាម លំដាប់ រហូតដល់ពិន្ទុប្រាំរំលំជាងគេ បើគ្មានសកម្មភាពសោះទុកនៅទំនេរ ។ ក្រុមទាំងពីរបានជ្រើសរើសខែមកប្រើខុសៗ គ្នា បុរសយកតាមប្រតិទិនខ្មែរគឺចាប់ផ្តើមពី ខែកក្កដា ជាខែទី១ ឯក្រុមស្ត្រីវិញយកតាមប្រតិទិនសកល ដែលចាប់ផ្តើមពី ខែមករា តែទោះជាយ៉ាងនេះក៏ដោយ ក្រុមសិក្សាបានប្រើប្រាស់ខែទាំងពីរនេះ នៅលើដ្យាក្រាមដើម្បីងាយស្រួលក្នុងការ ប្រៀបធៀប និងវិភាគ ។

ការងារធ្វើស្រែប្រាំងជាការងារសំខាន់ជាងគេ ក្នុងចំណោមការងារបង្កបង្កើនផលរបស់អ្នកភូមិ ។ ការធ្វើស្រែ នេះ អ្នកភូមិមានការមមាញឹកខ្លាំង ព្រោះគាត់ត្រូវធ្វើការរៀបចំដី សាបសំណាប និងស្ទូងប្រដេញទឹក ដែលជាការងារកំ ណត់ ដោយកត្តាធម្មជាតិ ទឹកស្រកលើសរវល់ខ្លាំង បើធ្វើមិនទាន់ទិន្នផលថយចុះ ។ តាមដ្យាក្រាម បានបង្ហាញឱ្យឃើញ ថា ស្ត្រីចូលរួមការងារនេះតិចជាងបុរស ។ ស្ត្រីចូលរួមលើការងារ សាបព្រួស ដក ស្ទូង និងច្រូតកាត់ រីឯបុរសវិញចូលរួម ការងារនេះច្រើនជាងស្ត្រីគឺចាប់តាំងពីការកាប់ព្រៃ ភ្ជួរដី រហូតដល់ប្រមូលផល ហើយចុងក្រោយគាត់ ត្រូវភ្ជួរដីស្រែពន្លឺច ទឹកមុនពេលទឹកឡើង ។

ដំណាំចំការសំខាន់ៗ មាន ពោត ម្ទេស ត្រឡាច ល្ពៅ ននោង... ។ អ្នកភូមិដាំពោតនៅលើផ្ទៃដីព្រៃ ដែលកាប់ ឆ្ការហើយដុត ដោយមិនបាច់ធ្វើការភ្ជួរដី ។ ការងារធ្វើចំការដូចនឹងការងារធ្វើស្រែដែរ ស្ត្រីចូលរួមលើការងារដាំដុះថែទាំ និងប្រមូលផល ចំណែកបុរសវិញធ្វើការងារ ចាប់តាំងពីពេលរៀបចំដីរហូតដល់ប្រមូលផលដឹកយកមកផ្ទះ ។

ក្នុងការងារនេសាទត្រីបុរសបានចាប់អារម្មណ៍បង្ហាញថា គាត់មានការមមាញឹកធ្វើនេសាទបានចាប់ពី ខែពិសាខ ដែលត្រូវនឹងខែមិថុនា រហូតដល់ខែអស្សុជត្រូវនឹងខែធ្នូ ។ ចំណែកក្រុមស្ត្រីវិញបានបង្ហាញពីសកម្មភាពលក់ត្រី ដែលបាន មកពីការនេសាទរបស់ក្រុមបុរស ។ យើងឃើញមានភាពខុសគ្នាលើចំនុចនេះ ក្រុមស្ត្រីបាននិយាយថា ក្នុងភូមិដងគោម ទាំងមូល ស្ទើរតែគ្រប់គ្រួសារតែងតែមានប្តី ឬកូន ដាក់លប ប្រយមង យកត្រីហូបជាប្រចាំ ហើយក៏មានគ្រួសារខ្លះអាច សល់បានលក់បន្តិចបន្តួចតែប៉ុណ្ណោះ ។ ដូចនេះយើងគួរកត់សំគាល់ថា បុរសមិនសូវចាប់អារម្មណ៍លើប្រភពចំណូលតូចតាច ក្នុងគ្រួសារដូចស្ត្រីទេ ។

បន្ទាប់ពីប្រមូលស្រូវរួច ពួកគាត់កាប់អុសគរទុកនៅក្នុងព្រៃនៅខែជេស្ឋ និងអាសាធ លុះដល់ខែស្រាពណ៍ ទើប គាត់ដឹកជញ្ជូនមកផ្ទះសំរាប់ដុត ឬក៏លក់ដូរខ្លះ ដើម្បីយកកំរៃចិញ្ចឹមជីវិត ការងារនេះក៏មានការចូលរួមពី បុរសច្រើនជាង ស្ត្រីដែរ ។

ក្រុមស្ត្រីបង្ហាញពីសកម្មភាពការងារមួយចំនួន ដែលក្រុមបុរសមិនបានចូលរួមដូចជា ការចិញ្ចឹមសត្វ ការងារ រោងចក្រកាត់ដេរ ។ ក្នុងការងារសង្គមស្ត្រីបានបង្ហាញសកម្មភាពច្រើនជាងបុរសដូចជា ការចូលរួមក្នុងពិធីបុណ្យផ្សេងៗ

និងពិធីមង្គលការជាដើម អាស្រ័យទៅតាមទំនៀមទំលាប់អ្នកភូមិ ហើយរដូវបុណ្យនេះមានជាបន្តបន្ទាប់ តែពួកគាត់កំណត់យកបុណ្យសំខាន់ជាងគេ និងរវល់ច្រើន គឺបុណ្យចូលឆ្នាំខ្មែរ និងរដូវបុណ្យភ្ជុំបិណ្ឌ ។ នៅក្នុងពេលចូលរួមពិធីបុណ្យទាំងនេះអ្នកភូមិ ត្រូវការចំណាយប្រាក់ជាហូរហែ ។

អ្នកភូមិទាំងបុរស និងស្ត្រីក៏បានបង្ហាញពីពេលវេលា ដែលខ្វះខាតប្រាក់ និងលើសពីនេះទៅទៀតស្ត្រីបានបង្ហាញនូវតម្រូវការបុលស្រូវផងដែរ ។ ពួកគាត់មានការខ្វះខាតខ្លាំងនៅខែធ្នូរហូតដល់ខែមីនា ដែលជាពេលវេលាត្រូវការចំណាយលើការងារបង្កបង្កើនផលរបស់គាត់ ។

ប្រធាន

តារាងលទ្ធផលប្រឡង

លេខសំណួរ លេខតួនាទី	ចក្ខុវិស័យ	មិត្តភាព	បុគ្គល	សាមញ្ញ	សង្គម	វិទ្យាសាស្ត្រ	វិសោធន៍	សេដ្ឋកិច្ច	សាសាស្ត្រ	ប្រជាជន	កម្រិតខ្ពស់	សង្គម
ធ្វើស្រូវប្រាំង	វាលវែង	សាមញ្ញ		វែង	ប្រទេស	ប្រទេស	ប្រទេស		ប្រទេស			
ដាំបន្លែ			សំនុំ		វែង	ប្រទេស						
ដំណាំពោត						សំនុំ	ប្រទេស					
កាត់អុស								កាត់អុស		ស៊ីក្លូក្រាម		
គេសាម										ក្រុងវិវឌ្ឍន៍		
ជីវិតសត្វ	ក្រៅពីសត្វ	សត្វ				សត្វ	សត្វ					
បុណ្យ											បុណ្យ	
អាសាមីតាម												
ផងការប្រាក់	មិន	សំណើ	សំណើ									
លក់ក្រូច						សំនុំ				សំនុំ		
លើកក្នុងក្នុង												

តារាងលទ្ធផលប្រឡង និង រដ្ឋបាល

ប្រធាន

លេខសំណួរ លេខតួនាទី	វិទ្យាសាស្ត្រ	សង្គម	បុគ្គល	មិត្តភាព	សេដ្ឋកិច្ច	សង្គម	មិត្តភាព	បុគ្គល	សង្គម	បុគ្គល	វិទ្យាសាស្ត្រ	មិត្តភាព
ស្រែប្រាំង	វាលវែង	សាមញ្ញ	សាមញ្ញ	សាមញ្ញ	សាមញ្ញ	សាមញ្ញ	សាមញ្ញ	សាមញ្ញ	សាមញ្ញ	សាមញ្ញ	សាមញ្ញ	សាមញ្ញ
ធ្វើស្រែ	វាលវែង	សាមញ្ញ	សាមញ្ញ	សាមញ្ញ	សាមញ្ញ	សាមញ្ញ	សាមញ្ញ	សាមញ្ញ	សាមញ្ញ	សាមញ្ញ	សាមញ្ញ	សាមញ្ញ
ដាំបន្លែ												
ដំណាំពោត												
កាត់អុស												
លក់ក្រូច												
លើកក្នុងក្នុង												
ផងការប្រាក់	មិន	សំណើ	សំណើ									
លក់ក្រូច												
លើកក្នុងក្នុង												

រូបភាពទី៦: កសិកម្ម និង រដ្ឋបាល

២-៣-២ និន្នាការ និងការប្រែប្រួល

ការប្រែប្រួលលើធនធាន និងព្រឹត្តិការណ៍ផ្សេងៗ បានកើតមានឡើងនៅក្នុងភូមិដងគោម ។ អ្នកភូមិបានតាង ព្រឹត្តិការណ៍ និងការប្រែប្រួលទាំងនេះ នៅលើដ្យាក្រាមចំនួន៧ ដែលដ្យាក្រាមទាំងនោះបានបង្ហាញពី ចំនួនគ្រួសារ ផ្ទៃដី ព្រៃលិចទឹក ផ្ទៃដីស្រែប្រាំង សត្វពាហនៈ ការប្រើប្រាស់ជីគីមី ទិន្នផលស្រូវ ការប្រើប្រាស់ទឹក និងគោយន្តភ្ជួររាស់ ។

ដោយសារតែសង្គ្រាមស៊ីវិល និងការគ្រប់គ្រងដោយពួកខ្មែរក្រហម បានធ្វើឱ្យប្រជាជនមួយចំនួនផ្លាស់ប្តូរទីលំ នៅទៅជ្រកកោនមូលដ្ឋានផ្សេងៗ ដែលមានសុវត្ថិភាព ។ ដូចនេះមិនសូវមានមនុស្សចាស់ៗនៅក្នុងភូមិ ដែលអាចចងចាំ នូវព្រឹត្តិការណ៍នានាបានច្រើនឡើយ ។

ចំនួនគ្រួសារ

មនុស្សចាស់ៗនៅក្នុងភូមិនៅចាំបានថា កាលពីឆ្នាំ ១៩៣០មានប្រជាជនរស់នៅប្រហែល ២០គ្រួសារប៉ុណ្ណោះ ហើយចំនួននេះកើនឡើងជាលំដាប់ ។ នៅចន្លោះឆ្នាំ ១៩៥០- ៧០ ចំនួនប្រជាជនមានការកើនឡើងខ្លាំង ដោយសារស្រុក ទទួលបានឯករាជ្យពីបារាំង និងនៅចន្លោះឆ្នាំ១៩៧០-៧៩ ចំនួនប្រជាជនក្នុងភូមិថយចុះយ៉ាងខ្លាំង ដោយសារតែសង្គ្រាម ស៊ីវិល និងការកាន់កាប់របស់ពួកខ្មែរក្រហម ។ ចាប់ពីឆ្នាំ១៩៨០ ចំនួនប្រជាជនបានកើនឡើងជាលំដាប់ ដោយសារតែការ វិលត្រលប់របស់ប្រជាជនពីតំបន់ផ្សេងៗ មករស់នៅក្នុងភូមិវិញ ។ ក្រុមសិក្សាយើងបានសង្កេតឃើញថា នៅក្នុងភូមិនេះ មិនទាន់មានសេវាកម្មជាផ្លូវការលើសុខភាពបន្តពូជនៅឡើយ ហើយអ្នកភូមិក៏មានការព្រួយបារម្ភលើកំណើនប្រជាជន នេះដែរ ព្រោះថាផ្ទៃដីបង្កបង្កើនផលរបស់គាត់នៅដដែល ហើយធនធានធម្មជាតិចេះតែថយចុះ ។

ផ្ទៃដីព្រៃលិចទឹក

ផ្ទៃដីព្រៃលិចទឹករបស់ភូមិដងគោម មានការប្រែប្រួលជា ៣ ដំណាក់កាលគឺ នៅចន្លោះឆ្នាំ១៩៤០- ៤៥ និងជា ពិសេសចន្លោះឆ្នាំ ១៩៥០- ៦០ ផ្ទៃដីព្រៃថយចុះខ្លាំង ដោយសារប្រជាជននាំគ្នារានដីដាំពោតក្រហម ហើយនៅចន្លោះ ឆ្នាំ ១៩៤៥- ៥០ និងឆ្នាំ ១៩៦០- ៧០ កើនឡើងវិញ ដោយសារសត្វល្អិតបំផ្លាញ និងមានសត្វខ្លាដីរេចពូនៅពេលយប់ ធ្វើឱ្យប្រជាជនបោះបង់ដីចំការពោតក្រហមចោលវិញ ។ នៅចន្លោះឆ្នាំ ១៩៧០- ៧៥ កើនឡើងបន្តទៀត ដោយសារតែ សង្គ្រាមស៊ីវិល ប្រជាជនមិនអាចបង្កបង្កើនផលបាន ។ អ្នកភូមិបានចាប់ផ្តើមរានព្រៃលិចទឹកពង្រីកដីធ្វើស្រែប្រាំង តាំងពី ឆ្នាំ ១៩៧៥ គឺក្នុងរបប ប៉ុល ពត ហើយបន្តរហូតដល់ពេលបច្ចុប្បន្ន ធ្វើឱ្យព្រៃលិចទឹកមានការថយចុះជាលំដាប់ ។

ផ្ទៃដីស្រែប្រាំង

អ្នកភូមិមានប្រពៃណីធ្វើស្រែប្រាំងជាយូរមកហើយ ដែលធ្វើនៅលើផ្ទៃដីលិចទឹកនៅក្បែរភូមិ ។ ប៉ុន្តែចាប់តាំង ពីឆ្នាំ ១៩៧៥មក អ្នកភូមិបានចាប់ផ្តើមកាប់រានព្រៃលិចទឹកពង្រីកដីស្រែប្រាំងជាបន្តបន្ទាប់ ។ ការពង្រីកដីស្រែប្រាំងនេះ ធ្វើឱ្យបាត់បង់ផ្ទៃដីព្រៃលិចទឹក និងប៉ះពាល់ដល់ប្រភពធនធានធម្មជាតិរបស់ភូមិ ហើយបច្ចុប្បន្នសហគមន៍នេសាទ ដែល ទើបនឹងបង្កើតឡើងបានរៀបចំលក្ខន្តិកៈ ដើម្បីការពារព្រៃលិចទឹក ដែលនៅសេសសល់នេះ ។ អ្នកភូមិមួយចំនួនមានការ មិនពេញចិត្តលើលក្ខន្តិកៈនេះ ព្រោះគាត់គិតថាធ្វើឱ្យបាត់ប្រយោជន៍របស់គាត់ ។

សត្វពាហនៈ គោ ក្របី

អ្នកភូមិចិញ្ចឹមសត្វពាហនៈក្នុងគោលបំណងចំបងគឺសំរាប់បំរើការងារកសិកម្មនិងសំរាប់លក់ដូរយកប្រាក់ចិញ្ចឹមជីវិត ។ ចំនួនសត្វពាហនៈនៅក្នុងភូមិ មានការប្រែប្រួលក្រោមឥទ្ធិពលនៃសង្គ្រាមស៊ីវិល និងសេដ្ឋកិច្ច ដូចជានៅចន្លោះឆ្នាំ ១៩៧៣- ៧៥ ចំនួនសត្វពាហនៈថយចុះ ដោយសារតែប្រជាជនរត់គេចពីសង្គ្រាម គាត់ត្រូវបង្ខំចិត្តលក់សត្វពាហនៈរបស់គាត់ ។ ពីឆ្នាំ១៩៧៥-៧៩ គឺនៅក្នុងសម័យ ប៉ុល ពត សត្វពាហនៈកើនឡើង ដោយសារតម្រូវការប្រើប្រាស់ក្នុងមធ្យោបាយផលិតកម្ម និងជាពិសេសនៅក្នុងឆ្នាំ១៩៨០គឺនៅក្រោយពេលរបប ប៉ុល ពតបានដួលរលំទៅប្រជាជនវិលត្រឡប់មកស្រុកកំណើតវិញ ។ ចំនួនសត្វពាហនៈ ចាប់ផ្តើមថយចុះជាលំដាប់ចាប់តាំងពីក្រោយឆ្នាំ១៩៨០ មកដល់ពេលបច្ចុប្បន្នឆ្នាំ២០០២ និងមានកត្តាជាច្រើន ដែលជំរុញឱ្យមានការថយចុះដូចជា ការផ្លាស់ប្តូរមធ្យោបាយផលិតកម្ម ដោយសារអ្នកភូមិចាប់ផ្តើមប្រើប្រាស់ត្រាក់ទ័រ និងគោយន្ត ដើម្បីភ្ជួររាស់ដី និងកត្តាធម្មជាតិទឹកជំនន់លិចភូមិ គ្មាន កន្លែងឱ្យសត្វជ្រក ពិបាកក្នុងការថែទាំ (ជំងឺសត្វនៅរដូវវស្សា) និងរដូវប្រាំងពិបាករកស្មៅ ។

ការប្រើប្រាស់ទឹក និងគោយន្ត

អ្នកភូមិបានចាប់ផ្តើមលក់សត្វពាហនៈ ដែលប្រើប្រាស់ក្នុងមធ្យោបាយផលិតកម្មកសិកម្ម ហើយងាកមកប្រើត្រាក់ទ័រនិងគោយន្តជំនួសវិញ ។ការប្រើប្រាស់គ្រឿងយន្តធន់តូចនេះកំពុងមានកំណើនជាលំដាប់នៅក្នុងភូមិចាប់តាំងពីឆ្នាំ១៩៩៧មក ហើយការប្រែប្រួលនេះវាផ្តល់ផលវិជ្ជមានលើមធ្យោបាយផលិតកម្ម តែមានឥទ្ធិពលមិនល្អទៅលើគុណភាពដីព្រោះវាបាត់បង់ប្រភពជីធម្មជាតិ ដែលបានមកពីសត្វពាហនៈទាំងនោះ ។

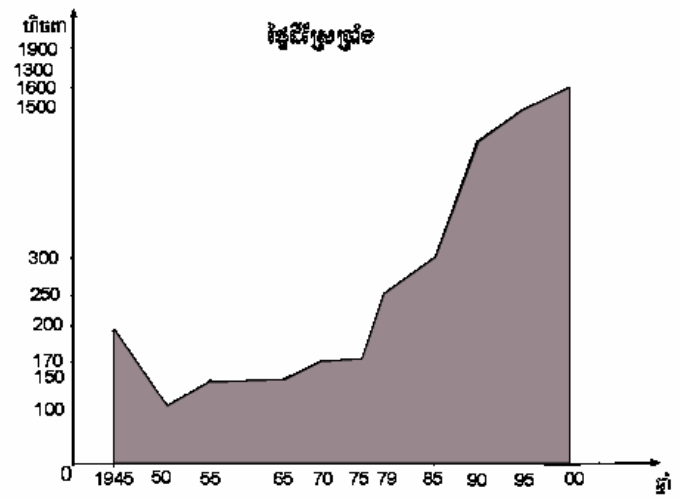
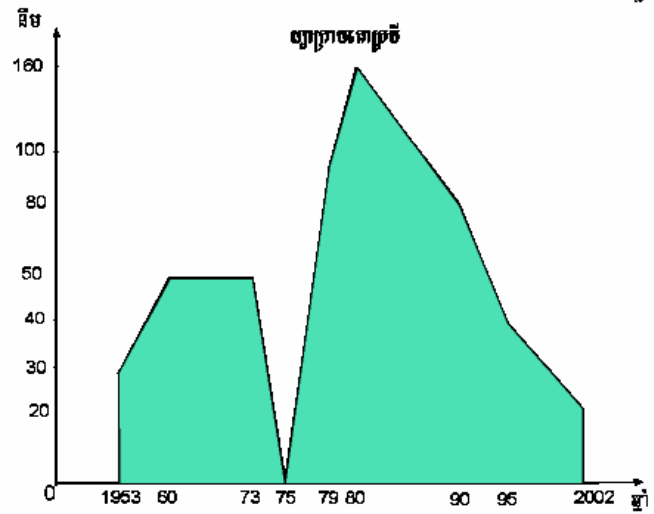
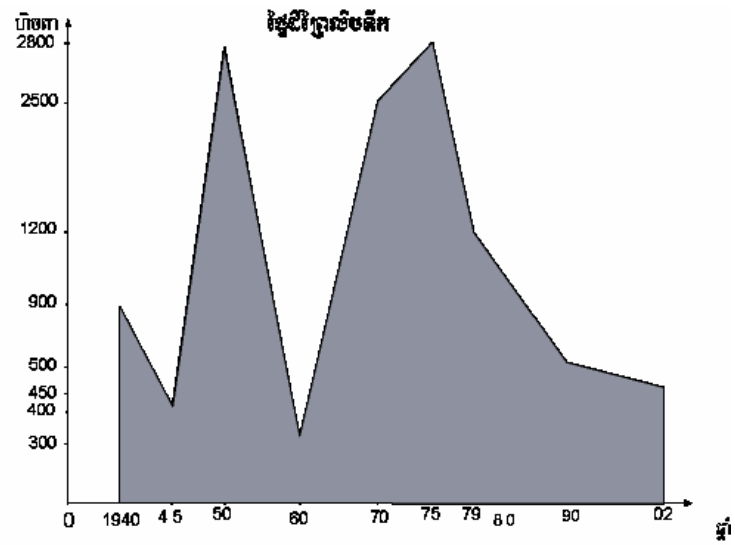
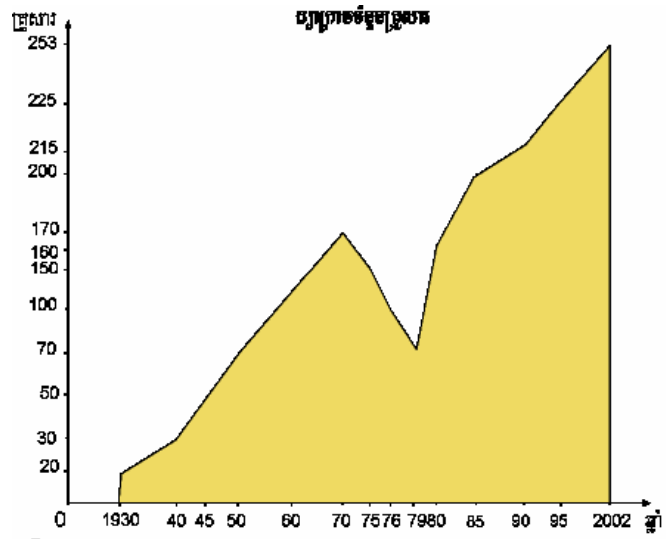
ការប្រើប្រាស់ជីគីមី:

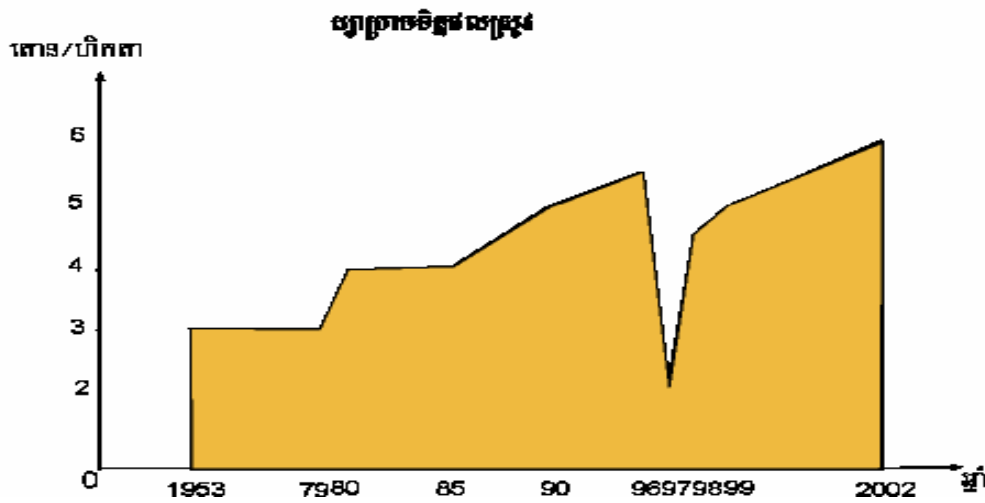
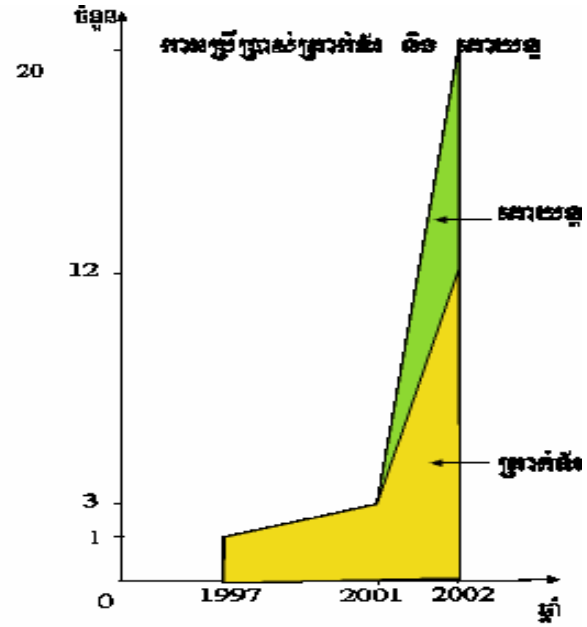
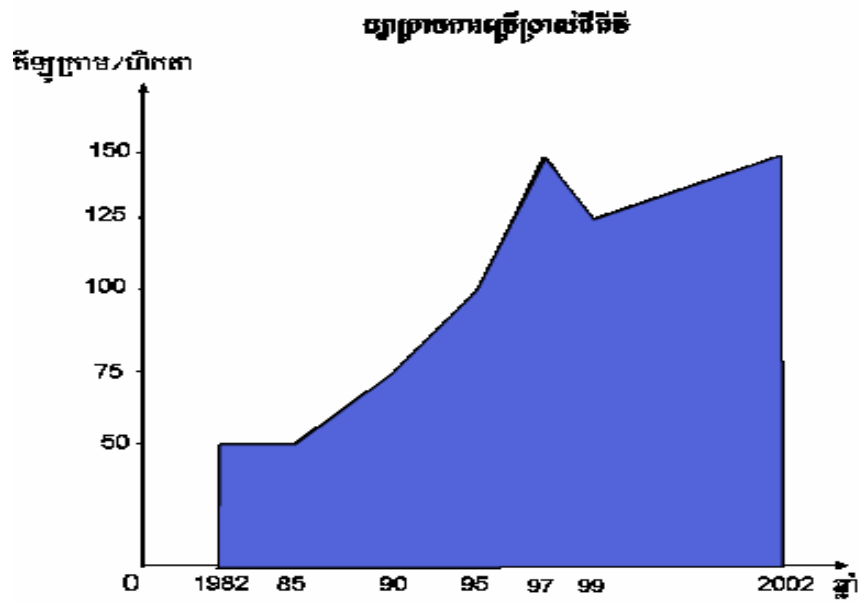
បើទោះជាមានការទទួលស្គាល់ពីអ្នកភូមិថា ការប្រើប្រាស់ជីគីមីច្រើន ធ្វើឱ្យដី រឹង ខ្សោះដីជាតិក៏ដោយ ក៏ការប្រើប្រាស់កំពុងមានកំណើនជាពិសេសនៅលើដំណាំស្រូវ ។ បច្ចុប្បន្នអ្នកភូមិបានអះអាងថា បើគ្មានការប្រើជីគីមីបន្ថែមទេ ទិន្នផលស្រូវប្រាំងរបស់គាត់ប្រាកដជាធ្លាក់ចុះ ហើយធ្វើឱ្យពួកគាត់ខាតបង់ជាមិនខាន ។

ទិន្នផលស្រូវ:

អ្នកភូមិទទួលស្គាល់ថាទិន្នផលស្រូវរបស់គាត់ប្រែប្រួលអាស្រ័យលើកត្តា ៤ សំខាន់ៗគឺ ពូជ ដី ដី និងទឹក ។ ជាក់ស្តែង នៅចន្លោះឆ្នាំ ១៩៩៣- ៧៩ ការធ្វើស្រែមិនទាន់មានប្រើជីគីមីទេ ហើយគាត់ប្រើពូជក្នុងស្រុក (សក្រអូប) ទិន្នផលមិនមានការប្រែប្រួលប៉ុន្មានទេ ។ ពីឆ្នាំ ១៩៧៩- ៨០ ទិន្នផលស្រូវកើនឡើង ដោយសារដីស្រែទាំងនោះ ទើបនឹងកាប់គ្មារព្រៃរានដីថ្មីនៅមានជីជាតិល្អ ហើយគាត់បានចាប់ផ្តើមប្រើពូជប្រភេទ អ៊ុំអ៊ុំ៣៦ និងពូជក្នុងស្រុក ។ ទិន្នផលស្រូវមិនមានការកើនឡើងក្នុងកំឡុងពេលពី ១៩៨០- ៨៥ ដោយសារតែដីចាប់ផ្តើមខ្សោះដីជាតិ និងមានការប្រើជីគីមីបន្តិចបន្តួច ។

ទិន្នផលស្រូវចាប់ផ្តើមកើនឡើងពីឆ្នាំ ១៩៨៥- ២០០២ ដោយសារប្រជាជនប្រើជីគីមីបន្ថែម និងការផ្លាស់ប្តូរពូជស្រូវមកប្រើពូជ អ៊ុំអ៊ុំ ៦៦ និង៦៩ និងទឹកជំនន់ទន្លេនាំដីល្អបំប្លែងដីស្រែផងដែរ ។ ប៉ុន្តែនៅក្នុងឆ្នាំ ១៩៩៧ ទិន្នផលស្រូវថយចុះយ៉ាងខ្លាំង ដោយសារដីគ្មានជីជាតិទឹកទន្លេទាប (គ្មានល្បាប់) និងមានសត្វកណ្តុរ សត្វល្អិតបំផ្លាញ ។

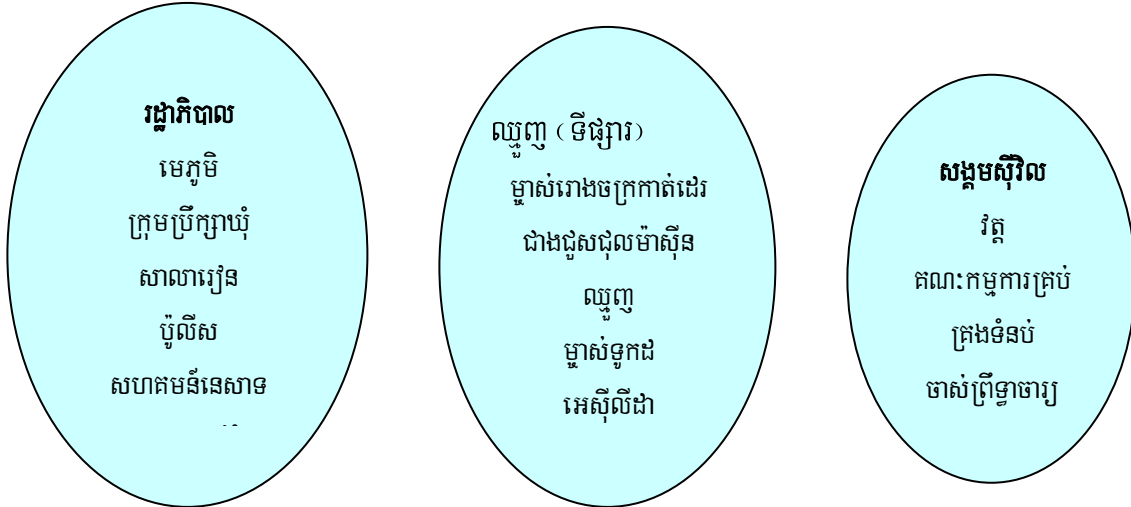




រូបភាពទី ៧: ការប្រែប្រួល

២-៤ ស្ថាប័ន និងបំណើរការ

នៅក្នុងការចិញ្ចឹមជីវិតរបស់អ្នកភូមិដងគោមសព្វថ្ងៃ មានស្ថាប័ន ៣ក្រុម ដែលមានឥទ្ធិពលទៅលើការចិញ្ចឹមជីវិតរបស់គាត់ គឺស្ថាប័នរដ្ឋាភិបាល អ្នកជំនួញ និងសង្គមស៊ីវិល ។



តារាងទី ៤: ការវិភាគលើស្ថាប័នពាក់ព័ន្ធក្នុងភូមិដងគោម

		វិជ្ជមាន	អព្យាក្រឹត	អវិជ្ជមាន
រដ្ឋាភិបាល	មេភូមិ	✓		
	ក្រុមប្រឹក្សាឃុំ		✓	
	សាលារៀន	✓		
	ប៉ូលីស		✓	
	សហគមន៍នេសាទ			✓
	ក្រសួងអប់រំយុវជន និងកីឡា	✓		
អ្នកជំនួញ (ទីផ្សារ)	ម្ចាស់រោងចក្រកាត់ដេរ		✓	
	ជាងជួសជុលម៉ាស៊ីន	✓		
	ឈ្នួញ			✓
	ម្ចាស់ទូកដ			✓
	ឥណទាន អេ ស៊ី លី ដា			✓
	ម្ចាស់រថយន្ត និង រ៉ឺម៉ក	✓		
សង្គមស៊ីវិល	វត្ត	✓		
	ចាស់ព្រឹទ្ធាចារ្យ	✓		
	គណៈកម្មការគ្រប់គ្រងទំនប់	✓		

រដ្ឋាភិបាល :

យោងតាមការធ្វើវិនិច្ឆ័យក្រោមនៅក្នុងភូមិដងគោម ស្ថាប័នរដ្ឋាភិបាលមានការពាក់ព័ន្ធច្រើនដូចជាមេភូមិជាអ្នកដោះស្រាយរាល់បញ្ហាពេលប្រជាជនក្នុងភូមិជួបការលំបាក និងដឹកនាំចាត់ចែងរាល់ការងារទូទៅ ដែលមានទំនាក់ទំនងជាមួយ និងស្ថាប័នខាងក្រៅ។ ក្រុមប្រឹក្សាឃុំ ដែលទើបនឹងជាប់ឆ្នោត និងប៉ូលីស អ្នកភូមិត្រូវតែជា អាជ្ញាធរថ្នាក់កណ្តាលរង់ចាំធ្វើអន្តរាគមន៍នូវបញ្ហាទាំងឡាយដែលភូមិស្នើឡើង។ សាលារៀន ជាថ្នាក់បណ្តុះបណ្តាលធនធានមនុស្ស ក្នុងភូមិជាពិសេសកូនចៅរបស់អ្នកភូមិ។ សហគមន៍នេសាទបាក់ដូចជាមិនទាន់មានធ្វើអ្វីដែលមានប្រយោជន៍ដល់អ្នកភូមិឡើយដូចនេះគាត់គិតថាជាស្ថាប័នអវិជ្ជមាន។ ក្រសួងអប់រំយុវជន និងកីឡា បានជួយសាងសង់សាលារៀន១ខ្នង ធ្វើអំពីថ្មប្រក់ក្បឿងដែលមាន៤បន្ទប់ដល់អ្នកភូមិ។

ស្ថាប័នរដ្ឋាភិបាល បានធ្វើការផ្តល់ផលជាវិជ្ជមានជាច្រើនដល់អ្នកភូមិ បើទោះជាអ្នកភូមិមួយចំនួន មិនពេញចិត្តជាមួយការគ្រប់គ្រងរបស់សហគមន៍នេសាទក៏ដោយ។

អ្នកជំនួញ (ទីផ្សារ)

ទោះបីជាការងាររោងចក្រកាត់ដេរ បានផ្តល់ប្រាក់កំរៃដល់អ្នកភូមិក៏ដោយ ក៏ពួកគាត់យល់ថា ម្ចាស់រោងចក្រគ្មានឥទ្ធិពលវិជ្ជមានដល់គាត់ឡើយ ដោយសារតែគាត់គិតថាប្រាក់ខែទាប និងធ្វើការលើសម៉ោង។ ជាងជួសជុលម៉ាស៊ីនមានសារៈប្រយោជន៍ចំពោះអ្នកភូមិណាស់ ព្រោះប្រជាជនប្រមាណ ៧៥% ជាអ្នកប្រើម៉ាស៊ីន។ ឈ្មួញ (ខ្លីបុល លុយ និងទិញផលិតផលកសិកម្ម) មានអត្រាការប្រាក់ខ្ពស់ ហើយទិញផលិតផលកសិកម្មពីគាត់វិញ ក្នុងតម្លៃទាប។ ម្ចាស់ទូកដឹកតម្លៃទូកខ្ពស់ពេក ពេលអ្នកភូមិមានរវល់ក៏ពុំអាចយកទូកខ្លួនឯងទៅចំលងភ្ញៀវបានដែរ។ ម្ចាស់រថយន្ត រ៉ឺម៉ក ផ្តល់ភាពងាយស្រួលក្នុងការដឹកជញ្ជូនកូនចៅអ្នកភូមិទៅរោងចក្រកាត់ដេរ។ ឥណទាន អេ ស៊ី លី ដា មានការប្រាក់ខ្ពស់ពេក (ក្នុងរយៈពេលប្រាំមួយខែ បាត់ ២៧ ថ្ងៃ) ។

ទោះជាយ៉ាងណាក៏ដោយអ្នកភូមិទទួលស្គាល់ថា ស្ថាប័នអ្នកជំនួញនេះ មានឥទ្ធិពលយ៉ាងខ្លាំងទៅលើពួកគាត់ដូចជាការកំណត់តម្លៃកសិផល អត្រាការប្រាក់ និងការផ្គត់ផ្គង់សំភារៈ។

សង្គមស៊ីវិល :

វត្ត : ជាទីសក្ការៈ និងជាកន្លែងសំរាប់ធ្វើបុណ្យទានរបស់អ្នកភូមិ ។ ចាស់ព្រឹទ្ធាចារ្យជាអ្នកសំរាប់សំរួលថ្នាក់ភូមិក្នុងការដោះស្រាយបញ្ហា និងការរែអង្កាសធ្វើបុណ្យទានផ្សេង ៗ ។ គណៈកម្មការគ្រប់គ្រងទំនប់ទឹកជាអ្នកសំខាន់ ដែលបានជ្រើសតាំងឡើង ដោយអ្នកភូមិសំរាប់ដំណើរការ កសាង ជួសជុល និង ថែទាំទំនប់។

សង្គមស៊ីវិលនៅក្នុងភូមិមិនសូវមានឥទ្ធិពល ហើយមានសកម្មភាពតិចតួចជាងគេនៅក្នុងភូមិនេះ។

២-៥ យុទ្ធសាស្ត្រចិញ្ចឹមជីវិត

តាមការសិក្សានៅក្នុងភូមិនេះបានឆ្លុះបញ្ចាំងឱ្យឃើញថា អ្នកភូមិដងគោមមានយុទ្ធសាស្ត្រចិញ្ចឹមជីវិត ដោយផ្អែកលើការងារកសិកម្មជាចម្បងជាទូទៅ អ្នកភូមិប្រកបរបរធ្វើស្រែប្រាំង ដាំដំណាំអនុផលផ្សេងៗ និងនេសាទ។ ចំពោះអ្នកទីទំលក្រ និងក្រីក្រ ភាគច្រើនធ្វើនេសាទ កាប់អុស លក់កំលាំងពលកម្ម ចិញ្ចឹមសត្វបន្តិចបន្តួច។ ក្រៅពីនេះ មានអ្នកខ្លះមានជំនាញពិសេសៗផ្ទាល់ខ្លួនដូចជា ជាងជួសជុលម៉ាស៊ីន កាត់សក់ និងការងារកាត់ដេរនៅផ្ទះ និងនៅរោងចក្រ។

ក្នុងដំណើរការប្រកបរបរចិញ្ចឹមជីវិតនេះ ពួកគាត់បានជួបប្រទះនឹងបញ្ហាជាច្រើន ហើយក្រុមសិក្សាបានធ្វើការសម្របសម្រួលដើម្បីលើកយកបញ្ហានេះមកធ្វើការចាត់ថ្នាក់ និងធ្វើការវិភាគរកផលប៉ះពាល់ និងបួសគល់នៃបញ្ហាទាំងនោះដើម្បីរកគន្លឹះធ្វើផែនការដោះស្រាយបញ្ហា។

ចំណាត់ថ្នាក់បញ្ហាគឺ ផ្អែកមួយយ៉ាងសំខាន់ ហើយមានការចាប់អារម្មណ៍យ៉ាងខ្លាំងក្លាពីសំណាក់ប្រជាជនកសិករ និងប្រជានេសាទ ពិសេសគ្រួសារទីទំលក្រ ក្រីក្រ និងមធ្យម បញ្ហាពួកគាត់ជួបប្រទះដូចជា៖ ខ្វះផ្លូវដឹកជញ្ជូនកសិផលផល ខ្វះម៉ាស៊ីនបូមទឹក ខ្វះទឹកស្រោចស្រែ ទិន្នផលស្រូវទាប តំលៃស្រូវទាប ខ្វះទំនប់ ខ្វះជីគីមី ខ្វះថ្នាំបាញ់សំលាប់សត្វល្អិត ឥណទាន ខ្វះពូជស្រូវ កាណូតរ៉ូយ៉ាល់បើកលឿនពេកនៅរដូវទឹកតំឡើង ខ្វះស្ថានឆ្លងព្រែកតាដូង ជីកព្រែកអន្លង់ត្រីពោធិ ខ្វះទឹកធ្វើដំណើរ និងបញ្ហាដីស្រូវប្រាំង។

ដោយមានបញ្ហាច្រើនពេក ដូច្នេះពួកគាត់ត្រូវធ្វើការពិចារណា និងធ្វើការបោះឆ្នោត ដើម្បីជ្រើសរើសយកបញ្ហាជាចម្បងៗ និងអាទិភាព ហើយបញ្ហាទាំងនេះត្រូវបានចាត់ថ្នាក់ដូចតារាងខាងក្រោម ៖

២.៥.១ បញ្ហាជួបប្រទះ និងការចាត់ថ្នាក់

អ្នកចូលរួមបោះឆ្នោតជ្រើសរើសបញ្ហាមានចំនួន ២២ នាក់ ក្នុងនោះមានស្ត្រី ៧នាក់ បុរស ១៥នាក់។ ក្នុងម្នាក់មានសន្លឹកឆ្នោត (គ្រាប់គ្រួសចំនួន ២០) ហើយអ្នកសម្របសម្រួលបានពន្យល់ពួកគាត់ អំពីការដាក់គ្រាប់គ្រួសសំរាប់កំណត់បញ្ហាសំខាន់ៗខ្លាំងត្រូវដាក់គ្រាប់គ្រួស ៥ គឺជាពិន្ទុខ្ពស់ជាងគេបំផុតដាក់នៅលើបញ្ហានីមួយៗ និងបញ្ហាសំខាន់បន្ទាប់ត្រូវដាក់គ្រាប់គ្រួសចំនួន ៣- ៤ ឬក៏ចំនួនតិចជាងនេះ ក្នុងករណីអ្នកភូមិយល់ថា ជាបញ្ហាចម្បង ឬក៏បន្ទាប់បន្សំ។ បន្ទាប់ពីការដាក់គ្រាប់គ្រួសធ្វើចំណាត់ថ្នាក់បញ្ហាជាចម្បងរួចមក បានលើកបញ្ហាចំនួនបីមកធ្វើការវិភាគដូចខាងក្រោម ៖

តារាងទី ៥: ចំណាត់ថ្នាក់បញ្ហា

ល.រ	បញ្ហា	ចំនួន (ពិន្ទុ)	ភាគរយ %
១	បញ្ហាទំនប់	៥៣	១២ .០៤
២	តំលៃស្រូវទាប	៤៣	៩.៧៧
៣	ខ្វះផ្លូវដឹកជញ្ជូនកសិផល	៣៨	៨.៦៣
៤	បញ្ហាស្រូវប្រាំង	៣៥	៧.៩៥
៥	ខ្វះជី គីមី	៣៤	៧.៧៣

៦	ដឹកព្រែកអន្លង់ត្រីពោធិ	៣៤	៧.៧៣
៧	ខ្លះម៉ាស៊ីនបូមទឹក	៣២	៧.៣០
៨	ខ្លះស្ពានឆ្លងព្រែកតាដូង	៣២	៧.៣០
៩	ខ្លះស្រូវពូជ	៣២	៧.៣០
១០	ឥណទាន	២៩	៦.៦០
១១	កាណូតរ៉ូយ៉ាល់បើកល្បឿនពេក នៅរដូវទឹកដំឡើង	២៣	៥.២៣
១២	ខ្លះទឹកស្រោចស្រព	១៨	៤.១០
១៣	ខ្លះទូកធ្វើដំណើរ	១៧	៣.៨៦
១៤	ខ្លះថ្នាំបាញ់សំលាប់សត្វល្អិត	១២	២.៧៣
១៥	ទិន្នផលស្រូវទាប	៨	១.៨០
សរុប		៤៤០	១០០

២-៥-២ ការវិភាគបញ្ហា

បញ្ហាទំនប់ទឹក

ការធ្វើស្រែប្រាំងរបស់អ្នកភូមិគឺ ពឹងផ្អែកទាំងស្រុងលើប្រព័ន្ធទំនប់អាងទឹកសំរាប់ស្រោចស្រព។ ដោយសារតែគ្រោះធម្មជាតិ ធ្វើឱ្យទំនប់អាងទឹកមួយចំនួនធំខូចខាត។ លទ្ធផលនៃការចាត់ថ្នាក់បញ្ហា ដែលធ្វើឡើងតាមរយៈការបោះឆ្នោតបង្ហាញថា បញ្ហាទំនប់ត្រូវបានជាប់ជាបញ្ហាទី១។ ក្រុមបានធ្វើការវិភាគបញ្ហានេះទៅលើផលប៉ះពាល់ និងមូលហេតុនៃបញ្ហា។ នៅពេលទំនប់នេះខូចខាតអ្នកភូមិពិបាកធ្វើស្រែ ដោយសារការខ្វះខាតទឹកដាក់ គាត់ត្រូវខ្ចីលុយគេទិញម៉ាស៊ីនបូមទឹក ឬជួលគេបូមទឹក។ មានបួសគល់បញ្ហាសំខាន់ៗ ៣គឺ ទំនប់ទាប ខ្លះលុយជួសជុល ខ្លះទំនាក់ទំនងជាមួយអ្នកខាងក្រៅ ហើយក្នុងចំណោមបួសគល់ទាំង ៣ នេះ អ្នកភូមិបានព្រមព្រៀងគ្នាលើកយកចំនុចខ្លះលុយមកធ្វើជាផែនការ ដើម្បីដោះស្រាយបញ្ហាទំនប់នេះ (តារាងទី៦) ។

តំលៃស្រូវទាប

វិធីបញ្ជាតំលៃស្រូវទាបគឺជាបញ្ហាសំខាន់ទី ២។ មានបួសគល់សំខាន់ៗ ៣គឺគ្មានអន្តរាគមន៍ពីរដ្ឋាភិបាល ខ្ចីលុយឈ្នួញមុន និងខ្វះទីផ្សារ។ អ្នកភូមិតែងថាកង្វះទីផ្សារលក់កសិផលជា បួសគល់សំខាន់ធ្វើឱ្យតំលៃកសិផលទាប ហើយក្រុមសិក្សាយល់ឃើញថា បញ្ហានេះទាក់ទងទៅនឹងរាជរដ្ឋាភិបាល ដែលជាអ្នកមានសមត្ថភាពអាចដោះស្រាយរកទីផ្សារលក់កសិផលជូនប្រជាជនបាន។

បញ្ហាផ្លូវដឹកជញ្ជូនកសិផល

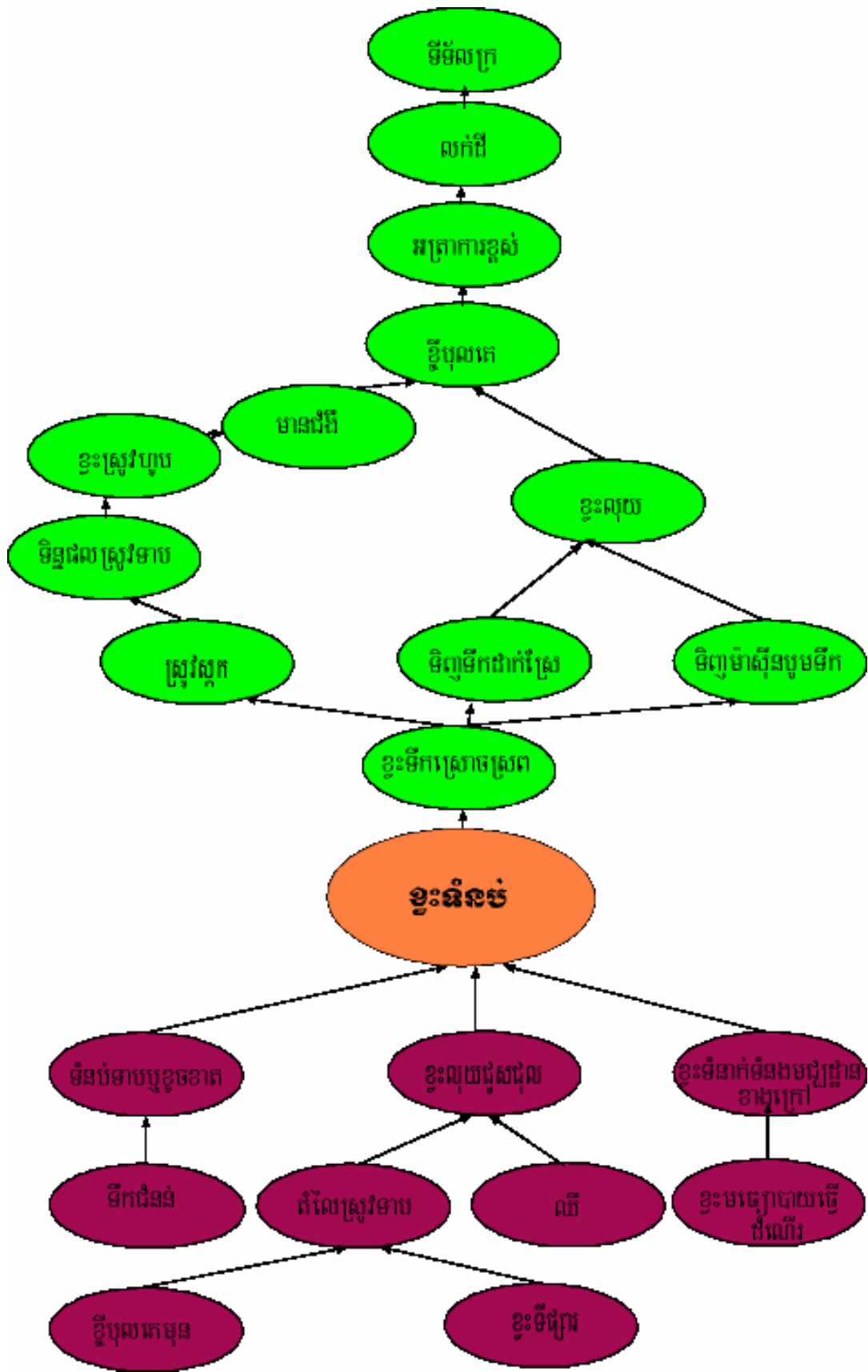
ផ្លូវដឹកជញ្ជូនកសិផលជាបញ្ហាទី ៣ ផ្លូវនេះមានជាយូរមកហើយ តែបច្ចុប្បន្ននេះមានប្រជាជនមួយចំនួនរំលោភ
យកដីផ្លូវនេះយកមកធ្វើជាដីស្រែរបស់ខ្លួន។ បញ្ហានេះកំពុងមានទំនាស់រវាងអ្នកភូមិ និងអ្នកភូមិ ហើយក្រុមសិក្សាគិតថា
បញ្ហានេះ ត្រូវដោះស្រាយជាមួយសមត្ថកិច្ចមូលដ្ឋាន។

បញ្ហាដីស្រូវប្រាំង

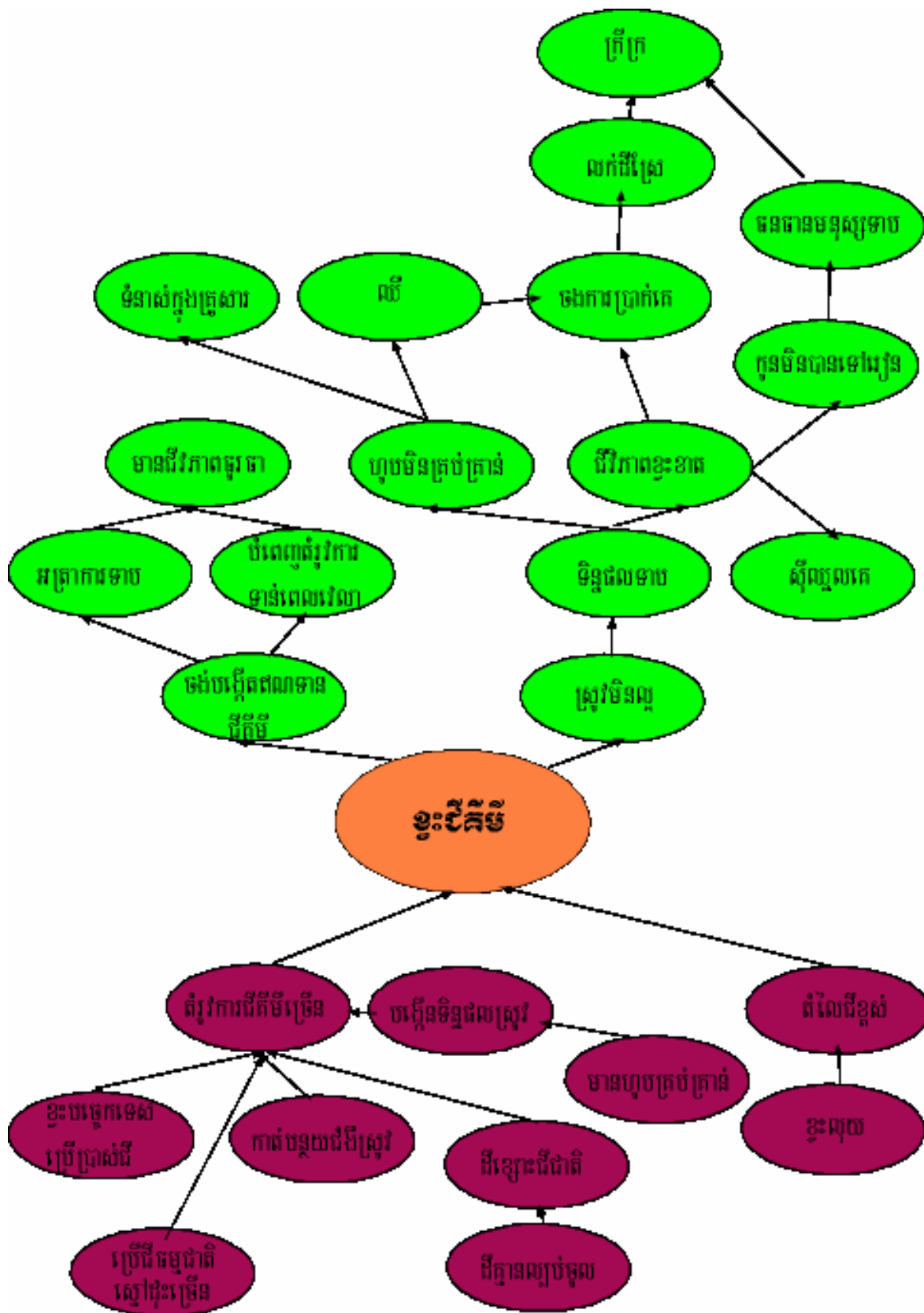
ដីស្រែប្រាំងជាបញ្ហាទី ៤ មានលក្ខណៈដូចបញ្ហាទី ៣ ដែរគឺជា ទំនាស់រវាងអ្នកភូមិ និងអ្នកភូមិ ហើយបច្ចុប្បន្ន
កំពុងមានការប្តឹងតវ៉ាគ្នា។ ដូចនេះក្រុមសិក្សាមិនមានសមត្ថភាពសិក្សាស្វែងយល់លើបញ្ហានេះឱ្យបានស៊ីជម្រៅទេ។

ខ្វះជីគីមី

កង្វះខាត ឬតំរូវការជីគីមីជាបញ្ហាសំខាន់ទី ៥ តាមការវិភាគបានបង្ហាញឱ្យឃើញថា មានមូលហេតុមួយចំនួន
ដែលធ្វើឱ្យមានតំរូវការជីគីមីច្រើន។ ផលប៉ះពាល់ក្នុងការខ្វះជីគីមីនេះ ធ្វើឱ្យគាត់លក់ស្រូវទិញដី ឬខ្ចីប្រាក់គេទិញដី ឬក៏
បណ្តាក់ដីគេមុនសងវិញជាស្រូវ ដោយគិតការប្រាក់ខ្ពស់។ ក្នុងតារាងវិភាគបង្ហាញពីបួសគល់នៃបញ្ហាខ្វះជីគីមី បរិមាណការ
នៃប្រើជីច្រើន និងគ្មានសេវាកម្មឥណទាន ដែលមានអត្រាការប្រាក់សមរម្យសំរាប់ពួកគាត់។ ដូចនេះក្រុមសិក្សា និងអ្នក
ភូមិបានឯកភាពគ្នាធ្វើផែនការឥណទានជីគីមី (តារាងទី ៧) ដោយពឹងផ្អែកលើអន្តរាគមន៍ពីខាងក្រៅ។



រូបភាពទី ៨: ការវិភាគមែកធាងនៃបញ្ហាខ្ចីទំនប់



រូបភាពទ ៩: ការវិភាគមែកធាងបញ្ហាខ្លះស្រី

២-៥-៣ ផែនការសកម្មភាព

ក្រោយពីការចាត់ថ្នាក់បញ្ហា និងការវិភាគលើបញ្ហារួមគ្នា ដែលទាក់ទងជាពិសេសលើ ការងារបង្កបង្កើនផល អ្នកភូមិដងគោម បានចូលរួមយ៉ាងជុំសជុំក្នុងការធ្វើផែនការសកម្មភាព ដើម្បីដោះស្រាយបញ្ហា ដែលបានរកឃើញ។ អ្នកភូមិលើកយកមកធ្វើផែនការមុនគេគឺ ការជួសជុលទំនប់ទឹកឡើងវិញ ដោយសារតែទំនប់ទឹក ដែលមាននៅភូមិរបស់ ពួកគាត់បានទទួលរងនូវការខូចខាត និងបាត់បង់ទ្រង់ទ្រាយជាអន្លើៗ មិនអាចស្តុកទឹកធានាដល់ការស្រោចស្រពបាន ។

ប្រសិនបើទំនប់ទឹកត្រូវបានជួសជុលឡើងវិញនោះ អ្នកភូមិនឹងមានទឹកស្តុកក្នុងទំនប់គ្រប់គ្រាន់ សំរាប់ធានាដល់ ការស្រោចស្រពស្រូវប្រាំងនៅពេលខ្លះខាតទឹក ស្រូវមិនស្តុក មិនចាំបាច់ទិញទឹកពីគេ និងទទួលបានទិន្នផលស្រូវខ្ពស់ ។

ភូមិដងគោមមានទំនប់ទាំងអស់សរុបចំនួន ១៩ រួមមាន : ទំនប់បឹងធ្នោលខាងត្បូង ទំនប់បឹងធ្នោលខាងជើង ទំនប់កំពង់រលីង ទំនប់បែកពឹង ទំនប់ជួនសាន ទំនប់ទទឹងថ្ងៃ ទំនប់ព្រៃទទឹង ទំនប់ទួលអណ្តាស់ ទំនប់អន្លង់ត្រីពោធិ៍ទំនប់ មេសរ ទំនប់យួនបាច ទំនប់តាត្រាយ ទំនប់អូរអណ្តែង ទំនប់សំបុកអក ទំនប់ព្រែកកំភ្លាញលើ ទំនប់ព្រែកកំភ្លាញក្រោម ទំនប់ទួលត្នោត ទំនប់តាអូង ទំនប់ត្រពាំងឈូក ។

ចំពោះទំនប់នីមួយៗ មានប្រធានទំនប់មើលការខុសត្រូវ និងដឹកនាំសមាជិកមានដីស្រែប្រាំងនៅជាប់ទំនប់ ដែល បានយកទឹកពីទំនប់មកស្រោចស្រពលើដីស្រូវប្រាំង ។ រីឯប្រធានទំនប់នីមួយៗ បានជ្រើសរើសចាត់តាំងឡើង ដោយសមា ជិកតាំងពីឆ្នាំ ១៩៧៩ មក ហើយខ្លះទៀតបានជ្រើសរើសក្នុងទសវត្សរ៍ ៨០ ។

នៅក្នុងការធ្វើផែនការ អ្នកភូមិបានលើកយកទំនប់បឹងធ្នោលខាងត្បូងមកធ្វើផែនការសកម្មភាព ដើម្បីជួសជុល ដែលមានបណ្តោយប្រវែង ៨០០ ម៉ែត្រ ខ្ពង់លើ ៤ ម៉ែត្រ បាតក្រោម ៥ ម៉ែត្រ និងកំពស់ពី ១- ១.៥ ម៉ែត្រប្រធានទំនប់ ចំនួនពីររូប ឈ្មោះ ប្រាក់- ផេង និងឈ្មោះ ស៊ី- សុង និងមានសមាជិកចំនួន ៣២គ្រួសារ ទំនប់នេះពួកគាត់ចង់បានកំពស់ ពី ២- ២ .៥ ម៉ែត្រ ។ ចំពោះផែនការជួសជុលទំនប់បឹងធ្នោលខាងត្បូងនេះ អ្នកភូមិសំរេចយកធ្វើជាគំរូសំរាប់ធ្វើផែនការ ជួសជុលទំនប់ផ្សេងៗទៀត ។

ផែនការចុងក្រោយរបស់អ្នកភូមិគឺ ផែនការសកម្មភាពឥណទានជីគីមី ។ នៅក្នុងភូមិដងគោមទាំងមូលមុខរបរ សំខាន់របស់អ្នកភូមិគឺ ដំណាំស្រូវប្រាំង និងដំណាំចំការបន្ទាប់បន្សំដូចជា ម្ទេស ពោត ននោង ត្រឡាច ត្រសក់ សណ្តែក ល្ងៅ... ។ ល។ ពេលបច្ចុប្បន្ននេះក្នុងការងារបង្កបង្កើនផល អ្នកភូមិបានប្រើប្រាស់ជីគីមីស្ទើរទាំងអស់ ហើយកំរិតការប្រើ ជីគីមីជាមធ្យមគឺ ២ - ៣ បារ/ហិកតា ដែលជាប្រភេទជី អ៊ុយរេ និងស៊ីរ៉ាំងស្ស៊ី (១៦ - ២០ - ០) ។ ទោះជាដីស្រែត្រូវ លិចទឹកនៅរដូវវស្សាមានល្បាប់ហូរចូលក៏ដោយ ក៏អ្នកភូមិនៅតែត្រូវការប្រើជីគីមីបន្ថែម ដើម្បីបង្កើនទិន្នផលស្រូវរបស់ ពួកគាត់ ដោយសារតែអ្នកភូមិគ្មានជីធម្មជាតិប្រើប្រាស់គ្រប់គ្រាន់ ហើយគុណភាពដីមានការថយចុះ ។ ជាក់ស្តែងអ្នកភូមិ បាននិយាយថា បើសិនជាពួកគាត់មិនប្រើជីគីមីបន្ថែមទេ ស្រូវរបស់គាត់មិនល្អ ហើយទទួលបានទិន្នផលទាបទៀតផង ។

ក្នុងផែនការនេះ អ្នកភូមិបានបង្ហាញថា មានចំនួនគ្រួសារក្នុងភូមិប្រហែល ៩៥ % ចូលរួមជាសមាជិកឥណទាន ជីគីមី ក្នុងចំណោមគ្រួសារសរុប ២៥៣គ្រួសារ ។ ការទំនាក់ទំនង និងគ្រប់គ្រងដី ត្រូវមានគណៈកម្មការមួយជាអ្នកទទួល ខុសត្រូវ និងធ្វើការបែងចែកជាក្រុម ដែលមានសមាជិកចំនួន ១៥គ្រួសារ / ក្រុម ក្នុងនោះប្រធានក្រុមមើលការខុសត្រូវ

និងទុកដាក់ជិតតាមក្រុមនីមួយៗ ។ តាមការប៉ាន់ស្មាន តម្រូវការជីវបស់អ្នកភូមិតិចជាមធ្យម ៦បារ/គ្រួសារ ហើយពួកគាត់ ត្រូវការជីមុនពេលរដូវ សាប ព្រួស (ក្នុងកំឡុង ខែវិច្ឆិកា ឆ្នាំ ២០០២) ហើយសងមកវិញ នៅពេលដែលប្រមូលផលស្រូវ រួច (ខែឧសភា ឆ្នាំ ២០០៣) គិតជាប្រាក់អោយទៅប្រធានក្រុម ដើម្បីប្រមូលយកទៅឱ្យគណៈកម្មការ ។

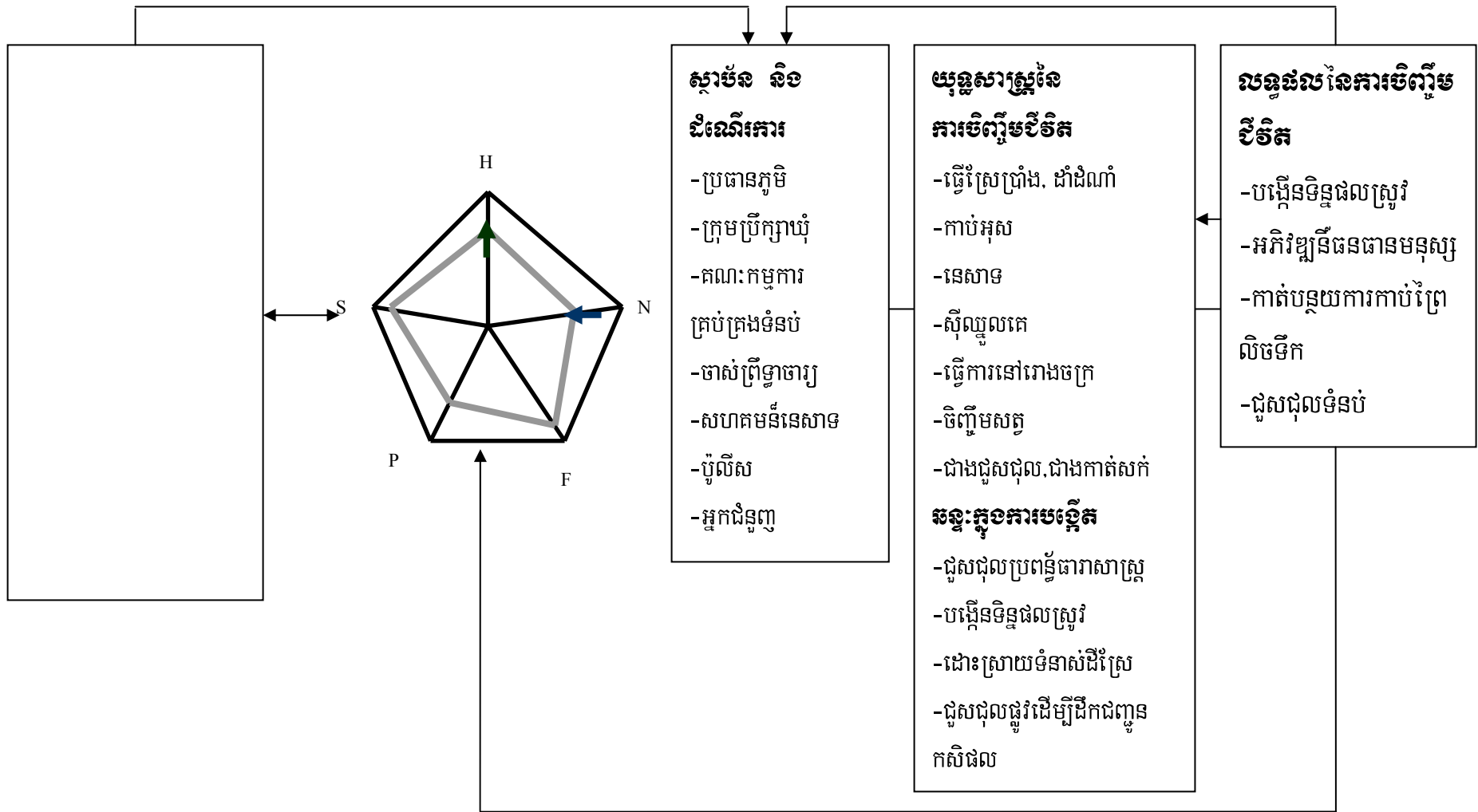
តារាងទី៦ : ផែនការសកម្មភាពជួសជុលទំនប់បឹងធ្នោលខាងត្បូង

ជំហាន	អ្នកផ្តួចផ្តើម	អ្នកចូលរួម	សំភារៈ	បញ្ហាជួបប្រទះ	ពេលវេលា
ជ្រើសរើសអ្នក ទទួលខុសត្រូវ	ប្រាក់ ផេង ស៊ី សុង	៣២ គ្រួសារ			១៩៧៩
ធ្វើការវែអង្កាស	ប្រាក់ ផេង ស៊ី សុង	៣២ គ្រួសារ	លុយ និងកំលាំង ពលកម្ម	លំបាកយឺតយ៉ាវមិនទាន់ ស្រុះគ្នា គ្រួសារខ្លះទីល	ខែ មេសា ឆ្នាំ២០០២
ជួសជុល	ប្រាក់ ផេង ស៊ី សុង	៣២ គ្រួសារ	ធន .បង្កី	ខ្វះប្រាក់ជួលគេរែកដី	ខែមេសា- ឧសភាឆ្នាំ២០០៣
ការថែរក្សា	ប្រាក់ ផេង ស៊ី សុង	៣២ គ្រួសារ	វែអង្កាស៣០០០- ៤០០០រ/គ្រួសារ ដើម្បីទប់មុខទឹក	គ្រួសារខ្លះខាត ពុំមាន លទ្ធភាពជួយឧបត្ថម្ភ	២ឆ្នាំលើកម្តង ខែកក្កដាទប់មុខ ទឹកតូច ខែតុលា ទប់មុខទឹកធំ មានបទបញ្ជាផ្ទៃ ក្នុងតាំងពីឆ្នាំ ១៩៨៦

តារាងទី៧: ផែនការសកម្មភាព ឥណទានជីគីមី

ជំហាន	អ្នកផ្តួចផ្តើម	អ្នកចូលរួម	សំភារៈ	បញ្ហាជួបប្រទះ	ពេលវេលា
ជ្រើសរើស គណៈកម្មការ	មេភូមិ	ប្រជាជន	ប៊ិច សៀវភៅ ក្រដាស		ថ្ងៃទី១ ខែតុលា ឆ្នាំ ២០០២
ចងក្រងក្រុម	គណៈកម្មការ	ប្រជាជននិងរដ្ឋអំណាច	ប៊ិច សៀវភៅ ក្រដាស	ពិបាកក្នុងការប្រមូលផ្តុំ ប្រជាជនបន្តិចបន្តួច	ថ្ងៃទី ២-៣ ខែតុលា ឆ្នាំ២០០២
ចុះឈ្មោះ សមាជិក	គណៈកម្មការ	ប្រជាជន	ប៊ិច សៀវភៅ ក្រដាស		ថ្ងៃទី ៤-៧ ខែតុលា ឆ្នាំ ២០០២
បង្កើតបទបញ្ជា ផ្ទៃក្នុង	គណៈកម្មការ និងមេភូមិ	ប្រជាជន	ប៊ិច សៀវភៅ ក្រដាស	មានបញ្ហាខ្លះក្នុងការ ផ្លាស់ប្តូរយោបល់ពី បទបញ្ជាផ្ទៃក្នុង	ថ្ងៃទី ៧- ១០ ខែតុលា ឆ្នាំ២០០២
កំណត់តម្រូវការ ជី របស់សមាជិក	សមាជិក	សមាជិក	ប៊ិច សៀវភៅ ក្រដាស		ថ្ងៃទី១០- ១៧ ខែតុលា ឆ្នាំ ២០០២
ទំនាក់ទំនង	គណៈកម្មការ	អង្គការ រដ្ឋាភិបាល សហគមន៍សប្បុរសជន អង្គការមនុស្សធម៌	មធ្យោបាយធ្វើ ដំណើរ	ខ្វះខាតលុយ	ថ្ងៃទី១៧- ៣១ខែតុលា ឆ្នាំ២០០២

ទំរង់និរន្តរភាពនៃការចិញ្ចឹមជីវិតរបស់អ្នកភូមិជនគោរម



៣. ការសន្និដ្ឋាន

ការសិក្សានេះយើងមានជំនឿចិត្តថាវាលំទ្ធផលពិតមានដែលបានទទួលពីអ្នកភូមិដងគោម ឃុំកំពង់អុស ស្រុក ពញាឮ ខេត្តកណ្តាលនេះមានតុល្យភាព ល្អជាមួយនឹងស្ថានភាពរស់នៅពិតរបស់អ្នកភូមិ។ សមាជិកក្នុងភូមិ បានស្ម័គ្រចិត្ត ចំណាយពេលវេលារបស់ គាត់ចូលរួមក្នុងការផ្តល់ព័ត៌មាន ដើម្បីបង្ហាញនូវគំនិតជាអត្ថិភាពដាក់បំពេញនូវវាលំបញ្ហា លទ្ធភាព ឱកាស ការគំរាមកំហែង និងភាពរងគ្រោះ ដែលបាននឹងកំពុងកើតមានចំពោះពួកគាត់ ក្នុងពេលបច្ចុប្បន្ន និងពេល អនាគត ។

អ្នកភូមិដងគោមជាទូទៅមានមុខរបរជាអ្នកធ្វើកសិកម្ម ដែលពឹងផ្អែកយ៉ាងសំខាន់ទៅលើធនធានធម្មជាតិដែល ភូមិមាន ។ លក្ខខណ្ឌសមស្របដែលភូមិមាន ធ្វើឱ្យគាត់អាចទាញយកប្រាក់ចំណូលពីការលក់ផលស្រូវ ធ្វើនេសាទ កាប់អុស ដំណាំអនុផល ចិញ្ចឹមសត្វ និងការងារក្រៅកសិដ្ឋានផ្សេងៗទៀតមកចិញ្ចឹមជីវិត ។ តំរូវការក្នុងការចិញ្ចឹមជីវិតរបស់អ្នកភូមិ ដងគោម បានឆ្លុះបញ្ចាំងឱ្យឃើញនូវការលំបាក និងឥទ្ធិពលអាក្រក់មួយចំនួនដូចខាងក្រោម៖-

- ទំនប់អាងទឹកមួយចំនួននឹងបាត់បង់ទ្រង់ទ្រាយទាំងស្រុង ប្រសិនបើគ្មានការជួសជុលឡើងវិញទេ ។
- លក្ខន្តិកៈរបស់សហគមន៍នេសាទ ដែលទើបនឹងបានបង្កើតមិនទាន់មានការចូលរួមពីអ្នកភូមិទូទៅ ។ ដូចនេះ នាំឱ្យមានការមិនពេញចិត្តពីអ្នកភូមិមួយចំនួន ។
- ការអភិរក្សតំបន់ព្រៃលិចទឹកនៅក្នុងភូមិ ជួបបញ្ហាលំបាកដោយសារប្រជាជនត្រូវការពង្រីកដីស្រែប្រាំង និង កាប់អុសលក់ដែលជាមុខរបរសំខាន់របស់គាត់ ។
- អត្រាប្រជាជនទី១៧ក្រអាចកើនឡើង ប្រសិនបើគ្មានអន្តរាគមន៍ពីស្ថាប័នខាងក្រៅទេ ព្រោះថាទំនាក់ទំនង លើមធ្យោបាយផលិតកម្មឈានទៅរករបៀបទីផ្សារសេរី ដែលទាមទារឱ្យអ្នកក្រដូលមធ្យោបាយផលិតកម្ម ពីអ្នកមាន ។
- ប្រពៃណីការប្រើប្រាស់ដីធម្មជាតិត្រូវបាត់បង់ ដោយសារចំនួនសត្វពាហនៈថយចុះជាលំដាប់ ហើយប្រជាជន បានប្រើប្រាស់ដីគីមីច្រើន ដែលបណ្តាលអោយគុណភាពដីស្រែប្រាំងថយចុះ ។

អនុសាសន៍

- ផែនការសកម្មភាពទាំងពីរដែលអ្នកបានលើកឡើងទាមទារឱ្យមានអន្តរាគមន៍ពីខាងក្រៅទើបមានប្រសិទ្ធភាព ។
- ស្ថាប័ន និងអង្គការនានាដែលពាក់ព័ន្ធកូរផ្តល់សេវាកម្មឥណទានដែលមានអត្រាការប្រាក់ទាបដើម្បីជួយអភិវឌ្ឍន៍ ភូមិ ។ កម្មវិធីឥណទានអាចជួយកាត់បន្ថយការខ្ចីបុលពីឈ្មួញ ដែលមានអត្រាការប្រាក់ខ្ពស់ ។
- គួរតែមានអន្តរាគមន៍ណាមួយ ដើម្បីកសាងសមត្ថភាពសមាជិកសហគមន៍នេសាទ ដើម្បីផ្តល់លទ្ធភាពឱ្យពួកគាត់ ចេះប្រើវិធីសាស្ត្រចូលរួម ក្នុងការគ្រប់គ្រងធនធានធម្មជាតិនៅក្នុងសហគមន៍ប្រកបដោយនិរន្តរភាព ។